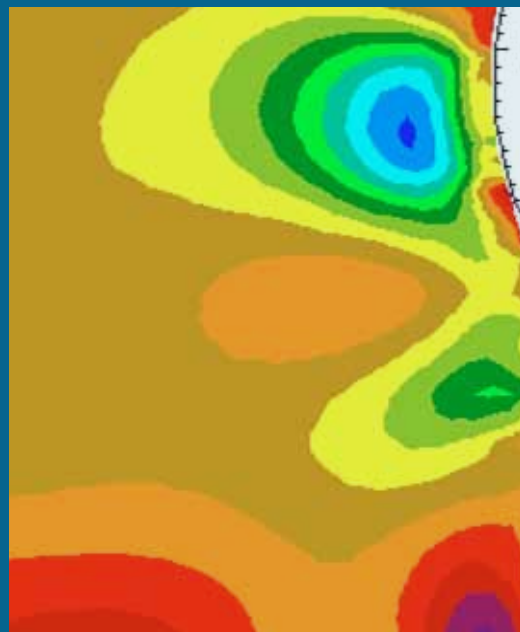




GUIDELINE 



Prospekt avseende
upptagande till handel
av nyemitterade aktier i

Guideline Technology AB (publ)

DEFINITIONER

Guideline Technology, Guideline eller Bolaget avser koncernen i vilken Guideline Technology AB (publ) är moderbolaget.

ABEM Instrument avser ABEM Instrument AB.

Förvärvet avser Guideline Technologys förvärv av ABEM Instrument.

Prospektet avser detta prospekt, vilket upprättats av styrelsen i Guideline Technology med anledning av upptagandet till handel av aktier i Bolaget på NGM Equity.

Euroclear avser Euroclear Sweden AB, adress Box 191, 101 23 Stockholm.

HANDLINGAR INFOGADE GENOM HÄNVISNING

Följande handlingar vilka tidigare har publicerats och ingivits till Finansinspektionen skall infogas genom hänvisning och utgöra en del av prospektet:

1. Guideline Technologys årsredovisning för 2008, inklusive revisionsberättelse som ingår i Bolagets tryckta årsredovisning för 2008 sidorna 26-45.
2. Guideline Technologys årsredovisning för 2009, inklusive revisionsberättelse som ingår i Bolagets tryckta årsredovisning för 2009 sidorna 26-45.
3. Guideline Technologys årsredovisning för 2010, inklusive revisionsberättelse som ingår i Bolagets tryckta årsredovisning för 2010 sidorna 26-45.
4. Guideline Technologys delårsrapport för perioden 1 januari – 30 juni 2009.
5. Guideline Technologys delårsrapport för perioden 1 januari – 30 juni 2010.

Guideline Technologys årsredovisningar för 2008, 2009 och 2010, vilka har införlivats i detta prospekt genom hänvisning, har reviderats av Claes Thimfors, auktoriserad revisor. Revisionsberättelserna för 2008, 2009 och 2010 finns intagna i årsredovisningen för respektive år. De aktuella revisionsberättelserna innehåller anmärkningar från 2008 och 2010. Anmärkningarna anges i sin helhet på sid. 38 i prospektet. Delårsrapporterna från perioderna januari – juni år 2009 och 2010 har ej varit föremål för revisorns granskning. Utöver revisionen av nämnda årsredovisningar samt granskning enligt RevR 5 Granskning av prospekt av den på sidorna 27-30 intagna proformaredovisningen, har Guideline Technologys revisorer varken reviderat eller granskat några andra delar av detta prospekt. Kopior av prospektet och de handlingar som infogas genom hänvisning kan erhållas från Guideline Technology, telefon 08 557 613 00 samt även elektroniskt via Guideline Technologys hemsida, www.guidelinetechnology.com.

UTTALANDEN OM BOLAGETS OPERATIVA OCHTEKNISKA KARAKTÄR, FRAMTID SAMT MARKNADSI NFORMATION

Om inget annat framgår är det Bolagets styrelses bedömning som står bakom uttalanden som anges i prospektet. Detta prospekt

innehåller framtidsinriktade uttalanden som återspeglar Guideline Technologys aktuella syn på framtida händelser samt finansiell och operativ utveckling. Dessa framtidsinriktade uttalanden gäller endast vid tidpunkten för prospektet och Guideline Technology gör ingen utfästelse om att offentliggöra uppdateringar eller revideringar av framtidsinriktade uttalanden till följd av ny information, framtida händelser eller dylikt. Även om Guideline Technology anser att förväntningarna som beskrivs i sådana framtidsinriktade uttalanden är rimliga, finns det ingen garanti för att dessa framtidsinriktade uttalanden förverkligas eller visar sig vara korrekta och följaktligen bör presumtiva investerare inte lägga otillbörlig vikt vid dessa och andra framtidsinriktade uttalanden. I avsnittet "Riskfaktorer" finns en beskrivning, dock inte fullständig, av faktorer som kan medföra att faktiskt resultat eller utveckling skiljer sig avsevärt från framtidsinriktade uttalanden.

Om inget annat anges utgår information och uttalanden om Bolagets operativa och tekniska karaktär från Bolagets styrelses uppfattning.

Information från utomstående källor om marknadens storlek för de marknader där Guidelines dotterbolag verkar saknas i flera fall. Uppgifter om marknadens storlek har därför uppskattats av ledningarna i respektive dotterbolag inom Guideline Technology om inget annat anges. Den enda utomstående källa som Bolaget hänvisar till i marknadsavsnittet är Spears & Associates Inc:s Oilfield Market Report. Den information som använts från Spears & Associates Inc:s Oilfield Market Report har återgivits korrekt och inga uppgifter har utelämnats (såvitt Bolaget kan känna till och försäkra sig om) på ett sätt som skulle kunna göra den återgivna informationen felaktig eller missvisande.

Med "Guideline Technology", "Guideline" och "Bolaget" avses Guideline Technology AB (publ) org. nr 556606-1155. Med ABEM Instrument avses ABEM Instrument AB med org. nr 556412-7719. Med "Förvärvet" avses Guideline Technologys förvärv av ABEM Instrument.

Detta prospekt har godkänts och registrerats av Finansinspektionen i enlighet med bestämmelserna i 2 kap lagen (1991:980) om handel med finansiella instrument.

Godkännandet och registreringen innebär inte att Finansinspektionen garanterar att sakuppgifter i prospektet är riktiga eller fullständiga.

Prospektet är upprättat i syftet att möjliggöra upptagande till handel av aktier i Guideline Technology som ges ut som ett led i Förvärvet. Mot bakgrund av att Förvärvet innebär att antalet aktier i Guideline Technology som skall upptas till handel överstiger 10 procent av det totala antalet aktier i Bolaget, måste prospekt upprättas enligt 2 kap 1 § lagen (1991:980) om handel med finansiella instrument. Detta prospekt innehåller inte något erbjudande om förvärv av aktier i Guideline Technology.

Detta prospekt får inte distribueras i länder där distribution av prospektet kräver tillstånd eller strider mot lagar eller regler. Svensk lag skall tillämpas på innehållet i detta prospekt. Tvist rörande innehållet i prospektet eller därmed sammanhängande rättsförhållanden skall avgöras av svensk domstol exklusivt.

EKONOMISK INFORMATION

KOMMANDE FINANSIELLA RAPPORTER KOMMER ATT PUBLICERAS ENLIGT FÖLJANDE TIDSPLAN:

Bokslutskommuniké för perioden 1 jan – 31 dec 2011

20 februari 2012

Årsredovisning helåret 2012

27 april 2012

Delårsrapport 1 jan – 31 mars 2012

21 maj 2012

Innehållsförteckning

Sammanfattning	4
Risikfaktorer	9
Bakgrund och motiv	12
Förvärvet av ABEM Instrument	13
Marknadsbeskrivning för Guideline Technologys verksamhetsområden	15
Guideline Technology	18
Verksamhetsbeskrivning	18
Patent och licenser	24
Omsättning per segment och region för Guideline Technology	26
Proformaräkenskaper	27
Noter	28
Förvärvsanalys	30
Revisors rapport avseende proformaredovisning	31
Finansiell översikt	32
Kommentarer till den finansiella utvecklingen	36
Väsentliga förändringar av finansiell ställning	40
Finansiell ställning per 2011-08-31	40
Aktiekapital och ägarförhållanden	42
Styrelse, ledande befattningshavare och revisorer	45
Utskott och kommittéer	49
Övrig information	50
Bolagsordning	56
Beskrivning av ABEM Instrument	57
Omsättning per segment och region för ABEM Instrument	63
Räkenskaper	64
Kommentarer till den finansiella utvecklingen	66
Skattefrågor i Sverige	67
Ordlista	68

Sammanfattning

Denna sammanfattning gör inte anspråk på att vara fullständig utan skall enbart ses som en introduktion till prospektet. Varje beslut om att investera i de aktier som erbjuds enligt prospektet skall grunda sig på en bedömning av innehållet i prospektet i dess helhet. Investerares som väcker talan vid domstol med anledning av uppgifterna i prospektet kan bli tvungna att svara för kostnaderna för översättning av prospektet. En person får göras ansvarig för uppgifter som ingår i eller saknas i sammanfattningen eller en översättning av den, bara om sammanfattningen eller översättningen är vilseledande eller felaktig i förhållande till eller oförenlig med de andra delarna av prospektet.

BAKGRUND, FÖRVÄRVET AV ABEM INSTRUMENT

Guideline Technology undertecknade den 16 augusti 2011 ett överlåtelseavtal med aktieägaren i ABEM Instrument AB, innebärande att Bolaget förvärvar samtliga aktier i ABEM Instrument AB ("Förvärvet"). Betalning sker genom en riktad nyemission i Guideline Technology AB (publ) om 14 068 434 stycken nyemitterade Guideline-aktier värderade till 1,48 kr, vilket är det volymviktade kursgenomsnittet under 10 handelsdagar på NGM i perioden 1-12 augusti. Emissionen sker genom nyttjande av befintligt bemyndigande från årsstämman i Guideline Technology den 31 maj 2011. Genom nyemissionen kommer säljaren, CodeRight AB, att bli ägare till knappt 19 procent av aktierna i Guideline. Därutöver kan en kontant tilläggsköpeskillning utgå till säljaren under tre (3) år givet att ABEM Instrument uppnår ett rörelseresultat om minst 4 mkr per år. Tilläggsköpeskillning utgår enligt följande: 100 procent av rörelseresultatet utöver 4 mkr för verksamhetsåret 2011, 80 procent av rörelseresultatet utöver 4 mkr för verksamhetsåret 2012 och 70 procent av rörelseresultatet utöver 4 mkr för verksamhetsåret 2013. Guideline förvärvar ABEM Instrument till motsvarande drygt 0,5 gånger nettoomsättningen år 2010 och 5,3 gånger rörelseresultatet år 2010.

Förvärvet av ABEM Instrument slutfördes den 16 augusti 2011. Därefter registreras apportemissionen hos Bolagsverket den 5 september 2011. De nyemitterade aktierna beräknas tas upp till handel under vecka 52, 2011.

ABEM Instrument är ett teknologiföretag inom geofysiska mätsystem som resistivitet och seismik. Syftet med förvärvet är att skapa värden genom att utveckla ABEM Instruments ledande position inom framförallt resistivitet, samt att bredda Guidelines verksamhet med en kompletterande teknologi- och produktportfölj som skapar grund för fortsatt tillväxt och lönsamhet. Synergier inom bl.a. marknadsbearbetning bedöms kunna tillvaratas med Guidelines övriga dotterbolag. ABEM Instrument omsatte år 2010 ca 38,5 mkr med ett rörelseresultat på 4 mkr.

Detta prospekt har upprättats för att möjliggöra upptagande till

handel av de nya aktier som kommer att emitteras i samband med Förvärvet då antalet aktier som skall ges ut vid Förvärvet uppgår till över tio procent av det totala antalet aktier i Bolaget, vilket medför en skyldighet att upprätta ett prospekt enligt 2 kap 1 § lagen (1991:980) om handel med finansiella instrument.

VERKSAMHET

GUIDELINEKONCERNEN I KORTHET

Guideline Technology, noterat på NGM Equity, är verksamt inom området geoteknologi. Operativa verksamheter omfattar i nuläget helägda dotterbolaget Datawell Energy Services, helägda dotterbolagskoncernen MALÅ Geoscience och delägda samriskbolaget SPC Technology. I Guideline Technology AB återfinns koncernledning samt övriga centrala funktioner. Guideline AB är ett holdingbolag utan operativ verksamhet.

DOTTERBOLAGET DATAWELL ENERGY SERVICES

Under sommaren 2009 etablerades, inom ramen för det tidigare samarbetet med kanadensiska teknologibolaget Kobold Services Inc, dotterbolagskoncernen Datawell Energy Services. Datawell Energy Services består av ett svenskt moderbolag och ett kanadensiskt dotterbolag baserat i Calgary. Datawell Energy Services verkar inom mikroseismik och övervakning av hydraulisk bergspräckning som används för att öka produktion i olje- och gaskällor.

Ägarna till det kanadensiska dotterbolaget Datawell Energy Services Ltd, Kobold Services och Guideline Technology, har kommit fram till att förutsättningar för fortsatt samarbete ej finns beroende av alltför stora olikheter i syn på hur Datawell bör utvecklas. Styrelsen i Guideline Technology beslutade den 18 november att sälja samtliga sina aktier i dotterbolaget Datawell Energy Services Ltd till sin kanadensiska partner Kobold Services Inc. Då Datawell Energy Services Ltd saknar väsentliga tillgångar uppgår försäljningspriset på aktierna till ett belopp om 20.000 CAD (motsvarande ca 130.000 SEK). Samarbetet mellan Guideline Technology och Kobold Services har därmed formellt avslutats. Äganderätt till teknologin påverkas inte. Parallellt har Guidelinekoncernen beslutat att skriva ned det bokförda värdet på tillgångarna i Datawell Energy Services AB med sammanlagt 170 mkr. I nuvarande marknadsläge bedöms fortsatt utveckling av tekniken mot kommersialisering inom olje- och gassektorn ha en riskprofil som inte kan motiveras givet bolagets resurser och utan en industriell samarbetspartner. Datawell Energy Services AB kommer tillsammans med Guideline Technologys nyförvärvade dotterbolag ABEM Instrument AB att undersöka marknadsmöjligheter för Datavells teknik inom andra geofysiska applikationsområden och fortsatt söka möjliga partnerskap som på sikt kan möjliggöra kommersialisering inom olje- och gassektorn. I avvaktan på resultat från dessa ansträngningar kommer

verksamheten i Datawell Energy Services AB att vara vilande.

MARKNAD

Datawell Energy Services opererar på marknaden för oljeservice-tjänster ("Oilfield service market") och marknaden för övervakning av hydraulisk bergspräckning inom oljeservice. Marknaden för oljeservice-tjänster kan delas in i ett drygt trettio-tal segment där de tre största omsättningsmässigt är offshoreborrning, konstruktionstjänster offshore samt olika tryckpumpstjänster.

Enligt det amerikanska analysföretaget Spears & Associates Inc uppgick marknaden för Pressure Pumping Services till ca 17 miljarder USD 2009. Marknaden som utgörs av mikroseismik och övervakning av hydraulisk bergspräckning bedöms utgöra en mindre andel av marknaden för Pressure Pumping Services. På grund av marknadens storlek och de mycket stora investeringar som görs inom prospektering och utvinning av olja och gas har Guideline valt att initialt fokusera helt på denna sektor.

DOTTERBOLAGET SPCTECHNOLOGY

I augusti 2009 etablerades SPC Technology AB vilket delägs tillsammans med det engelska investeringsbolaget New Street Capital LLP. Syftet är att via SPC Technology utvärdera och utveckla en metod som är en spin-off på Guidelines grundläggande teknik inom seismik. Projektet har vuxit fram som en del av samarbetet med borrarutrustningsföretaget Atlas Copco Secoroc och syftar till att anpassa teknik inom området mikroseismik för nyttjande tillsammans med Secorocs borrarutrustning.

MARKNAD

SPC Technology tillhandahåller borrsystem för övervakning av sänkborrhämmare (DTH – Down the Hole Hammer). De marknadssegment som har identifierats som mest intressanta inkluderar marknaden för landbaserad olje- och gasborrning, samt den nordamerikanska och europeiska marknaden för jordvärmeborrning.

DOTTERBOLAGET MALÅ GEOSCIENCE

Sedan januari 2008 är MALÅ Geoscience ett helägt dotterbolag till Guideline Technology. MALÅ Geoscience har sitt ursprung från 1930-talet, då som instrumentlaboratorium inom den statliga myndigheten Sveriges Geologiska Undersökningar (SGU). Utvecklingen gick sedermera mot att utveckla produkter inom "Ground Penetrating Radar" (GPR), en teknologi avsedd till att identifiera strukturer under markytan med hjälp av radarsystem.

Under 1980-talet introducerade MALÅ Geoscience sin första

kommersiella produkt, RAMAC, som var den första radarprodukten utvecklad för mätning i borrhål som tagits fram och som än idag är världsunik och en kommersiellt framgångsrik produkt.

Idag är MALÅ Geoscience en av världens ledande aktörer inom GPR-marknaden med huvudkontor, utveckling och produktion i Malå i södra Lappland, men med avsättning för produkterna över i stort sett hela världen. För att möta kraven från en global efterfrågan finns dels ett dotterbolag för försäljning och produktservice etablerat i Charleston, South Carolina, USA, samt försäljningskontor i Beijing, Kina. Distributörer och återförsäljare finns i de flesta länder och världsdelar. MALÅ Geoscience har totalt 44 anställda, varav 39 i Sverige och fem i USA. Av den totala personalstyrkan är 17 personer verksamma inom forskning och utveckling.

MALÅ Geoscience har ett brett produktsortiment utvecklat för att möta olika typer av behov av att undersöka dolda strukturer i olika typer av material och likaså för att kunna möta behoven från olika användargrupper.

MARKNAD

MALÅ Geosciences huvudsakliga verksamhet finns idag inom marknaden för GPR-system, d.v.s. Ground Penetrating Radar (markradar). Historiskt har en stor andel av efterfrågan kommit från den akademiska världen och från offentlig förvaltning men även efterfrågan från den privata sektorn utvecklas positivt. Till följd av den utveckling som inneburit billigare applikationer och den teknikutveckling som möjliggjort mätningar i exempelvis betong, har marknaden vidgats på senare år.

DOTTERBOLAGET ABEM INSTRUMENT

ABEM Instrument AB har sitt ursprung i ABEM (Aktiebolag Elektrisk Malmletning) vilket grundades 1923. Företaget är en världsledande tillverkare av geofysiska mätsystem och är teknologiledare inom området resistivitet (resistivity imaging). ABEM Instrument är även verksamt inom områdena yt nära seismik, elektromagnetisk sondering samt vibrationsövervakning. Inom sina nischområden är varumärket ABEM globalt väl känt liksom även produkterna Terrameter (resistivitet) och Terraloc (seismik). Med hjälp av en Terrameter kan användaren kartlägga de geologiska förutsättningarna i ett område i samband med exempelvis borrning, tunnelarbete eller för att förutse rasrisk.

År 2010 hade ABEM Instrument en nettoomsättning på 38,5 mkr och ett rörelseresultat på 4,0 mkr. Bolaget är baserat i Stockholm och har 16 anställda.

MARKNAD

Marknaden för geofysiska instrument uppskattas enligt ABEM

Instrument uppgå till ca en miljard SEK och förväntas växa med ca 10-15 procent årligen. Marknaden för servicetjänster inom området är betydligt större. Det finns starka hinder för marknadsinträde då det kräver mycket investeringar och kunskap för att utveckla industriella produkter av hög kvalitet. Den största konkurrensen väntas i framtiden komma från lågkostnadsländer.

RISKFAKTORER

Det finns en rad riskfaktorer som kan påverka Guideline Technologys verksamhet, vilka en investerare bör beakta vid en investering i Bolaget. Dessa riskfaktorer beskrivs närmare i avsnittet "Riskfaktorer" på sidan 12 och innefattar bland annat risker relaterade till: teknik, begränsad historik, beroende av personal och nyckelpersoner, motpartsförhållanden, kundkoncentration, konkurrens, olje- och gaspriset, politiska faktorer, konjunktur, valuta, räntor, framtida kapitalbehov, skatt, samgåenden och förvärv, olika rättssystem och rättsliga förfaranden, aktiekurs och likviditet. Se vidare avsnitt Riskfaktorer.

STYRELSENS SAMMANSÄTTNING, FÖRETAGSLEDNING, REVISORER OCH RÅDGIVARE

Styrelse: Styrelsen i Guideline Technology består av Kjell Husby (ordförande), Torsten Börjemalm, Olle Grinder, Peter Lindgren, Per Åström och Kjell Lidén.

Ledande befattningshavare i Guideline Technology är Peter Hjorth (verkställande direktör), Peter Åkerström (ekonomichef), Niclas Ingemarsson (verkställande direktör MALÅ Geoscience), Ivo Henriksson (teknikchef Guideline) Bernth Johansson (teknikchef MALÅ Geoscience) och Matt Wolf (VD MALÅ Geoscience USA).

Revisor är Claes Thimfors, Öhrlings PricewaterhouseCoopers AB. För mer information, se avsnittet "Styrelse, ledande befattningshavare och revisorer".

TRANSAKTIONER OCH AVTAL MED NÄRSTÅENDE OCH NYCKELPERSONER

Garrison Park Industries Ltd (Kanada), som ägs av Per Ångman (styrelseledamot i dotterbolaget Datawell Energy Service Ltd) har under räkenskapsåret 2010 utfört utvecklingstjänster för Guidelinekoncernen till ett sammanlagt värde om 739 tkr. Styrelseledamoten Peter Lindgren har under räkenskapsåret 2010 utfört tjänster genom bolaget Lindgren Partners AB, som då ägdes av Peter Lindgrens far, till ett sammanlagt värde om 353 tkr. Styrelseordföranden i samriskbolaget SPC Technology AB, Erik Wästlund, har för utförda tjänster, under räkenskapsåret

2010, fakturerat 1 440 tkr från bolaget New Street Capital i vilket han är delägare.

UNDER FÖRSTA HALVÅRET 2011 HAR FÖLJANDE TRANSAKTIONER MED NÄRSTÅENDE GJORTS:

Garrison Park Industries Ltd (Kanada), som ägs av Per Ångman (styrelseledamot i dotterbolaget Datawell Energy Services Ltd) har utfört teknikutvecklingstjänster för Guidelinekoncernen till ett sammanlagt värde om 151 tkr. Styrelseledamoten Peter Lindgren har utfört tjänster genom bolaget Lindgren Partners AB, i vilket Peter Lindgren är delägare, till ett sammanlagt värde av 168 tkr. Styrelseordföranden i samriskbolaget SPC Technology, Erik Wästlund, har för utförda tjänster fakturerat 600 tkr från bolaget New Street Capital i vilket han är delägare.

För mer information om transaktioner med närstående, se under Övrig information.

FINANSIELLA UPPGIFTER I SAMMANDRAG

Tabellerna till höger visar en översikt över Guideline Technology-koncernens finansiella utveckling. Intagna uppgifter avseende första halvåret för 2010 och 2011 är hämtade från Guideline Technologys delårsrapporter för respektive period, vilka inte är reviderade eller översiktligt granskade av revisor. Övriga uppgifter är hämtade från Guideline Technologys årsredovisningar för respektive år. Samtliga koncernredovisningar sedan 2008 har upprättats enligt IFRS.

Finansiell utveckling i sammandrag

KONCERNEN

	Koncernen 9 mån 2011-01-01 2011-09-30	Koncernen 9 mån 2010-01-01 2010-09-30	Koncernen 12 mån 2010-01-01 2010-12-31	Koncernen 12 mån 2009-01-01 2009-12-31	Koncernen 12 mån 2008-01-01 2008-12-31
KSEK					
Resultaträkningar					
Totala intäkter	59 767	46 796	65 249	69 865	63 606
Totala kostnader	-75 705	-52 146	-71 699	-74 051	-67 577
Rörelseresultat	-15 938	-5 350	-6 450	-4 186	-3 971
Resultat efter finansiella poster	-16 543	-5 790	-6 985	-5 066	-4 327
Skatt	-102	88	-125	660	1 109
PERIODENS RESULTAT	-16 645	-5 702	-7 110	-4 406	-3 218
Balansräkningar					
	2011-09-30	2010-09-30	2010-12-31	2009-12-31	2008-12-31
Totala tillgångar	149 162	129 076	130 181	140 616	111 091
Kassa och Bank	22 467	21 575	16 880	34 337	9 844
Eget kapital	113 136	107 051	107 023	111 123	80 662
Långfristiga skulder - räntebärande1)	8 956	9 908	10 217	8 319	10 683
Kortfristiga skulder - räntebärande1)	4 414	2 664	1 622	3 580	3 905
Summa eget kapital och skulder	149 162	129 076	130 181	140 616	111 091
Kassaflödesanalyser					
Kassaflödet från den löpande verksamheten	2 450	-7 970	-7 722	-1 870	184
Periodens kassaflöde	-521	-14 311	-17 385	24 611	5 516
Nyckeltal					
	Koncernen 9 mån 2011-01-01 2011-09-30	Koncernen 9 mån 2010-01-01 2010-09-30	Koncernen 12 mån 2010-01-01 2010-12-31	Koncernen 12 mån 2009-01-01 2009-12-31	Koncernen 12 mån 2008-01-01 2008-12-31
Summa rörelsens intäkter, KSEK	59 767	46 796	65 249	69 865	59 866
Rörelsemarginal %	neg	neg	neg	neg	neg
Vinstmarginal %	neg	neg	neg	neg	neg
Avkastning på Eget Kapital %	neg	neg	neg	neg	neg
Soliditet, %	76%	83%	82%	79%	73%
Genomsnittligt antal anställda	46	46	46	45	45
Antal aktier vid periodens slut, st	75 051 792	60 024 849	60 429 853	59 200 148	26 208 066
Genomsnittligt antal aktier, st	64 048 176	59 654 982	59 747 449	28 986 406	25 072 421
Resultat per aktie, kr	-0,26	-0,09	-0,12	-0,07	-0,12

LIKVIDITET OCH FINANSIELL STÄLLNING PER 2011-09-30

Per 30 september 2011 uppgick Guideline Technologys likvida medel, inklusive kortfristiga placeringar med en löptid om högst tre månader, till 22,5 mkr. Räntebärande skulder uppgick per samma datum till 13,4 mkr, varav 4,4 mkr utgjorde kortfristig del. Disponibla likvida medel inklusive outnyttjad del av beviljad checkräkningskredit uppgick till 36,0 mkr.

Per den 30 september 2011 uppgick koncernens egna kapital till 113,4 mkr och soliditeten till 76 procent.

RÖRELSEKAPITAL

Enligt Bolagets bedömning är koncernens befintliga rörelsekapital per prospektets godkännandedatum tillräckligt för de aktuella behoven de kommande tolv månaderna.

STÖRRE AKTIEÄGARE

I tabellen nedan framgår större aktieägare per den 9 september 2011. Guideline Technology hade 5 961 aktieägare per den 9 september 2011.

Namn	Pnr/Orgnr	Innehav	Innehav %
CODE RIGHT AB	556573-2129	14 068 434	18,74%
NORDNET PENSIONS FÖRSÄKRING AB	516406-0286	10 042 327	13,38%
FÖRSÄKRINGSAKTIEBOLAGET, AVANZA PENSION	516401-6775	5 049 526	6,73%
ADREAL, AB	556374-4316	1 220 000	1,63%
GRADISCA INVEST AB	556745-7600	1 214 706	1,62%
YGGDRASIL AB	556097-8701	1 080 936	1,44%
NORDICA LIFE	44823482	1 000 700	1,33%
NILSSON, MATS H	551214-5177	944 682	1,26%
JONZON, LENNART	540806-1611	764 305	1,02%
DANIELSSON, ALF	600103-6216	684 800	0,91%
Övriga		38 981 376	51,94%
Summa		75 051 792	100,00%

Risikfaktorer

En investering i aktier är förenat med risktagande. Det finns ett antal faktorer som påverkar och kan komma att påverka verksamheten i Guideline Technology. Vid en bedömning av Bolagets framtida utveckling är det således centralt att inte bara fästa vikt vid de möjligheter till framtida vinster en positiv resultatutveckling kan ge utan också beakta de risker investeringen medför. Nedan beskrivs utan inbördes rangordning de riskfaktorer som bedöms ha väsentlig betydelse för Bolagets framtida utveckling. Ytterligare risker som för närvarande inte är kända för Bolaget eller som idag uppfattas som oväsentliga kan få betydande inverkan på Bolagets verksamhet och finansiella ställning eller resultat. Alla riskfaktorer kan av naturliga skäl inte beskrivas utan en samlad utvärdering måste även innefatta övrig information i prospektet samt en allmän omvärldsbedömning. Aktieägare i Bolaget löper risk att förlora hela eller delar av sitt investerade kapital.

RISKER FÖRENADE MED VERKSAMHETEN TEKNIKRISKER

Guidelines olika dotterbolag befinner sig i olika utvecklingsskeden. MALÅ Geosciences teknologi är välbeprövad och kommersialiserad sedan lång tid tillbaka. SPC Technology har lanserat den första produkten EDGE tillsammans med Atlas Copco Secoroc. Datawell Energy Services teknik befinner sig fortfarande under anpassning för kommersialisering. Det kan ej uteslutas att det visar sig att tekniken har allvarliga brister, vilket kan medföra att ytterligare utvecklingsarbete måste genomföras. En sådan utveckling kan komma att försena och i värsta fall omöjliggöra en kommersialisering. Eventuell vidare utveckling av tekniken kan även komma att medföra att ytterligare finansiering kan komma att krävas. I detta stycke omnämnda risker kan ha negativ inverkan på Bolagets kostnadsutveckling och resultat.

BEGRÄNSAD HISTORIK FÖR DELAR AV VERKSAMHETEN

Guidelines olika dotterbolag befinner sig i olika utvecklingsskeden. SPC Technology har lanserat den första produkten EDGE tillsammans med Atlas Copco Secoroc, vilket innebär begränsad historisk intjäningsförmåga och svårigheter att estimerar potentialen i Bolagets framtida produktförsäljning. Datawell Energy är ett utvecklingsbolag med begränsad historik och i nuläget mycket begränsade intäkter. Att vissa dotterbolag befinner sig i tidiga utvecklingsskeden kan leda till att det dröjer innan bolagens omsättning ökar, vilket kan komma att påverka koncernens resultat negativt.

BEROENDE AV PERSONAL OCH NYCKELPERSONER

Bolagets förmåga att attrahera och behålla kvalificerad personal är av avgörande betydelse för Bolagets framtida utveckling. Om nyckelpersoner lämnar Bolaget kan det därför få en negativ in-

verkan på verksamheten. Även om ledningen anser att Bolaget har goda förutsättningar för att kunna attrahera såväl som behålla kvalificerad personal, kan det inte garanteras att detta kommer att kunna ske på tillfredsställande villkor givet den konkurrens om arbetskraft som finns från andra bolag i branschen eller närstående branscher. Bolaget bedömer att konkurrensen om kvalificerad utvecklingspersonal kommer att öka i framtiden. Ett ökat fokus på utveckling av marknads- och försäljningsorganisationen i olika länder ställer större krav på att hitta personer med rätt kompetens. I detta stycke omnämnda risker kan ha negativ inverkan på Bolagets utveckling.

MOTPARTSRISKER

I linje med Guidelines strategi ligger att bedriva teknikutveckling med utvalda partners vilka Bolaget ingår samarbetsavtal med. Om någon av dessa partners skulle dra sig ur avtalade samarbeten eller inte bidra med vad som avtalats kan det innebära att Guidelines teknikutveckling kan komma att ske i långsammare takt och att Bolaget tvingas söka en eller flera nya samarbetspartners, något som kan påverka Bolagets utveckling negativt. Motpartrisker kan leda till att utvecklingskostnader från partnersamarbeten inte resulterar i ökad omsättning, vilket skulle kunna påverka koncernens resultat negativt.

MARKNADSRISKER

KUNDKONCENTRATION

Guidelines olika dotterbolag agerar på olika marknader. MALÅ Geosciences säljer sina produkter både direkt till slutkund och via ett nätverk av internationella distribuörer och har en relativt god spridning vad gäller kunder. SPC Technology samarbetar med Atlas Copco Secoroc som exklusiv distributör globalt vilket innebär viss risk pga av beroende av en enda distributör. Datawell Energy Services har ännu inga fullt betalande slutkunder. Begränsad kundkoncentration för vissa dotterbolag leder till ökad risk att omsättningen sjunker om dotterbolagen skulle tappa någon stor slutkund eller förlora samarbetet med en distributör. Detta skulle kunna påverka resultatet negativt för koncernen.

KONKURRENS

Guidelines teknik inom Datawell Energy Services och SPC Technology är nydanande, men det kan inte uteslutas att konkurrerande företag utvecklar nya tekniker som kan komma att påverka företagets försäljning och resultat negativt. MALÅ Geoscience nuvarande konkurrenssituation är tämligen väl kartlagd. Bedömningarna om den framtida tillväxten på marknaden är i hög grad enig i så måtto att man förväntar sig en tillväxt i användningsområden och tillämpningar. Detta medför med stor sannolikhet att branschen i samband med en expansion får ökad uppmärksamhet och att nya aktörer söker etablera sig. MALÅ

Geoscience, med sitt heltäckande utbud, står väl rustat i en sådan ny situation, men en kraftigt ökad etableringstakt kan få negativ påverkan på exempelvis prissidan. Sjunkande marknadspriser skulle kunna påverka marginalerna för Bolagets produkter och därmed försämra lönsamheten.

VARIATIONER I OLJE- OCH GASPRISET

Guidelines verksamhet inom Datawell Energy Services och SPC Technology är i dagsläget till största delen inriktad mot olje- och gasutvinning. Aktiviteten inom detta område är till stor del beroende på efterfrågan på olja och gas och det rådande olje- och gaspriset. Vid ett högt oljepris brukar borraktiviteten vara hög, samtidigt som kostnaderna för borrhjor är höga, varför oljebolagen är angelägna om att hålla nere antalet dagar som krävs för borrning. Vid ett lågt olje- och gaspris å andra sidan sker färre borrhjor, men kraven är då högre på att fler borrhjor skall resultera i fynd av olja eller gas. Generellt kan sägas att marknaden för styrd borrning inte är ensidigt beroende av olje- och gasprisets utveckling, men att marknaden gynnas av högre borraktivitet. Lägre olje- och gaspriser kan leda till lägre borraktivitet, vilket i sin tur skulle kunna påverka Bolagets omsättning negativt.

POLITISKA RISKER

Försäljningen av MALÅ Geosciences produkter sker över i stort sett hela världen. Av detta följer att MALÅ Geoscience måste hantera ett stort och vitt spektrum av olika kulturer och i vissa fall verka i instabila miljöer. Detta är en riskfaktor i och med att det ställer stora krav på anpassningsförmåga, men också innebär viss risk vad beträffar bl.a. betalningssäkringar, kompetensförsörjning i säljprocesser och komplicerade distributionssystem. Bolaget opererar på många olika geografiska marknader vilket bidrar till att minska risken att investeringsbeslut i enstaka länder väsentligt påverkar bolagets affärsverksamhet. Politiska sanktioner eller handelsblockader mot vissa länder skulle kunna påverka Bolaget negativt och leda till minskad omsättning för koncernen.

KONJUKTURLÄGET

Guidelines dotterbolag Datawell Energy Services och SPC Technology är i hög grad beroende av den internationella oljeservicemarknaden som till stor del påverkas av efterfrågan på olja. Efterfrågan på olja är till viss del beroende av konjunkturutvecklingen men kan även påverkas av politiskt fattade beslut. Även MALÅ Geosciences utveckling och resultat påverkas av förändringar i konjunkturläget. En minskad efterfrågan av olja kan leda till minskade försäljningsintäkter för MALÅ Geoscience.

FINANSIELLA RISKER

VALUTARISKER

Dotterbolaget Guidelines inköp och intäkter kan komma att ske till stor del från utländska leverantörer respektive kunder.

Framtida fluktuationer i valutan kan innebära ökade kostnader och därmed försämra resultatet för Bolaget. I dagsläget betalas kostnader till allra största del i SEK. En stor del av dotterbolaget MALÅ Geosciences försäljning sker utanför Sveriges gränser och normalt sett i EUR och USD. Förändringar i relationen mellan den svenska kronan, som en mycket liten valuta på världens penningmarknad, och EUR och USD får omedelbara effekter på resultatet.

RÄNTERISK

Ränterisk definieras som en resultatförsämring som orsakas av en förändring i marknadsräntorna. Koncernens finansieringsskällor utgörs av eget kapital, kassaflöde från den operativa verksamheten samt upplåning. Per den 30 september 2011 uppgick koncernens räntebärande skulder till cirka 12,9 MSEK. Om koncernens befintliga lånevillkor skulle förändras eller ny upplåning skulle försvåras i samband med ytterligare investeringar kan detta påverka koncernens omsättning, resultat och finansiella ställning negativt. Koncernens ränterisk uppstår i huvudsak genom långfristig upplåning. Upplåning som görs med rörlig ränta utsätter koncernen för ränterisk avseende kassaflöde. Ändrade räntenivåer avseende rörliga räntor kan få en negativ resultatpåverkan för Bolaget.

KREDITRISK

Koncernens kreditrisker är främst knutna till kundfordringar. Kreditriskerna har historisk varit små då koncernen inte är beroende av enstaka kunder. Dotterbolaget Guidelines potentiella kunder är stora företag inom oljeservicesektorn och kreditriskerna bedöms därför som låga. Om vissa av Bolagets kunder ej skulle betala sina fakturor till Guideline skulle det påverka Bolagets resultat negativt.

LIKVIDITETSRISK

För att finansiera vidare utveckling av dotterbolaget Guidelines produkter kan Guideline Technology även framöver komma att behöva tillskott av kapital. Detta kan medföra att ytterligare ägarkapital kan komma att krävas. Det finns inga garantier för att Guideline i en sådan situation kommer att kunna anskaffa ytterligare kapital. I detta stycke omnämnda risker kan ha negativ inverkan på Bolagets utveckling.

FRAMTIDA KAPITALBEHOV

Det kan inte uteslutas att ytterligare kapital kan komma att behövas för att finansiera Guidelines verksamhet i framtiden. Om en kapitalanskaffning i ett mindre gynnsamt marknadsläge skulle behöva genomföras finns risk för att en sådan kapitalanskaffning kan komma att ha en negativ påverkan på Guidelines verksamhet eller Bolagets aktieägare. Befintliga aktieägare kan riskera utspädning då de inte väljer att delta i framtida emis-

sioner. Om Bolaget skaffar ytterligare finansiering genom att emittera aktier eller aktierelaterade instrument kan Bolagets aktieägare komma att drabbas av utspädning medan lånefinansiering, om sådan är tillgänglig för Bolaget, kan innehålla begränsande villkor som kan inskränka Bolagets flexibilitet. Det kan inte garanteras att nytt kapital kan anskaffas då behov uppstår eller att det kan anskaffas på för Bolaget acceptabla villkor. Om Bolagets misslyckas med att hitta framtida finansieringslösningar skulle det kunna påverka Bolagets finansiella ställning negativt.

ÖVRIGA RISKER

SAMGÅENDEN OCH FÖRVÄRV

Guideline har som verksamhet att i samarbete med partners utveckla Bolagets teknologi. Samtidigt utvärderar Bolaget möjliga samgåenden och förvärv i fall sådana skulle vara intressanta för Bolagets utveckling och dess aktieägare. Samgåenden är förenade med risker rörande bl.a. kontroll av och utveckling av verksamheten, medan förvärvsrisker inkluderar motpartsrisk, prisrisk, organisatoriska risker och legala risker. Ett framtida förvärv skulle kunna leda till ökade kostnader om integrationsproblem skulle uppstå. Sådana kostnader skulle kunna påverka Bolagets finansiella ställning negativt.

OLIKA RÄTTSSYSTEM OCH RÄTTSLIGA FÖRFARANDEN

Bolagets teknologi förväntas i framtiden främst att säljas på marknader andra än den svenska. Detta innebär att Bolaget kan komma att behöva ta hänsyn till en rad olika rättssystem genom vilka Bolaget kan exponeras för legala risker som Bolaget inte har förutsett eller kunnat förutse. Att hantera legala risker kan leda till ökade kostnader för legal rådgivning, vilket kan påverka Bolagets resultat negativt.

INTEGRERING AV FÖRVÄRVADE ENHETER

Guideline Technology har tidigare och kan även framöver komma att förvärva företag eller verksamheter som ett led i Bolagets strategi. Integrering av förvärvade verksamheter eller företag kan medföra problem, vilket kan omfatta avbrott, förseningar eller försämrad konkurrensförmåga. Om några av dessa problem uppstår, eller om företagsledningens uppmärksamhet avleds, kan detta få en avsevärd negativ inverkan på Bolagets förmåga att realisera förväntade fördelar med genomförda förvärv. Ett framtida förvärv skulle kunna leda till ökade kostnader om integrationsproblem skulle uppstå. Sådana kostnader skulle kunna påverka Bolagets finansiella ställning negativt.

AKTIERELATERADE RISKER

PÅVERKAN FRÅN STÖRRE AKTIEÄGARE

Efter förvärvet av ABEM Instrument AB innehar Code Right AB 18,7 procent av kapital och röster i Bolaget. Följaktligen har

denna aktieägare möjlighet att utöva ett inflytande över Bolaget och kan komma att påverka bland annat sådana angelägenheter som är föremål för omröstning på bolagsstämma, exempelvis val av styrelse. Code Right AB kan även ha möjlighet att förhindra eller försvåra att Bolaget förvärvas genom ett offentligt uppköpserbjudande.

Bakgrund och motiv

Guideline Technology AB (publ), noterat på NGM Equity, har den 16 augusti 2011 förvärvat samtliga aktier i ABEM Instrument AB från CodeRight AB. ABEM Instrument är ett teknologiföretag inom geofysiska mätsystem som resistivitet och seismik. Syftet med förvärvet är att skapa värden genom att utveckla ABEM Instruments ledande position inom framförallt resistivitet, samt att bredda Guidelines verksamhet med en kompletterande teknologi- och produktportfölj som skapar grund för fortsatt tillväxt och lönsamhet. Synergier inom bl.a. marknadsbearbetning bedöms kunna tillvaratas med Guidelines övriga dotterbolag. ABEM Instrument omsatte år 2010 ca 38,5 mkr med ett rörelseresultat på 4 mkr. Förvärvet har skett genom emission av 14,1 miljoner nyemitterade Guideline-aktier till en snittkurs om 1,48 kr och till ett värde av 20,8 mkr. Emissionen har skett genom nyttjande av befintligt bemyndigande från årsstämman i Guideline Technology den 31 maj 2011.

Förvärvet är ett steg i Guidelines strategi att bygga upp en företagsgrupp med ledande teknologi och produkter inom geologiska instrument och undersökningar under markytan. Genom förvärvet breddar Guideline verksamheten och skapar vid sidan av teknologiområdena markradar, mikroseismisk och borrhssystem ytterligare ett affärsområde inom resistiv och seismisk visualisering.

Köpeskillingen, beräknad på samtliga aktier i ABEM Instrument, uppgår i ett första steg till 20,8 MKR och erläggs i sin helhet med 14.068.434 stycken nyemitterade Guideline-aktier värderade till 1,48 kr, vilket är det volymviktade kursgenomsnittet under 10 handelsdagar på NGM i perioden 1-12 augusti. Genom nyemissionen kommer säljaren, CodeRight AB, att bli ägare till knappt 19 procent av aktierna i Guideline. Därutöver kan en kontant tilläggsköpeskillning utgå till säljaren under tre (3) år givet att ABEM Instrument uppnår ett rörelseresultat om minst 4 mkr per år. Tilläggsköpeskillning utgår enligt följande: 100 procent av rörelseresultatet utöver 4 mkr för verksamhetsåret 2011, 80 procent av rörelseresultatet utöver 4 mkr för verksamhetsåret 2012 och 70 procent av rörelseresultatet utöver 4 mkr för verksamhetsåret 2013. Guideline förvärvar ABEM Instrument till motsvarande drygt 0,5 gånger nettoomsättningen år 2010 och 5,3 gånger rörelseresultatet år 2010.

Förvärvet sker genom nyttjande av befintligt bemyndigande vilket erhöles vid årsstämman i Guideline Technology den 31 maj 2011.

Med anledning av nyemissionen kommer prospekt att upprättas i enlighet med lagen (1991:980) om handel med finansiella instrument.

Den planerade nyemissionen om 14 068 434 aktier i Guideline Technology motsvarar en utspädning om 18,7 procent och de tidigare ägarna till ABEM Instrument kommer att äga 18,7 procent av kapital och röster i Guideline Technology efter genomförd transaktion. Antalet aktier i Guideline Technology kommer efter nyemissionen att uppgå till 75 051 792 st. Förvärvet av ABEM Instrument slutfördes den 16 augusti 2011. Därefter registrerades apportemissionen hos Bolagsverket den 5 september 2011. De nyemitterade aktierna beräknas tas upp till handel under vecka 52, 2011.

Guideline har värderat ABEM utifrån strategiska och finansiella parametrar. Vad gäller de finansiella parametrarna är värderingen baserad både på en traditionell vinstmultipel och diskonterad kassaflödesvärdering utförd av bolaget Price Waterhouse Coopers.

Detta prospekt har upprättats för att möjliggöra upptagande till handel av de nya aktier som kommer att emitteras i samband med Förvärvet. Då antalet aktier som skall ges ut vid Förvärvet uppgår till över tio procent av det totala antalet aktier i Bolaget medför det en skyldighet att upprätta ett prospekt enligt 2 kap 1 § lagen (1991:980) om handel med finansiella instrument.

Guideline Technologys kostnader i samband med Förvärvet beräknas sammantaget till cirka 0,4 miljoner kronor, vilket motsvarar cirka 1,8 procent av det sammantagna anskaffningsvärdet, och består huvudsakligen av arvoden och kostnader för Bolagets rådgivare, revisorer och jurister.

Styrelsen för Guideline Technology har upprättat detta prospekt och ansvarar för prospektets innehåll. Härmed försäkras att styrelsen i Guideline Technology AB har vidtagit alla rimliga försiktighetsåtgärder för att säkerställa att uppgifterna i prospektet, såvitt de vet, överensstämmer med de faktiska förhållandena och att ingenting är utelämnat som skulle kunna påverka dess innebörd.

Stockholm den 27 december 2011
Guideline Technology AB (publ)
Styrelsen

Förvärvet av ABEM Instrument

Guideline Technology AB (publ), noterat på NGM Equity, har den 16 augusti 2011 förvärvat samtliga aktier i ABEM Instrument AB från CodeRight AB. ABEM Instrument är ett teknologiföretag inom geofysiska mätsystem som resistivitet och seismik. Syftet med förvärvet är att skapa värden genom att utveckla ABEM Instruments ledande position inom framförallt resistivitet, samt att bredda Guidelines verksamhet med en kompletterande teknologi- och produktportfölj som skapar grund för fortsatt tillväxt och lönsamhet. Synergier inom bl.a. marknadsbearbetning bedöms kunna tillvaratas med Guidelines övriga dotterbolag. ABEM Instrument omsatte år 2010 ca 38,5 mkr med ett rörelseresultat på 4 mkr. Förvärvet har skett genom emission av 14,1 miljoner nyemitterade Guideline-aktier till en snittkurs om 1,48 kr och till ett värde av 20,8 mkr. Emissionen har skett genom nyttjande av befintligt bemyndigande från årsstämman i Guideline Technology den 31 maj 2011.

Den 16 augusti 2011 undertecknade Guideline Technology AB ett överlåtelseavtal om att förvärva samtliga aktier i ABEM Instrument AB. Syftet med förvärvet är att skapa värden genom att utveckla ABEM Instruments ledande position inom framförallt resistivitet, samt att bredda Guidelines verksamhet med en kompletterande teknologi- och produktportfölj som skapar grund för fortsatt tillväxt och lönsamhet. Synergier inom bl.a. marknadsbearbetning bedöms kunna tillvaratas med Guideline Technologys övriga dotterbolag.

ABEM Instrument är ett ledande teknologiföretag inom området resistivitet och är även verksamt inom områdena seismisk visualisering och vibrationsövervakning. Inom sina nischområden är varumärket ABEM globalt väl känt liksom produkterna Terra Meter (resistivitet) och Terra Loc (seismisk visualisering). Genom Terra Meter kan användarna kartlägga bl.a. grundvattenförekomster vilket är ett applikationsområde som bedöms ha mycket goda tillväxtpotentialer. Genom Terra Meter kan användaren kartlägga de geofysiska förutsättningarna i ett område i samband med exempelvis borrhning, tunnelarbete eller för att förutse rasrisk. ABEM Instrument säljer globalt genom ett 60-tal distributörer. Företagets hittills största order kom 2010 från Tanzanias Vattenministerium och omfattade leverans av bl.a. resistivitetsutrustning till ett värde av 25 mkr för identifiering av grundvattenförekomster. Affären har levererats under 2010 och 2011 och är finansierad av FN som avsatt ca en miljard USD för projekt inom vattenområdet bara i regionen Afrika söder om Sahara. ABEM Instrument avser delta i liknande anbudsprocesser framöver. År 2010 hade ABEM Instrument en nettoomsättning på 38,5 mkr och ett rörelseresultat på 4,0 mkr. Bolaget är baserat i Stockholm och har 16 anställda.

ABEM Instrument AB med dotterbolag beräknas under 2011 omsätta cirka 43 MSEK. För årets första sex månader redovisar ABEM Instrument en nettoomsättning om 23,3 MSEK och ett resultat före skatt (EBIT) om 2,9 MSEK. Genom det planerade förvärvet ökar Guideline Technologys omsättning med drygt 65 procent.

ABEM Instruments nuvarande ägare är Code Right AB, som efter försäljningen till Guideline Technology kommer att äga 18,7 procent av aktierna i Guideline Technology.

I och med att Förvärvet finansieras genom en nyemission kommer Guideline Technologys soliditet att stärkas ytterligare. Samtidigt kommer koncernmässig goodwill att öka med utgångspunkt i aktiekursen vid emissionstillfället. Tillträdesdagen för aktierna i ABEM Instrument var den 16 augusti 2011.

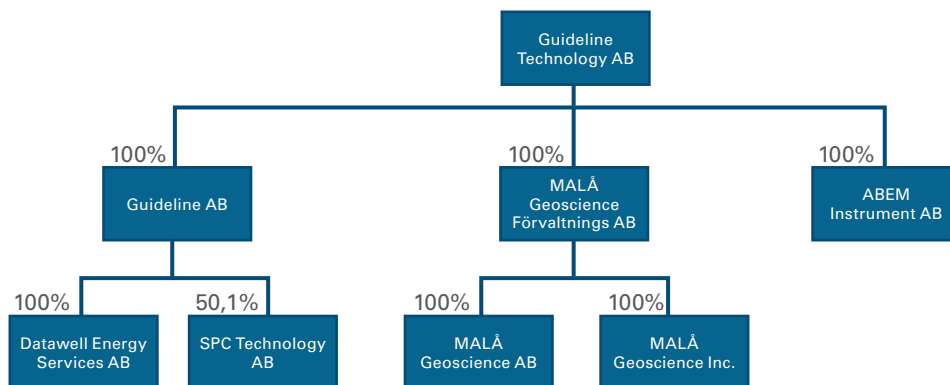
Det finns inga omständigheter under vilka förvärvet kan komma att upphävas.

MÅL

Målet med förvärvet är att öka tillväxt och lönsamhet i ABEM Instrument och genom nyttjande av samordningsfördelar med Guideline Technology-koncernen. ABEM Instrument ska kunna nå vinstmarginaler och tillväxt åtminstone i nivå med övriga verksamheter inom Guideline Technology.

LEGAL STRUKTUR

Efter Förvärvet består koncernen av moderbolaget Guideline Technology AB samt därutöver direkt eller indirekt ägda bolag enligt nedanstående koncernstruktur. Guideline Technology AB (publ), organisationsnummer 556606-1155, är ett publikt aktiebolag med säte i Stockholm stad, Sverige. Bolaget bildades enligt svensk rätt och registrerades under firman Aktiebolaget Grundstenen 91506 av Bolagsverket (dåvarande Patent- och registreringsverket) den 30 januari 2001. Bolaget registrerades den 27 augusti 2001 under firman Push Development Sweden AB. Nuvarande firma registrerades den 9 juli 2009. Bolagets associationsform regleras av, och dess aktier har utgivits enligt, den svenska aktiebolagslagen (2005:551). Alla bolagen i koncernen har sina säten i Sverige förutom MALÅ Geoscience Inc. som har sitt säte i USA.



Bolag

Org nr

Moderbolag

Guideline Technology AB	556606-1155
-------------------------	-------------

Dotterbolag

Guideline AB	556512-6256
Datawell Energy Services AB	556782-6341
SPC Technology AB	556779-7492
MALÅ Geoscience Förvaltnings AB	556235-2954
MALÅ Geoscience AB	556102-8209
MALÅ Geoscience Inc.	-
ABEM Instrument AB	556412-7719

Marknadsbeskrivning för Guideline Technologys verksamhetsområden

Om inget annat framgår är det Bolagets styrelses bedömning som står bakom uttalanden som anges i prospektet.

Guideline Technology har tre operativa verksamheter: Datawell Energy Services som är verksam inom mikroseismik, SPC Technology som är verksam inom borrhssystem, MALÅ Geoscience som är verksam inom markradar (på engelska Ground Penetrating Radar – GPR). Nedan beskrivs marknaderna för respektive verksamhet.

MARKNADSÖVERSIKT AVSEENDE DATAWELL ENERGY SERVICES

Som källa för denna marknadsbeskrivning angående Marknaden för oljeservicetjänster och Marknaden för övervakning av hydraulisk bergspräckning inom oljeservice har uteslutande använts det amerikanska analysföretaget Spears & Associates Inc:s Oilfield Market Report från oktober 2009, om inget annat anges. För övriga uttalanden är det Bolagets styrelse som står bakom om inget annat framgår.

Inledningsvis beskrivs marknaden för oljeservicetjänster och därefter marknaden för övervakning av hydraulisk bergspräckning, som är Guidelines huvudapplikation och som ingår i marknadssegmentet Pressure Pumping Services.

MARKNADEN FÖR OLJESERVICETJÄNSTER

Marknaden för oljeservicetjänster ("Oilfield service market"), såsom den definieras av Spears & Associates, omfattar alla de produkter och tjänster som behövs för att utvinna olja och gas, från tidig kartläggning och prospektering, via uppbyggnad av infrastruktur för utvinning till fullskalig produktion. Karakteristiskt för branschen är att den domineras av ett fåtal större globala aktörer samt att den är uppdelad i en mängd delsegment med många mindre specialiserade aktörer och en snabb teknologitvveckling. Marknaden kan delas in i ett drygt trettio-tal segment där de tre största omsättningsmässigt är offshoreborrning, konstruktionstjänster offshore samt olika tryckpumpstjänster. Totalt dominerar några få mycket stora globala aktörer som erbjuder oljebolagen ett fullsortimentsutbud, varav Schlumberger, Halliburton och Baker-Hughes är överlägset störst. För att kunna erbjuda ett fullsortimentsutbud samarbetar dessa stora företag med många mindre underleverantörer som ofta är specialiserade inom ett eller ett fåtal av de olika delsegmenten. Eftersom teknologitvvecklingen är mycket snabb kommer nya innovationer inte sällan fram genom mindre aktörer, men exploateras kommersiellt ofta i samarbete med de stora globala aktörerna som snabbt kan få ut teknologin på världsmarknaden. Många samarbeten leder till att de mindre specialiserade teknologibolagen blir uppköpta av de större aktörerna.

MARKNADENS DRIVKRAFTER

De främsta drivkrafterna för tillväxt inom oljeservicetjänster är:

- Ökad tillväxt inom den globala makroekonomin och därmed större efterfrågan för oljerelaterade produkter samt gas.
- Ökade globala olje- och gas fyndigheter samt ökad prospektering av olja och gas.

MARKNADEN FÖR ÖVERVAKNING AV HYDRAULISK BERGSPRÄCKNING INOM OLJESERVICE

Guidelines metod inom mikroseismik kan främst appliceras för övervakning av s.k. hydraulisk bergspräckning som ingår i marknadssegmentet Pressure Pumping Services. Metoden kan även tillämpas inom flera olika branschområden: t.ex. produktions- och prospekteringsborrningar inom gruvindustrin, entreprenad- och tunnelborrningar, borrning efter eller produktion av olja och gas. Gemensamt för dessa områden är ett ökande behov av kostnadseffektiv prospektering och utvinning av fyndigheter.

Teknologier för att kunna övervaka och kartlägga sprickbildning vid hydraulisk bergspräckning är viktiga komponenter för att åstadkomma effektivisering. Enligt det amerikanska analysföretaget Spears & Associates Inc uppgick marknaden för Pressure Pumping Services till cirka 17 miljarder USD 2009. Marknaden som utgörs av mikroseismik och övervakning av hydraulisk bergspräckning bedöms utgöra en mindre andel av marknaden för Pressure Pumping Services. På grund av marknadens storlek och de mycket stora investeringar som görs inom prospektering och utvinning av olja och gas har Guideline valt att initialt fokusera helt på denna sektor. För att bryta in på marknaden har Guideline valt att prioritera landbaserad borrning och vissa speciella typer av borrning och utvinning där behoven av hydraulisk bergspräckning är särskilt stort. Hydraulisk bergspräckning innebär att man för att optimera produktionen i en olje- eller gasfyndighet under stort tryck pumpar ner stora mängder sand, vatten och kemikalier som genom öppningar i borrhålets foderrör tränger ut i berget och därigenom sammanbinder olja och gas som ligger i fickor till sammanhållna reservoarer. Teknologi för hydraulisk bergspräckning har funnits under längre tid, men marknaden har under senare år vuxit i takt med att befintliga och nya olje- och gasreserver på många ställen i världen i ökande utsträckning kräver hydraulisk bergspräckning för att produktionen skall bli intressant.

Hydraulisk bergspräckning kan ske genom s.k. förprogrammering där man i förväg bestämmer vilka mängder sand, vatten och kemikalier som ska pumpas ner i varje sprickzon innan man går

vidare till att anlägga nästa sprickzon. Under senare år har dock metoder för en kontrollerad process kring hydraulisk bergspräckning vuxit fram. Dessa metoder bygger på mikroseismik och har till syfte att ge operatörer möjligheter att styra processen i realtid för att optimera denna. Denna marknad är relativt ny och har snabbt vuxit. Officiella uppgifter om storleken på marknaden för övervakning av hydraulisk bergspräckning saknas men bedöms på basis av branschuppgifter från Spears & Associates Inc utgöra en miljardmarknad i svenska kronor.

KONKURRERANDE TEKNOLOGIER OCH KONKURRENTER

Aktörerna inom övervakning av hydraulisk bergspräckning är relativt få. Bland konkurrenter inom övervakning av hydraulisk bergspräckning finns bl.a. de nordamerikanska bolagen Pinnacle och MicroSeismic. Bägge dessa aktörer levererar tjänster som bygger på mikroseismik. Pinnacle har förvärvat av Halliburton.

MARKNADENS DRIVKRAFTER

De främsta drivkrafterna för tillväxt inom hydraulisk bergspräckning är:

- Ökad prospektering av malm och mineraler.
- Ökade globala malmfyndigheter.
- Ökade statliga incitamentsprogram för att öka utvinning av malm och mineraler.
- Global tillväxt inom byggsektorn och utökad infrastruktur.
- Ökad tillväxt inom den globala makroekonomin och därmed större efterfrågan för oljerelaterade produkter samt gas.
- Ökade globala olje- och gas fyndigheter samt ökad prospektering av olja och gas.

MARKNADSÖVERSIKT AVSEENDE SPC TECHNOLOGY

MARKNADEN FÖR BORRSYSTEM

SPC Technology tillhandahåller borrsystem för övervakning av sänkborrhammare (DTH – Down the Hole Hammer). De marknadssegment som har identifierats som mest intressanta inkluderar marknaden för landbaserad olje- och gasborrning, samt den nordamerikanska och europeiska marknaden för jordvärmeborrning. I Nordamerika finns i september 2011 (Baker-Hughes rig count) ca 2.500 aktiva borrhjuggar inom olje- och gasssektorn varav ungefär en tredjedel nyttjar sänkborrhammare. SPC Technologys målmarknad i Nordamerika utgörs alltså av drygt 800 oljeborrhjuggar. I Norden finns uppskattningsvis 600 borrhjuggar inom brunns- och bergvärmeborrning som nyttjar sänkborrhammare och utgör målmarknad. Försäljning av Secoroc EDGE till slutkund har påbörjats i Nordamerika och i Sverige.

KONKURRERANDE TEKNOLOGIER OCH KONKURRENTER

Jämförbara borrsystem som bygger på analys av vibrationer och som används för övervakning av händelser och status i borrhålet vid borrning med slående borrhjugg är ej kända.

MARKNADENS DRIVKRAFTER

De främsta drivkrafterna för tillväxt inom borrsystem är:

- Ökad efterfrågan för oljerelaterade produkter samt gas.
- Ökade globala olje- och gas fyndigheter samt ökad prospektering av olja och gas.
- Ökad efterfrågan för bergvärme.

De främsta drivkrafterna för tillväxt inom borrsystem är önskemål bland borroperatörer att effektivisera borrning genom möjligheter att övervaka händelser och status i borrhålet vid borrning med slående borrhjugg.

MARKNADSÖVERSIKT AVSEENDE MALÅ GEOSCIENCE

Följande avsnitt beskriver de marknader som MALÅ Geoscience är verksamt på. För den marknad som MALÅ Geoscience verkar på finns det mycket begränsad tillgänglig statistik som upprättats av tredje part.

GPR-MARKNADEN

MALÅ Geosciences huvudsakliga verksamhet finns idag inom marknaden för GPR-system, d.v.s. Ground Penetrating Radar (markradar). Historiskt har en stor andel av efterfrågan kommit från den akademiska världen och från offentlig förvaltning för geofysiska och geologiska mätningar (punkt bort)men även efterfrågan från den privata sektorn utvecklas positivt. Till följd av den utveckling som inneburit billigare applikationer och den teknikutveckling som möjliggjort mätningar i exempelvis betong och inom letning av rör, har marknaden vidgats på senare år. Därmed kan den framtida marknadspotentialen bedömas vara betydligt större än vad som tidigare varit fallet.

GPR-marknaden förväntas under de kommande åren växa på bekostnad av marknaden för produkter inom EM-marknaden, d.v.s. produkter som använder elektromagnetism. Den stora fördelen med GPR-teknologi jämfört med elektromagnetism är att ett GPR-system kan identifiera båda metalliska och icke-metalliska föremål, medan ett elektromagnetiskt system enbart kan identifiera metalliska föremål. Nackdelen med GPR-system är dock att de är dyrare än EM-system och även känsliga för lokala geologiska förhållanden. MALÅ Geoscience förväntar sig en framtid där GPR- och EM-teknologier konvergerar till produkter som kan hantera båda teknologierna, något som MALÅ Geoscience redan har utvecklat.

SEGMENT

GPR-marknaden kan delas in i tre huvudsakliga segment: Geophysical Systems, Utility Systems och Concrete Systems. Särskiljande för segmenten är främst vilken typ av användare de vänder sig till och till vad systemen huvudsakligen används för.

GEOPHYSICAL SYSTEMS

Geophysical Systems är det mest mogna segmentet inom GPR-marknaden. På grund av detta segments mognadsgrad förväntas tillväxten vara relativt modest framöver. Inom geophysical systems finns lösningar som används vid t.ex. kartläggningar av vad som finns under markytan inför infrastrukturåtgärder och lösningar för den akademiska världen för forskningssyften.

UTILITY SYSTEMS

MALÅ Geoscience bedöms ha en mycket stark position inom Utility Systems segmentet. Inom detta segment används GPR-system som ett komplement till EM-system för att kunna täcka större djup och identifiera icke-metalliska föremål. Inom Utility Systems finns lösningar för letning av rör och ledningar under markytan.

CONCRETE SYSTEMS

Inom concrete systems finns lösningar för att göra mätningar för att bedöma vad som finns under betongytan. Concrete Systems är det segment som förväntas växa snabbast under de kommande åren. Inom detta segment konkurrerar GPR-system primärt med s.k. cover meters, vilket är det traditionella verktyget för att undersöka strukturer i betong. Den stora fördelen med GPR-system är att man med dessa kan undersöka djupare strukturer än med cover meters.

KONKURRERANDE TEKNOLOGIER OCH KONKURRENTER

Den konkurrerande teknologin till GPR-marknaden är EM-marknaden. Som beskrivs ovan kan ett elektromagnetiskt system enbart kan identifiera metalliska föremål till skillnad från GPR-system som även kan identifiera icke-metalliska föremål. Vid sidan av MALÅ Geoscience kan i första hand tre större aktörer och huvudkonkurrenter identifieras. Dessa är amerikanska Geophysical Survey Systems, Inc. (GSSI), kanadensiska Sensors & Software Inc, (S & S) samt italienska Ingegneria dei Sistemi (IDS). Utöver dessa finns ett relativt stort antal mindre aktörer på marknaden, dock sällan med egenutvecklad teknik och/eller egen produktion inom samtliga segment.

MARKNADENS DRIVKRAFTER

De främsta drivkrafterna för tillväxt inom GPR-marknaden är:

- Ett stort och ökande behov av infrastrukturutbyggnad
- Stark efterfrågan i tillväxtekonomier som Indien och Kina
- Ökande inslag av lagstiftning, reglering och säkerhetsmedvetande inom byggnadsteknik
- Ökat användande av icke-metalliska material, vilket kräver verktyg som inte bara kan identifiera metaller
- Naturkatastrofer som jordskred och översvämningar ökar i antal och omfattning, vilket kräver effektiv utrustning både i förebyggande syfte och vid saneringsarbeten
- Kontinuerlig utveckling av GPR-tekniken bereder väg för nya applikationsområden och marknader

Guideline Technology

Om inget annat framgår är det Bolagets styrelses bedömning som står bakom uttalanden som anges i prospektet.

VERKSAMHETSBESKRIVNING

KONCERNEN

Guideline Technology är verksamt inom området geoteknologi. Koncernen har idag en legal struktur som beskrivs på sid. 14 i prospektet. Operativa verksamheter omfattar i nuläget helägda dotterbolaget Datawell Energy Services, helägda dotterbolagskoncernen MALÅ Geoscience och delägda samriskbolaget SPC Technology. I Guideline Technology AB återfinns koncernledning samt övriga centrala funktioner. Guideline AB är ett holdingbolag utan operativ verksamhet.

Dotterbolaget Guideline AB äger 100% av dotterbolaget Datawell Energy Services AB och 50,1% av SPC Technology AB. Datawell Energy Services var fram till den 18 november 2011 en koncern som bestod av ett svenskt moderbolag Datawell Energy Services AB och det kanadensiska dotterbolaget Datawell Energy Services Ltd. Det kanadensiska dotterbolaget Datawell Energy Services Ltd delägdes tillsammans med det kanadensiska bolaget Kobold Services Inc. (Guidelines ägarandel uppgick till 60%.) Datawell Energy Services AB sålde den 18 november 2011 samtliga aktier i dotterbolaget Datawell Energy Services Ltd. till sin kanadensiska partner Kobold Services Inc. Verksamheten i Datawell Energy Services AB kommer tills vidare vara vilande. Innan försäljningen bedrev Datawell-koncernen utveckling av teknologi för kommersialisering inom huvudsakligen övervakning av hydraulisk bergspräckning.

SPC Technology delägs tillsammans med det engelska investeringsbolaget New Street Capital LLP. (Guidelines ägarandel uppgår till 50,1%.)

MALÅ Geoscience-koncernen består av MALÅ Geoscience Förvaltnings AB och de två helägda dotterbolagen MALÅ Geoscience AB och det amerikanska försäljningsbolaget MALÅ Geoscience Inc. MALÅ Geoscience Förvaltnings AB är ett holdingbolag vars verksamhet i första hand består av aktieinnehav i de verksamhetsdrivande dotterbolagen, fastighetsförvaltning samt bolagsstyrning. I MALÅ Geoscience AB sker utveckling, produktion samt försäljning av bolagets produkter och system. MALÅ Geoscience Inc säljer produkterna på de amerikanska marknaderna.

HISTORIK

Viktiga steg i Bolagets utveckling omfattar:

2004

- Samarbete inleds med större nordamerikanskt oljeservicebolag
- Patent erhålls för Guideline-metoden

2005

- Fälttester genomförs med större nordamerikanskt oljeservicebolag
- Guideline noteras på Nordic Growth Market

2006

- Utveckling och tester av Guideline-metoden för positionsbestämning av borrh i Sverige

2007

- Samarbete inleds med kanadensiska teknik- och oljeservicebolaget Tesco Corporation
- Utveckling och tester av Guideline-metoden för positionsbestämning av borrh i Sverige och USA

2008

- Förvärv av MALÅ Geoscience
- Samarbete inleds med kanadensiska teknikbolaget Kobold Services
- Utveckling och tester av Guideline-metoden i Sverige och Kanada inom nytt tillämpningsområde övervakning av hydraulisk bergspräckning

2009

- I samarbete med Kobold Services etablering av dotterbolaget Datawell Energy Services med fokus på etablering av Guideline-metoden inom övervakning av hydraulisk bergspräckning
- Etablering av dotterbolaget SPC Technology i samarbete med engelska investeringsbolaget New Street Capital
- SPC Technology etablerar samarbete med Atlas Copco Secoroc

2010

- SPC Technology lanserar i samarbete med Atlas Copco Secoroc sin första produkt EDGE Drill Monitor system (borrövervakningssystem)

2011

- Fälttester genomförs med större nordamerikanskt oljeservicebolag
- Förvärv av ABEM Instrument
- Guideline avbryter samarbete med Kobold Services och lägger Datawell Energy Services satsningar inom övervakning av hydraulisk inom olja och gas vilande

GUIDELINE

HISTORIK

Sverige är sedan många år ett ledande land inom geologiforskning. En viktig anledning till detta har varit en betydande industri för utvinning av olika malmer. Forskare vid Uppsala Universitet har under ett antal år utvecklat en framgångsrik metod för att kunna förutse utbredning av jordskalv genom att använda sig av s.k. relativ lokalisering. Metoden bygger på att med hjälp av geofoner lyssna av mikroskalv i jordskorpan på mycket stora avstånd. Genom att placera ut dessa geofoner på olika platser och beräkna gångtider från mikroskalvet till dessa samt genom att anta att ljudet rör sig med en viss hastighet genom jordskorpan kan man förutse när ett jordskalv förväntas uppstå och hur dess utbredning kan komma att bli.

Guidelines grundare Jan Hjorth och Björn Litzén kom i kontakt med forskarna bakom ovan beskrivna metod och insåg att metoden skulle kunna utnyttjas i kommersiella sammanhang. Hjorth och Litzén patentsökte och vidareutvecklade metoden för att kunna nyttjas vid kommersiell borrning efter olika naturfyndigheter. Guideline AB bildades den 22 april 1995 och förvärvades genom ett omvänt förvärv av Push Development Sweden AB (firmaändrat till Guideline Oil Drilling Technology AB (publ) den 18 oktober 2005) under 2005, varigenom Koncernen bildades. Patent beviljades i Sverige 2002 och i USA 2004. Under 2009 ändrades Bolagets firma till Guideline Technology AB (publ).

Under 2005 inleddes tester av metoden inom oljeborrning. Därefter har Guideline genomfört tester på egen hand och i samarbete bl.a. med företagen Tesco Corporation, Turn Key, Kobold Services, samt olika nordamerikanska oljebolag. Egna tester har genomförts i Sverige och tester med samarbetspartners i Nordamerika. Efterhand beslutade Guideline att satsa på utveckling av tekniken inom området positionsbestämning av hydraulisk bergspräckning som nyttjas för att skapa mer resurseffektivt nyttjande av icke traditionella fyndigheter inom olja och gas. Denna satsning bolagiserades genom Datawell Energy Services som därmed övertog ansvaret för utveckling av den ursprungliga Guideline-tekniken. Vidare har parallellt en ny teknologi utvecklats i samarbete med Atlas Copco Secoroc genom bolaget SPC Technology som samägs med investeringsbolaget New Street Capital. I tillägg har markradarföretaget MALÅ Geoscience förvärvats. Nedan beskrivs dessa tre operativa enheter i mer detalj.

SAMRISKBOLAGET SPC TECHNOLOGY

VERKSAMHET

I augusti 2009 etablerades SPC Technology AB vilket samägs till cirka 50% tillsammans med det engelska investeringsbolaget New Street Capital LLP. Syftet är att via SPC Technology utvärde-

ra och utveckla en metod som är en spin-off på Guidelines grundläggande teknik inom seismik. Projektet har vuxit fram som en del av samarbetet med borrarutrustningsföretaget Atlas Copco Secoroc AB och syftar till att anpassa teknik inom området mikroseismik för nyttjande tillsammans med Atlas Copco Secorocs borrarutrustning. Atlas Copco Secoroc har tillsammans med SPC Technology genomfört tester i Nordamerika med mycket positiva resultat. Genom den första kommersiella ordern på 8,3 msek som SPC Technology erhöll i januari 2011 har kommersialiseringen av den första produkten i samarbete med Atlas Copco påbörjats.

Under andra kvartalet 2011 har SPC Technology AB offentliggjort Secoroc EDGE Drill Monitor som är den första produkten inom ramen för samarbetet med Atlas Copco Secoroc AB. Secoroc EDGE skapar helt nya möjligheter för operatören att effektivisera sänkhammarbörning. Secoroc EDGE visar via en terminal med display i borrhjulen vad som händer i hålet vid borrhjulen. Produkten ger information i realtid till operatören som möjliggör optimering genom snabbare börning, bättre spolning av hålet och minskad risk för utslitning av utrustning vilket minskar risk för stopp och dyra förseningar. Secoroc EDGE är ett instrument för löpande övervakning av börning och kan monteras på alla typer av riggar där man nyttjar Atlas Copco Secorocs sänkborrhämmare. SPC Technology har även rätt att applicera Secoroc EDGE på andra riggar än de som tillverkas av Atlas Copco Secoroc. Secoroc EDGE produkten består av en sensor, en enhet för datainsamling och processering, samt en dator med sju tum bildskärm. Sensorn monteras på borrhuvudet eller rotationsenheten och ansluts via kabel till en enhet för datainsamling som monteras på riggen. När kronan på sänkborrhämmaren slår skapas vibrationer som fångas och analyseras, varefter data skickas till datorn. Datorn visar denna information på bildskärmen både grafiskt och numerärt. Eventuella problem eller oväntade förändringar under börningen visas grafiskt på skärmen i realtid och uppmärksammar operatören på händelser. Denna information ger operatören information som t.ex. kan innebära att börningen plötsligt övergår från löst berg till fast berg och att anpassning av hastighet och kronlast kan behövas för att undvika problem. Denna omedelbara och löpande information möjliggör för operatören att optimera processen. Secoroc EDGE produkten består förutom dator med display, kablage och annan kringutrustning, även av en årlig programvarulicens. Tester utförda med erfarna operatörer har visat att Secoroc EDGE generellt höjer prestanda och att utbildning av nya operatörer går snabbare. Secoroc EDGE ger även borrhjulen möjlighet att omlokalisera operatörer till helt nya borrhjulen utan att de blir mindre effektiva eftersom de snabbt kan förstå den lokala geologin och de specifika förutsättningarna. Försäljning av Secoroc EDGE till slutkund har påbörjats i Nordamerika och i Sverige.

SPC Technology har under andra kvartalet 2011 erhållit ytterligare order från Atlas Copco Secoroc AB till ett värde av 2,3 mkr. Ordern avser en ny beställning av produkten EDGE som tagits fram av SPC Technology i samarbete med Atlas Copco Secoroc. Orden är avsedd för avsättning till borroperatörer på den nordiska marknaden. Ordern omfattar hårdvaruenheter och tillhörande mjukvarulicenser.

DATAWELL ENERGY SERVICES

Under sommaren 2009 etablerades, inom ramen för det tidigare samarbetet med kanadensiska teknologibolaget Kobold Services Inc, dotterbolagskoncernen Datawell Energy Services. Datawell Energy Services var fram till den 18 november 2011 en koncern som bestod av ett svenskt moderbolag Datawell Energy Services AB och det kanadensiska dotterbolaget Datawell Energy Services Ltd. Det kanadensiska dotterbolaget Datawell Energy Services Ltd delägdes tillsammans med det kanadensiska bolaget Kobold Services Inc. (Guidelines ägarandel uppgick till 60%.) Datawell Energy Services AB sålde den 18 november 2011 samtliga aktier i dotterbolaget Datawell Energy Services Ltd. till sin kanadensiska partner Kobold Services Inc. Verksamheten i Datawell Energy Services AB kommer tills vidare vara vilande. Innan försäljningen bedrev Datawell-koncernen utveckling av teknologi för kommersialisering inom huvudsakligen övervakning av hydraulisk bergspräckning. Nedan beskrivs den historiska utvecklingen för Datawell Energy Services.

Under 2009 genomförde Datawell Energy Services tester med kanadensiska oljebolag för vilka intäkter erhöles. Testerna syftade till att verifiera teknologin för tredimensionell visualisering och kartläggning av s.k. hydraulisk bergspräckning med hjälp av den nyutvecklade digitala och trådlösa versionen av Datawell Energy Services system. Tekniken innebär något förenklat att seismiska vågor i berget med ursprung från bergspräckning registreras med hjälp av sensorer i markplanet och att tidsskillnader beräknas från olika seismiska händelser. På basis av detta kartläggs sprickornas totala utbredning i berget.

Metoden är trådlös och går under benämningen Digital Data Collection System. DDC-systemet innehåller en GPS med mycket hög noggrannhet för tidssynkronisering, en radiodel för trådlös dataöverföring, samt batteri och datalagringskapacitet för en veckas kontinuerlig drift utan batteribyte. Systemet innehåller även ett egenutvecklat installationssystem för sensorer på större djup.

Under andra halvåret 2010 genomfördes fyra fälttester med två kanadensiska oljebolag. Insamling av fältdata skedde med den nya trådlösa versionen av systemet för övervakning av mikro-seismiska händelser. De genomförda testerna omfattade över-

vakning av sprickzoner i samband med hydraulisk bergspräckning. Testerna inkluderade både horisontella och vertikala borrhål och hydraulisk bergspräckning i en eller flera zoner.

Under 2011 har inga ytterligare tester genomförts inom Datawell Energy Services. Ägarna till det kanadensiska dotterbolaget Datawells Energy Services Ltd, Kobold Services och Guideline Technology, har kommit fram till att förutsättningar för fortsatt samarbete ej finns beroende av alltför stora olikheter i syn på hur Datawell bör utvecklas. Styrelsen i Guideline Technology beslutade den 18 november att sälja samtliga sina aktier i dotterbolaget Datawell Energy Services Ltd till sin kanadensiska partner Kobold Services Inc. Då Datawell Energy Services Ltd saknar väsentliga tillgångar uppgår försäljningspriset på aktierna till ett belopp om 20.000 CAD (motsvarande ca 130.000 SEK). Samarbetet mellan Guideline Technology och Kobold Services har därmed formellt avslutats. Äganderätt till teknologin påverkas inte. Parallellt har Guidelinekoncernen beslutat att skriva ned det bokförda värdet på tillgångarna i Datawell Energy Services AB med sammanlagt 17,0 mkr. I nuvarande marknadsläge bedöms fortsatt utveckling av tekniken mot kommersialisering inom olje- och gasssektorn ha en riskprofil som inte kan motiveras givet bolagets resurser och utan en industriell samarbetspartner. Datawell Energy Services AB kommer tillsammans med Guideline Technologys nyförvärvade dotterbolag ABEM Instrument AB att undersöka marknadsmöjligheter för Datawells teknik inom andra geofysiska applikationsområden och fortsatt söka möjliga partnerskap som på sikt kan möjliggöra kommersialisering inom olje- och gasssektorn. I avvaktan på resultat från dessa ansträngningar kommer verksamheten i Datawell Energy Services AB att vara vilande.

Efter försäljning av aktierna i det kanadensiska dotterbolaget Datawells Energy Services Ltd och nedskrivning i Datawells Energy Services AB återstår det vilande dotterbolaget Datawells Energy Services AB med följande balansräkning:

Balansräkning i Datawell Energy Services AB efter nedskrivning

Patent och liknande rättigheter	400 437,00
Fracturing	1 891 064,00
Andelar i koncernföretag DES LTD	131 134,00
Bank	28 882,26
Tillgångar	2 451 517,26
Eget kapital	2 405 044,12
Leverantörsskulder	46 473,14
Eget kapital och skulder	2 451 517,26

Aktiverade utvecklingskostnader är nedskrivna med 90% till 1,9 MSEK vilket anses utgöra en skönsmässig värdering då tekniken kan ha ett kommersiellt värde inom olja och gas eller inom andra tillämpningsområden. Patenträttigheterna har ej skrivits ned då ej betingat ett högt värde och på samma sätt anses kunna ha ett kommersiellt värde inom olja och gas eller inom andra tillämpningsområden.

Effekt av nedskrivning i Datawell Energy Services AB	Guideline Technology AB	Guideline AB	Datawell Energy Services AB	Nedskrivning i Datawell	Nedskrivning i Guideline	Nedskrivning i Guideline Tech	Koncern eliminerings	Summa resultateffekt	Tillg./ skulder efter nedskrivn.
Patent och liknande rättigheter 1)			400 437,00	0,00			0,00		400 437,00
Fracturing 2)			18 910 644,71	-17 019 580,71			0,00	-17 019 580,71	1 891 064,00
Andelar i koncernföretag DES LTD 3)			2 421 053,20	-2 289 919,20			2 289 919,20	0,00	131 134,00
Fakturafordringar			457 851,00	-457 851,00			457 851,00	0,00	0,00
Skuld till GTAB			-702 525,00	702 525,00			-702 525,00	0,00	0,00
Skuld till GAB			-448 194,00	448 194,00			-448 194,00	0,00	0,00
Skuld till GAB			-14 847 391,70	14 847 391,70			-14 847 391,70	0,00	0,00
Skuld till GAB			-1 043 000,00	1 043 000,00			-1 043 000,00	0,00	0,00
Andelar i koncernföretag 4)		9 100 000,00			-6 694 956,00		6 694 956,00	0,00	2 405 044,00
Långfristig fordran		15 295 585,70			-15 295 585,70		15 295 585,70	0,00	0,00
Kortfristig fordran		1 043 000,00			-1 043 000,00		1 043 000,00	0,00	0,00
Kortfristig fordran	702 525,00					-702 525,00	702 525,00	0,00	0,00
Resultateffekt av nedskrivning				-2 726 240,21	-23 033 541,70	-702 525,00	9 442 726,20	-17 019 580,71	

1) Patent bedöms fortsättningsvis vara värt anskaffningsvärdet.

2) Nedskrivning av "Fracturing" i Datawell Energy Services med 90%. Nedskrivning av skulder till Guideline Technology och Guideline

3) Skriv ner till CAD 20.000 *6,5567 = SEK 131.134 Datawell Energy Services Ltd bedöms kunna avyttras för CAD 20.000

4) Efter nedskrivningen kvarstår tillgångar i Datawell om 2,5 mkr, Eget kapital 2,4 mkr. Aktierna i Datawell har ett bokfört värde i Guideline AB på 9,1 mkr.

Nedskrivning av aktiernas värde i Guideline AB med 6,7 mkr

MALÅ GEOSCIENCE

VERKSAMHETEN

MALÅ Geoscience har sitt ursprung från 1930-talet, då som instrumentlaboratorium inom den statliga myndigheten Sveriges Geologiska Undersökningar (SGU). I den formen lokaliserades också den dåvarande verksamheten till Malå i Västerbotten. Utvecklingen gick sedermera mot att utveckla produkter inom "Ground Penetrating Radar" (GPR), en teknologi som är avsedd till att identifiera strukturer under markytan med hjälp av radarsystem. Under 1980-talet introducerade MALÅ Geoscience sin första kommersiella produkt, RAMAC, som var den första radarprodukten utvecklad för mätning i borrhål som tagits fram och som än idag är världsunik och en kommersiellt framgångsrik produkt.

I denna fas av MALÅ Geosciences historia privatiserades verksamheten år 1994, men behöll sin lokalisering till Malå och inledde, nu som privatägt bolag, en avancerad teknologisk utveckling med inriktning mot ytterligare förfinade metoder för att i olika former och med radarteknik lösa problemet med att identifiera strukturer i olika material.

MALÅ Geoscience-koncernen består av moderbolaget MALÅ Geoscience Förvaltnings AB med de helägda dotterbolagen MALÅ Geoscience AB samt MALÅ Geoscience USA, Inc. enligt schema nedan:

MALÅ Geosciences huvudkontor är beläget i Malå kommun i södra Lappland. Kontor finns också i Stockholm, Charleston (USA), Beijing (Kina), Kuala Lumpur (Malaysia) samt i Sydney (Australien). MALÅ Geoscience Förvaltnings AB är helägt dotterbolag till Guideline Technology.

MALÅ Geoscience är en av de ledande aktörerna inom sitt verksamhetsområde med huvudkontor, utveckling och produktion i Malå, men med avsättning för sina produkter över i stort sett hela världen. För att möta kraven från en global efterfrågan finns dels ett dotterbolag för försäljning och produktservice etablerat i Charleston, South Carolina, USA, samt försäljnings- och servicekontor i Beijing i Kina. Distributörer och återförsäljare finns i de flesta länder och världsdelar.

MALÅ Geoscience ingår i ett forskningssamarbete som leds av Rutgers University i USA. Projektet syftar till att ta fram en lösning för att mäta prestandan för tätskikt på broar och MALÅ Geosciences del i projektet syftar till att ta fram elektronik. Respektive partner i projektet äger sina resultat. MALÅ Geoscience för kontinuerligt en dialog med myndigheter och utbildningsväsendet i syfte att fastställa ifall eventuella ytterligare samarbeten skulle kunna bli aktuella.

MALÅ Geosciences verksamhet utgörs av utveckling, tillverkning och försäljning av produkter som bygger på GPR-teknologi. Produkterna är indelade i fyra produktgrupper utifrån användningsområden och användarkategorier.

MALÅ Geosciences affärsidé är att skapa värden genom förvärv, förvaltning och utveckling av högteknologiska företag och koncept främst inom området radarbaserad geoteknik.

MALÅ Geosciences först utvecklade produkter var inriktade mot karteringar av sprickzoner med hjälp av borrhålsradar för mätning i borrhål. Den fortsatta utvecklingsprocessen innebar att bolagets ingenjörer utvecklade metoder och system även för att utföra mätningar med hjälp av instrument placerade på markytan. Idag finns ett brett produktsortiment utvecklat för att möta olika behov av att undersöka dolda strukturer i en lång rad material.

Centralt i alla produkter finns en kärnteknologi i form av kontrollenheter och mikrovågskonstruktioner som tillsammans med antenntekniken gör mätningar genom mark eller andra fasta material möjliga. Alla delar av kärnteknologin har utvecklats i sin helhet av MALÅ Geoscience som därmed äger alla rättigheter till kärnteknologin.

Produktsortimentet är indelat i fyra huvudgrupper:

- Utility Systems
- Concrete Systems
- Geophysical Systems
- Övriga produkter

Var och en av dessa huvudgrupper innehåller i sin tur ett brett spektrum av produktvarianter. Dessa beskrivs nedan.

UTILITY SYSTEMS

En användarvänlig produktgrupp som är speciellt anpassad för att även kunna användas av lekmän. Till en låg kostnad kan produkten med fördel användas i exempelvis stads- eller industrimiljöer. Identifierade strukturer avläses direkt online med hjälp av en monitor, monterad på något som förenklat kan liknas vid en gräsklippare i format och utseende.

Med hjälp av systemet identifieras strukturer som gasledningar, telekablar, avloppsledningar, vattenrör etc. Produkterna kan således användas för att underlätta störningsfritt grävningssarbete, lokalisera ledningskopplingar, brott på ledningssystem eller liknande.

CONCRETE SYSTEMS

Ett system som bl.a. kombinerar radarteknik och elektromagnetisk teknik för att undersöka vägar, taxi- och landningsbanor för flyg samt identifiera armeringsjärn och/eller kablar i betongkonstruktioner. Systemet har visat sig effektivt för att identifiera dolda strukturer i betong. Med hjälp av detta identifieringssystem kan stora kostnader och tid sparas i många olika sammanhang, exempelvis genom att man undviker t.ex. spännkablar, armeringsjärn, el- och vattenledningar vid håltagning eller borrning i betong. Arbetet med systemet kan utföras av en enda person som utan svårighet själv bär utrustningen. Olika antenner med olika frekvens kompletterar utrustningen med utgångspunkt i de krav som den aktuella applikationen ställer.

GEOPHYSICAL SYSTEMS

Dessa system kan sägas vara ursprunget till dagens mer applikationsinriktade system och det är inom denna produktgrupp som MALÅ Geoscience varit verksamt längst. Användarna inom detta område kännetecknas av hög kompetens. Produkterna omfattar egentligen alla övriga produktgrupper, med skillnaden att här finns inga större behov av förenklade användarinterface. Istället är modularitet och anpassningsförmåga till olika applikationer det som efterfrågas av kunderna. Produkterna inom Geophysical Systems används ofta tillsammans med GPS och andra positioneringsverktyg samt även tillsammans med andra geofysiska mätmetoder. Användarnas möjlighet att konfigurera sina mätsystem är mycket stora. Produkterna är integrerade med ett monitorsystem som i realtid visar strukturer under markytan. För senare processering och dokumentering sparas data i en databas. Ett flertal egenutvecklade programvaror stöder möjligheten att visualisera mätresultaten. I denna produktgrupp finns ett otal varianter för olika terrängförhållanden, underlag, djup som skall mätas o.s.v. Vidare finns också inom denna grupp den ursprungliga radarn som mäter från borrhål, liksom vidareutvecklingar av detta system som möjliggör radarmätningar mer än 1 500 meter under markytan.

Tillämpningsområden för geophysical systems inkluderar t.ex. kartläggning av geologi, glaciärmätningar, arkeologiska mätningar, geotekniska mätningar vid byggande och uppdatering av infrastruktur.

ÖVRIGA PRODUKTER

Bland övriga produkter återfinns bl.a. produkter som används för att få fram extremt detaljerad information om ledningsnäten, arkeologiska anomalier och andra typer av applikationer där större ytor måste täckas. Den slutliga tolkningen förs som regel över till digitala kartor.

Ledande befattningshavare i MALÅ Geoscience är Niclas Ingemarsson (verkställande direktör), Bernth Johansson (utvecklingschef), och Matt Wolf (VD MALÅ Geoscience Inc). MALÅ Geoscience har totalt 45 anställda, varav 39 i Sverige och sex i USA. Av den totala personalstyrkan är 17 personer verksamma inom forskning och utveckling.

MALÅ Geosciences försäljning går till allra största delen på export, med Asien, Nord- och Sydamerika och Europa (exkl. Norden) som de största marknaderna. Större delen av försäljningen går via ett sextiotal distributörer världen över, men MALÅ Geoscience har även direktförsäljning i delar av Europa, USA och Sydostaisien. Den asiatiska marknaden är den snabbast växande, driven speciellt av stor efterfrågan i Kina.

Under 2011 har MALÅ Geoscience erhållit order från Kinesiska Statens Järnvägar. Systemen kommer att användas för inspektion före och efter tunnelborrning under det 1300 km långa snabbtågsbygget mellan Beijing och Shanghai. MALÅ Geoscience är den ledande markradarleverantören till Kinesiska Statens Järnvägar som totalt omfattar 30 organisationer. Kina ligger långt framme i etablering av snabbtågslinjer och har redan världens största snabbtågsnät. Det är fyra gånger större än det näst största snabbtågsnätet, vilket finns i Japan. Lägg därtill att Kina planerar att mer än fördubbla snabbtågsnätet de närmaste tre åren samtidigt som landet rehabiliterar och expanderar sitt traditionella järnvägsnät för att tillgodose de kraftigt växande godstransportbehoven. Den offentliga järnvägssatsningen i Kina är 2000-talets motsvarighet till Amerikas satsning på nationella motorvägar på 1900-talet. Att Kinesiska Statens Järnvägar, med över en miljon anställda, väljer MALÅ system för det mest prestigefyllda snabbtågsbygget mellan Beijing och Shanghai ser ledningen för MALÅ Geoscience som en betydande milstolpe i Bolagets utveckling.

MALÅ Geoscience har under 2011 erhållit flera systemorder från vägverk i Kina. Vägneten i Kina byggs just nu ut mycket snabbt och för närvarande länkas över 200 städer samman med motorvägar. Vägverken i Terrakotta, Anhui, Shanxi, Sichuan och Yunnan i Kina har beställt MALÅ Geosciences system för användning vid väg- och tunnelmätningar. Systemen kommer bl.a. att användas för att mäta asfalttjocklek, vägbärighet och för att göra tunnelinspektioner. Erhållna order omfattar beställningar på MALÅs markradarprodukter ProEx och X3M. Kinas nationella motorvägsnät à 75 000 km är näst störst efter det i USA, men förväntas bli världens största under 2011.

MALÅ Geoscience har under 2011 erhållit en större order på markradarsystemet MIRA (MALÅ Imaging Radar Array)

Patent och licencer

från Japan. MIRA-systemen är avsedda att användas i återuppbyggnadsarbetet efter tsunamikatastrofen på en 350 km lång kustremsa och på flera hundra mils väg. MALÅ MIRA är det världsledande 3D markradarsystemet och används för att på ett effektivt sätt undersöka stora ytor för att klarlägga objekt, bedöma strukturer och andra kvaliteter dolda i marken.

Guideline AB har patent i Sverige, USA och Kanada avseende en metod för att estimerar positionen för en borrhälskrona under borrhälsborring. Guideline AB har ett ytterligare patent i USA avseende en metod och ett system för att bestämma positionen för en borrhälskrona.

SPC Technology AB har patent i Sverige avseende en bottenhålsanordning och förfarande och system för överföring av data från en bottenhålsanordning innefattande en stötblorrhälskrona som befinner sig i ett borrhål. Förfarandet innefattar kodning och överföring av data med hjälp av stötblorrhälskronans stötmekanism.

MALÅ Geoscience är innehavare av ett patent avseende en anordning för insamling av polarimetrisk data (innehållande riktningssinformation) från markradar. Patentet är registrerat i Sverige, USA, Tyskland, Spanien, Frankrike, Storbritannien, Italien och Turkiet (EPO). MALÅ Geoscience är även innehavare av fyra patent som är registrerade i USA. Dessa patent avser "radar plant and measurement technique for determination of the orientation and the depth of buried objects"; "ground penetrating radar array and timing circuit"; "ground penetrating radar with audible output" respektive "dual port memory trigger system for a ground penetrating radar".

ABEM Instrument AB innehar inga patent.

Land	Pat./Reg. nr.	Innehavare	Titel	Patenttid
Sverige	518938	Guideline AB	Metod för att bestämma positionen av en borrhälsborrning.	T.o.m. 2020-04-04
Kanada	2424134	Guideline AB	Metod för att bestämma positionen av en borrhälsborrning.	T.o.m. 2021-04-03
USA	6816435	Guideline AB	Metod för att bestämma positionen av en borrhälsborrning.	T.o.m. 2021-04-03
USA	7889596	Guideline AB	Metod och system för att bestämma positionen för en borrhälsborrning.	T.o.m. 2026-01-23
Sverige	532702	SPC Technology AB	Bottenhålsanordning och förfarande och system för överföring av data från en bottenhålsanordning.	T.o.m. 2026-05-15
Sydafrika	010/08809	SPC Technology AB	Bottenhålsanordning och förfarande och system för överföring av data från en bottenhålsanordning.	T.o.m. 2029-05-11
Sverige	0203695-2	MALÅ Geoscience	Apparatus for collecting ground radar data with polarization information. (Anordning för insamling av polarimetrisk data från markradar)	T.o.m. 2022-12-13
USA	20060097905	MALÅ Geoscience	Apparatus for collecting ground radar data with polarization information. (Anordning för insamling av polarimetrisk data från markradar)	T.o.m. 2022-12-13
EPO	1579241	MALÅ Geoscience	Apparatus for collecting ground radar data with polarization information. (Anordning för insamling av polarimetrisk data från markradar)	T.o.m. 2022-12-13
USA	6 657 577	MALÅ Geoscience	Radar plant and measurement technique for determination of the orientation and the depth of buried objects (Jordradar, Ekko Dane) (Radarinstrument och mätteknik för bestämmande av orientering av och djup till nedgrävda föremål)	T.o.m. 2018-07-01
USA	6496137 B1	MALÅ Geoscience	Ground penetrating radar array and timing circuit. (Georadar-array och tidsstyrningskrets)	T.o.m. 2020-09-08
USA	6617996 B2	MALÅ Geoscience	Ground penetrating radar with audible output. (Georadar med ljudsignaler)	T.o.m. 2021-06-13
USA	7586433 B1	MALÅ Geoscience	Dual port memory trigger system for a ground penetrating radar. (Styrsystem för georadar baserat på dubbelports-minnen)	T.o.m. 2027-03-25

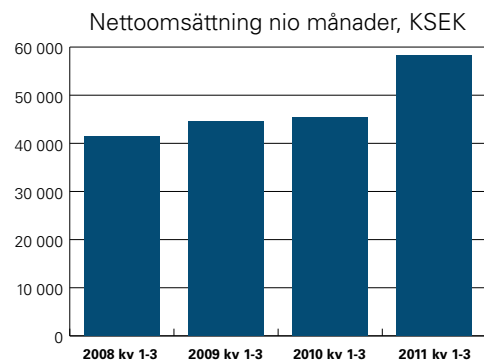
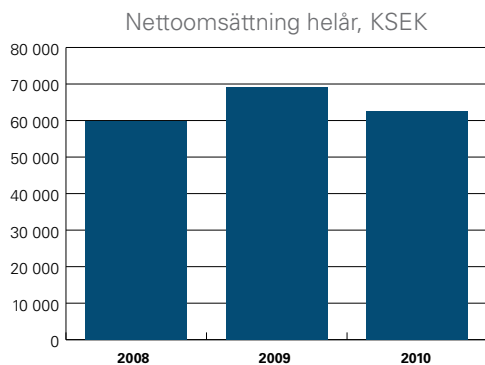
Mer detaljerad information om patenten än vad som anges ovan kan inte ges p.g.a. konkurrensskäl.

OMSÄTTNING PER SEGMENT OCH REGION FÖR GUIDELINE TECHNOLOGY

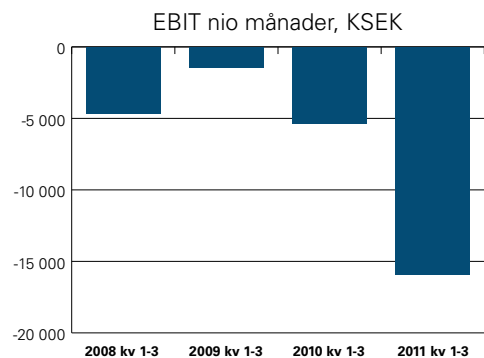
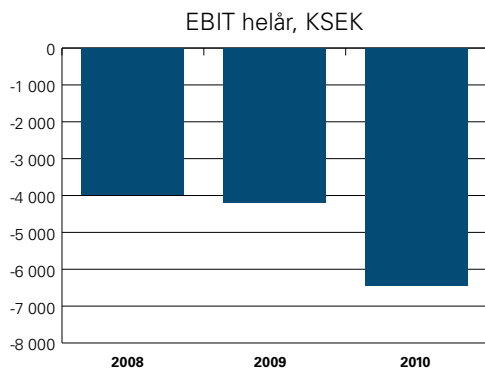
Omsättning per segment*	2008	2009	2010	2011 01-09
KKR				
Mikroseismik	0	774	338	1 141
Markradar	63 606	69 091	64 441	51 911
Resistivitet och seismik	0	0	0	3 602
Borrssystem	0	0	470	3 112
Summa	63 606	69 865	65 249	59 766
Omsättning per region				
Procent				
Sverige	13	8	11	11
Europa (exkl Sverige)	28	23	24	23
Nord- och Sydamerika	23	30	29	25
Övriga	36	39	36	41
Summa	100	100	100	100

*I tabellen "Omsättning per segment" utgör markradar omsättningen för MALÅ Geoscience Förvaltnings AB, resistivitet och seismik avser ABEM Instrument AB, borrssystem avser SPC Technology AB och mikroseismik avser övrig omsättning i koncernen.

NETTOOMSÄTTNING KONCERNEN 2008–2011



EBIT KONCERNEN 2008–2011



Proformaräkenskaper

PRINCIPER FÖR UPPRÄTTANDE AV PROFORMARÄKENSKAPER

Nedanstående proformaräkenskaper för de sammanslagna bolagen Guideline Technology AB och ABEM Instrument AB har upprättats för perioden 1 januari – 30 september 2011 med utgångspunkt i Guideline Technologys delårsrapport för perioden 1 januari – 30 september 2011 och preliminärt bokslut för ABEM Instrument för 1 januari – 30 september 2011. Dessa rapporter har ej varit föremål för revision eller översiktlig granskning.

Proformaredovisningen har upprättats endast i syfte att informera om hur Förvärvet av ABEM Instrument skulle ha kunnat påverka koncernbalansräkningen för Guideline Technology per 30 september 2011 och koncernresultaträkningen för Guideline Technology för perioden 1 januari 2011 till och med 30 september 2011.

Proformaredovisningen utgör en hypotetisk situation och beskriver inte företagets verkliga resultat eller finansiella ställning. Proformaredovisningen har upprättats i enlighet med de redovisningsprinciper som tillämpas av Guideline Technology. Det bör noteras att Guideline Technology och ABEM Instrument hittills inte verkat som en enhet. Guideline Technology avser att rapportera konsoliderade räkenskaper för den sammanslagna koncernen från tredje kvartalet 2011. Den information som återges nedan återspeglar således inte det resultat eller den ekonomiska ställning Guideline Technology och ABEM Instrument tillsammans skulle ha haft om de bedrivit sina verksamheter som en enhet under perioderna 1 januari 2011 till och med 30 september 2011. Inte heller ger informationen nödvändigtvis någon indikation på den sammanslagna koncernens framtida resultat. Samtliga effekter i proformaredovisningen förväntas ha bestående effekt.

Proformabalansräkningen bygger på antagandet att Guideline Technology förvärvar 100 procent av aktierna i ABEM Instrument per den 16 augusti 2011. Proformaresultaträkning avseende perioden 1 januari 2011 – 30 september 2011 bygger på antagandet att Förvärvet skedde den 1 januari 2011. Förvärvet sker mot betalning genom en riktad nyemission om 14 068 434 aktier i Guideline Technology Svenska AB (publ). Aktierna

har emitterats till en kurs om 1,48 kronor per aktie, vilket är det volymviktade kursgenomsnittet under 10 handelsdagar på NGM i perioden 1-12 augusti. Aktiekursen vid förvärvstillfället var 1,61 kr per aktie, vilket motsvarar en anskaffningskostnad om 22 650 179 kronor. Därutöver kan en kontant tilläggsköpeskilling utgå till säljaren under tre (3) år givet att ABEM Instrument uppnår ett rörelseresultat om minst 4 mkr per år. Tilläggsköpeskilling utgår enligt följande: 100 procent av rörelseresultatet utöver 4 mkr för verksamhetsåret 2011, 80 procent av rörelseresultatet utöver 4 mkr för verksamhetsåret 2012 och 70 procent av rörelseresultatet utöver 4 mkr för verksamhetsåret 2013. Det bedöms inte osannolikt att tilläggsköpeskillingarna för åren 2012 och 2013 kommer att utfalla, vilket ger en ytterligare anskaffningskostnad. Givet indikationer från ABEM Instruments skulle en tilläggsköpeskilling om 3 300 392 kronor kunna utfalla. Den totala anskaffningskostnaden uppgår då till 25 950 571 kronor exklusive förvärvskostnader, vilka beräknas uppgå till 440 000 kr. ABEM Instruments resultat de närmaste tre åren som ligger till grund för tilläggsköpeskillingen har estimerats baserat på ABEM Instruments bedömningar.

Vid upprättandet av proformaredovisningen har verkliga värden åsatts identifierbara tillgångar och skulder i ABEM Instrument vid förvärvstillfället. Slutliga värden kan komma att avvika från de som använts i proformaredovisningen. Kvarstående skillnad mellan anskaffningsvärdet och verkliga värden på dessa tillgångar och skulder utgör goodwill. I proformaredovisningen har justeringar av redovisade belopp i ABEM Instrument vid förvärvstillfället intagits per den 30 september beträffande balansräkningen samt för perioden 1 januari 2011 – 30 september 2011 beträffande resultaträkningen.

Ingen hänsyn har tagits till kostnader för omstrukturering och inte heller till möjliga kostnadsbesparingar eller andra synergieffekter som kan uppkomma till följd av förvärvet.

RESULTATRÄKNING PROFORMA

Resultaträkningarna avseende Guideline Technology AB och ABEM Instrument AB för perioden 1 januari 2011 – 30 september 2011 baseras på oreviderad delårsrapport.

RESULTATRÄKNING PROFORMA, 1 JANUARI 2011-30 SEPTEMBER 2011

Resultaträkningar (Belopp i tkr)	Guideline Koncern	ABEM	Proforma justeringar	Ny Koncern
Rörelsens intäkter				
Nettoomsättning	54 660	28 853		83 513
Övriga rörelseintäkter	1 505	56		1 561
Summa intäkter	56 165	28 909	0	85 074
Rörelsens kostnader				
Råmaterial och förbrukningsmaterial	-17 603	-15 885		-33 488
Övriga externa kostnader	-13 230	-1 677		-14 907
Personalkostnader	-21 967	-7 113		-29 080
Av- och nedskrivningar materiella och immateriella anläggnings- tillgångar	-19 006	-990		-19 996
Övriga rörelsekostnader	366	-1 266		-900
Summa kostnader	-71 440	-26 931		-98 371
Rörelseresultat	-15 275	1 978		-13 297
Resultat från finansiella investeringar				
Finansiella intäkter	9	-		9
Finansiella kostnader	-554	-276		-830
Resultat efter finansiella poster	-15 820	1 702	0	-14 118
Bokslutsdispositioner				0
Skatt	-102			-102
PERIODENS RESULTAT	-15 922	1 702	0	-14 220

BALANSRÄKNING PROFORMA

Uppgifterna i nedanstående tabell är översiktligt granskade av revisor. Uppgifterna är baserade på oreviderade delårsrapporter.

BALANSRÄKNING PROFORMA 30 SEPTEMBER 2011

(Belopp i tkr)	Noter	Guideline Koncern	ABEM	Förvärv/ emission	Proforma justeringar	Ny Koncern
Tillgångar						
Goodwill	1	46 970			15 446	62 416
Övriga Immateriella anläggningstillgångar		8 865	6 645			15 510
Materiella anläggningstillgångar		10 039	723			10 762
Uppskjutna skattefordringar		732				732
Aktier i dotterbolag	2			25 950	-25 950	0
Varulager mm		15 690	4 955			20 645
Kortfristiga fordringar		11 102	5 527			16 629
Kassa och Bank		23 325	-858			22 467
Summa tillgångar		116 723	16 992	25 950	-10 504	149 161
Eget kapital och skulder						
Eget kapital	3	91 210	10 003	22 650	-10 726	113 137
Uppskjuten skatt	4				222	222
Skuld tilläggsköpeskilling	3			3 300		3 300
Långfristiga skulder - räntebärande		8 956				8 956
Kortfristiga skulder - räntebärande		4 414				4 414
Kortfristiga skulder		12 143	6 989			19 132
Summa eget kapital och skulder		116 723	16 992	25 950	-10 504	149 161

NOTER

1. Proformajusteringen avser justering till verkligt värde på immateriella anläggningstillgångar enligt preliminär förvärvsanalys och utgörs av goodwill.
2. Proformajusteringen avser eliminering av anskaffningsvärdet av aktierna i ABEM Instrument AB mot eget kapital i Guideline Technology AB.
3. Förvärvet sker mot betalning genom en riktad nyemission om 14 068 434 aktier i Guideline Technology AB (publ). Aktierna har emitterats till en kurs om 1,61 kronor per aktie, vilket är den kurs aktien hade vid förvärvstillfället. Detta motsvarar en anskaffningskostnad om 22 650 179 kronor. Det bedöms sannolikt att tilläggsköpeskillingarna för åren 2012 och 2013 kommer att utfalla, vilket ger en ytterligare anskaffningskostnad om 3 300 392 kronor. Den totala anskaffningskostnaden uppgår då till 25 950 571 kronor. Proformajusteringen för eget kapital om -10 726 tkr består av eliminering av eget kapital i ABEM per förvärvstidpunkten.
4. Proformajusteringen avser uppskjuten skatt på reservfond i ABEM på 845 000 kronor. Skattesatsen är 26,3%

FÖRVÄRVSANALYS

Nedanstående förvärvsanalys har upprättats av Guideline Technology AB.

Nyemitterade aktier förvärvspris		22 650
Tilläggsköpeskillning:		
2012 80% av (5696572-4000000)		1 357
2013 70% av (6775906-4000000)		1 943
Sammanlagd köpeskillning		25 950
Verkligt värde av förvärvade nettotillgångar		-10 504
Goodwill		15 446
Förvärvade identifierbara tillgångar och skulder		Verkligt värde
Övriga Immateriella anläggningstillgångar		6 011
Materiella anläggningstillgångar		758
Lager och pågående arbete		4 827
Omsättningstillgångar exkl likvida medel		4 074
Likvida medel		67
Uppskjuten skatteskuld		-222
Kortfristiga skulder		-5 011
Förvärvade nettotillgångar		10 504

KOMMENTARER:

Bolaget bedömer det som sannolikt att tilläggsköpeskillningarna för åren 2012 och 2013 kommer att falla ut. Bedömningen är baserad på resultatestimater för åren 2011-2013. Ingen tilläggsköpeskillning för år 2011 bedöms utgå. För år 2012 bedöms den bli 1 357 kkr och för år 2013 1 943 kkr.

Verkligt värde på förvärvade nettotillgångar har värderats och bedömts motsvara bokfört värde.

Goodwill är hänförligt till den förvärvade verksamhetens förväntade lönsamhet och de viktigaste synergieffekterna som förväntas uppstå efter koncernens förvärv av ABEM.

Revisors rapport avseende proformaredovisning

Till styrelsen i Guideline Technology AB (publ)

REVISORS RAPPORT AVSEENDE PROFORMAREDOVISNING

Vi har granskat den proformaredovisning som framgår på s. 27-30 i Guideline Technology AB (publ) prospekt daterat den 27 december 2011.

Proformaredovisningen har upprättats endast i syfte att informera om hur förvärvet av aktier i ABEM Instrument AB skulle ha kunnat påverka koncernbalansräkningen för Guideline Technology AB (publ) per den 31 januari 2010 samt 30 september 2011 och koncernresultaträkningen för Guideline Technology AB (publ) för perioden 1 januari 2011 till och med 30 september 2011.

STYRELSENS OCH VERKSTÄLLANDE DIREKTÖRENS ANSVAR

Det är styrelsens och verkställande direktörens ansvar att upprätta en proformaredovisning i enlighet med kraven i prospektförordningen 809/2004/EG.

REVISORNS ANSVAR

Det är vårt ansvar att lämna ett uttalande enligt bilaga II p. 7 i prospektförordningen 809/2004/EG. Vi har ingen skyldighet att lämna något annat uttalande om proformaredovisningen eller någon av dess beståndsdelar. Vi tar inte något ansvar för sådan finansiell information som använts i sammanställningen av proformaredovisningen utöver det ansvar som vi har för de revisorsrapporter avseende historisk finansiell information som vi lämnat tidigare.

UTFÖRT ARBETE

Vi har utfört vårt arbete i enlighet med FAR SRS rekommendation RevR 5 Granskning av prospekt. Vårt arbete, vilket inte in-

nefattade en oberoende granskning av underliggande finansiell information, har huvudsakligen bestått i att jämföra den icke justerade finansiella informationen med källdokumentation, bedöma underlag till proformajusteringarna och diskutera proformaredovisningen med företagsledningen.

Vi har planerat och utfört vårt arbete för att få den information och de förklaringar vi bedömt nödvändiga för att med hög men inte absolut säkerhet försäkra oss om att proformaredovisningen har sammanställts enligt de grunder som anges på s. 27 och att dessa grunder överensstämmer med de redovisningsprinciper som tillämpas av bolaget.

UTTALANDE

Vi anser att proformaredovisningen har sammanställts på ett korrekt sätt enligt de grunder som anges på s. 27- och att dessa grunder överensstämmer med de redovisningsprinciper som tillämpas av bolaget.

Stockholm den 27 december 2011.

Claes Thimfors
Auktoriserad revisor

Finansiell översikt

Tabellerna nedan visar en översikt över Guideline Technology-koncernens finansiella utveckling. Intagna uppgifter avseende första halvåret för 2011 och 2010 är hämtade från Guideline Technologys delårsrapporter för respektive period, vilka inte är reviderade eller översiktligt granskade av revisor. Övriga uppgifter är hämtade från Guideline Technologys årsredovisningar för respektive år. Samtliga koncernredovisningar sedan 2008 har upprättats enligt IFRS. De aktuella revisionsberättelserna innehåller anmärkningar från 2008 och 2010. Anmärkningarna anges i sin helhet på sid. 38 i prospektet.

FINANSIELL UTVECKLING I SAMMANDRAG, KONCERNEN

	Koncernen 9 mån 2011-01-01 2011-09-30	Koncernen 9 mån 2010-01-01 2010-09-30	Koncernen 12 mån 2010-01-01 2010-12-31	Koncernen 12 mån 2009-01-01 2009-12-31	Koncernen 12 mån 2008-01-01 2008-12-31
KSEK					
Resultaträkningar					
(Belopp i tkr)					
Rörelsens intäkter					
Nettoomsättning	58 353	45 361	62 433	68 998	59 866
Övriga rörelseintäkter	1 414	1 435	2 816	867	3 740
Summa intäkter	59 767	46 796	65 249	69 865	63 606
Rörelsens kostnader					
Förändring i lager av färdiga produkter och produkter i arbete	404	-928	-78	258	2 498
Råmaterial och förbrukningsmaterial	-20 109	-14 464	-19 415	-21 330	-24 914
Övriga externa kostnader	-13 581	-13 227	-20 295	-21 408	-17 892
Personalkostnader	-23 402	-20 926	-28 421	-27 699	-25 526
Av- och nedskrivningar materiella och immateriella anläggningstillgångar	-19 247	-1 749	-2 335	-2 305	-1 743
Övriga rörelsekostnader	230	-852	-1 155	-1 567	-
Summa kostnader	-75 705	-52 146	-71 699	-74 051	-67 577
Rörelseresultat	-15 938	-5 350	-6 450	-4 186	-3 971
Resultat från finansiella investeringar					
Resultat från andelar i koncernföretag1)	0	0	0	0	-
Finansiella intäkter	9	11	51	50	445
Finansiella kostnader	-614	-451	-586	-930	-801
Resultat efter finansiella poster	-16 543	-5 790	-6 985	-5 066	-4 327
Skatt	-102	88	-125	660	1 109
PERIODENS RESULTAT	-16 645	-5 702	-7 110	-4 406	-3 218

Balansräkningar (Belopp i tkr)	2011-09-30	2010-09-30	2010-12-31	2009-12-31	2008-12-31
Tillgångar					
Goodwill	62 417	46 988	46 970	45 488	45 528
Övriga Immateriella anläggningstillgångar	15 510	23 512	24 531	20 659	17 850
Materiella anläggningstillgångar	10 762	7 866	10 231	7 329	7 332
Uppskjutna skattefordringar	732	864	833	761	-
Varulager mm	20 645	15 400	16 110	15 845	15 227
Kortfristiga fordringar	16 629	12 871	14 626	16 197	15 310
Kassa och Bank	22 467	21 575	16 880	34 337	9 844
Summa tillgångar	149 162	129 076	130 181	140 616	111 091
Eget kapital och skulder					
Eget kapital	113 136	107 051	107 023	111 123	80 662
Avsättningar	222	-	-	-	3 032
Långfristiga skulder - räntebärande	8 956	9 908	10 217	8 319	10 683
Långfristiga skulder - ej räntebärande	3 300	-	-	-	-
Kortfristiga skulder - räntebärande	4 414	2 664	1 622	3 580	3 905
Kortfristiga skulder, ej räntebärande	19 134	9 453	11 319	17 594	12 809
Summa eget kapital och skulder	149 162	129 076	130 181	140 616	111 091
Kassaflödesanalyser (Belopp i tkr)					
Kassaflödet från den löpande verksamheten före förändringar av rörelsekapital	3 406	-3 920	-6 297	-3 491	-795
Kassaflödet från förändringar av rörelsekapital	4 574	-3 932	-1 425	1 621	979
Kassaflödet från den löpande verksamheten	7 980	-7 852	-7 722	-1 870	184
Kassaflödet från investeringsverksamheten	-4 027	-7 423	-11 639	-6 254	-65 479
Kassaflödet från finansieringsverksamheten	1 532	2 708	1 976	32 735	70 811
Periodens kassaflöde	5 485	-12 567	-17 385	24 611	5 516
Likvida medel vid periodens början	16 947	34 337	34 337	9 844	3 971
Kursdifferens i likvida medel	35	-195	-72	-118	357
Likvida medel vid periodens slut	22 467	21 575	16 880	34 337	9 844
Förändring i periodens kassaflöde	5 485	-12 567	-17 385	24 493	5 873

	Koncernen 9 mån 2011-01-01 2011-09-30	Koncernen 9 mån 2010-01-01 2010-09-30	Koncernen 12 mån 2010-01-01 2010-12-31	Koncernen 12 mån 2009-01-01 2009-12-31	Koncernen 12 mån 2008-01-01 2008-12-31
Nyckeltal					
Marginaler					
Summa rörelsens intäkter, tkr	59 767	46 796	65 249	69 865	59 866
Rörelsemarginal %	neg	neg	neg	neg	neg
Vinstmarginal %	neg	neg	neg	neg	neg
Räntabilitet					
Avkastning på operativt kapital %	neg	neg	neg	neg	neg
Avkastning på sysselsatt kapital %	neg	neg	neg	neg	neg
Avkastning på Eget Kapital %	neg	neg	neg	neg	neg
Kapitalstruktur					
Operativt kapital, tkr	107 561	97 184	101 149	88 685	85 406
Sysselsatt kapital, tkr	130 028	119 623	118 862	123 022	95 250
Eget Kapital, tkr	113 136	107 051	107 023	111 123	80 662
Balansomslutning, tkr	149 162	129 076	130 181	140 616	111 091
Räntebärande skuld, tkr	13 370	12 572	11 839	11 899	14 588
Skuldsättningsgrad, ggr	0,12	0,12	0,11	0,11	0,22
Räntetäckningsgrad, ggr	neg	neg	neg	neg	neg
Andel riskbärande kapital, %	76%	83%	82%	79%	73%
Soliditet, %	76%	83%	82%	79%	73%
Investeringar					
Nettoinvesteringar i immateriella tillgångar, tkr	3048	3755	5085	4209	4891
Nettoinvesteringar i materiella tillgångar, tkr	672	1310	3956	1308	1570
Medarbetare					
Genomsnittligt antal anställda	46	46	46	45	45
Data per aktie					
Antal aktier vid periodens slut, st	75 051 792	60 024 849	60 429 853	59 200 148	26 208 066
Antal utestående aktier efter utspädning, st	75 456 792	60 429 849	60 834 853	59 200 148	26 208 066
Genomsnittligt antal aktier, st	64 048 176	59 654 982	59 747 449	28 986 406	25 072 421
Resultat per aktie, kr	-0,26	-0,09	-0,12	-0,07	-0,12
Eget kapital per aktie, kr	1,50	1,78	1,77	1,88	3,08
Eget kapital per aktie efter utspädning, kr	1,50	1,77	1,76	1,88	3,08
Utdelning per aktie	-	2,30	0,00	0,00	0,00
P/E-tal per aktie	neg	neg	neg	neg	neg
Aktiernas kvotvärde/ nominellt värde, kr	0,1	0,1	0,1	0,1	0,1
Totalt aktiekapital, kr	7 505 179,0	6 002 485,0	6 042 985,0	5 920 015,0	2 469 387,0

Definitioner

MARGINALER

RÖRELSEMARGINAL, %

Rörelseresultat i procent av totala intäkter.

VINSTMARGINAL, %

Resultat efter finansnetto i procent av totala intäkter.

RÄNTABILITET

AVKASTNING PÅ OPERATIVT KAPITAL, %

Rörelseresultat i procent av genomsnittligt operativt kapital. Genomsnittligt operativt kapital har beräknats som ingående plus utgående operativt kapital dividerat med två.

AVKASTNING PÅ SYSSELSATT KAPITAL, %

Rörelseresultat plus finansiella intäkter i procent av genomsnittligt sysselsatt kapital. Genomsnittligt sysselsatt kapital har beräknats som ingående plus utgående sysselsatt kapital dividerat med två.

AVKASTNING PÅ EGET KAPITAL, %

Nettoresultat i procent av genomsnittligt eget kapital. Genomsnittligt eget kapital beräknas som ingående plus utgående eget kapital dividerat med två.

KAPITALSTRUKTUR

OPERATIVT KAPITAL, TKR

Balansomslutning minskad med icke räntebärande skulder, avsättningar, likvida medel och finansiella tillgångar.

SYSSELSATT KAPITAL, TKR

Balansomslutningen minskad med icke räntebärande skulder och avsättningar.

ANDEL RISKBÄRANDE KAPITAL

Redovisat eget kapital plus latent skatteskuld dividerat med balansomslutningen.

RÄNTETÄCKNINGSGRAD

Resultat efter finansiella poster plus finansiella kostnader dividerat med finansiella kostnader.

SKULDSÄTTNINGSGRAD

Räntebärande skulder i förhållande till eget kapital.

EGET KAPITAL, TKR

Eget kapital vid periodens slut.

RÄNTEBÄRANDE SKULD, TKR

Räntebärande skuld vid periodens slut.

SOLIDITET, %

Eget kapital inkl. minoritet i procent av balansomslutningen.

INVESTERINGAR

Nettoinvesteringar i immateriella anläggningstillgångar, tkr. Periodens investeringar i immateriella anläggningstillgångar minskat med periodens försäljningar och utrangeringar.

MEDARBETARE

ANTAL ANSTÄLLDA, ST

Antal anställda beräknad utifrån arbetad heltid vid periodens slut.

DATA PER AKTIE

ANTAL AKTIER, ST

Antal utestående aktier vid periodens slut

GENOMSNISSLIGT ANTAL AKTIER, ST

Genomsnittligt antal aktier under perioden.

RESULTAT PER AKTIE, KR

Resultat efter skatt, dividerat med genomsnittligt antal aktier för perioden.

EGET KAPITAL PER AKTIE, KR

Eget kapital vid periodens slut dividerat med antal aktier vid periodens slut.

P/E-TAL, GGR

Aktiekurs per 31/12 dividerat med resultat per aktie.

Kommentarer till den finansiella utvecklingen

2008

OMSÄTTNING 2008

Guideline Technology har två verksamhetsområden. Dels Guideline som är ett utvecklingsbolag med fokus på utveckling av ny teknologi inom mikroseismik och med mycket begränsade intäkter. Dels MALÅ Geoscience, förvärvat 2008, med lång verksamhetshistorik och intäkter från försäljning av egna produkter och tjänster.

Verksamhetsåret 2008 hade Koncernen en nettoomsättning om 59,9 mkr, varav samtliga intäkter genererades i dotterbolaget MALÅ Geoscience.

RESULTAT 2008

Rörelseresultatet uppgick till -4,0 mkr och har belastats med engångskostnader för nedskrivning av lager, avgångsvederlag samt förlikning i tvisten med Witten Technologies Inc. om totalt 4,8 mkr. Resultat efter finansnetto uppgick till -4,3 mkr och efter skatt till -3,2 mkr.

INVESTERINGAR 2008

Under 2008 uppgick investeringarna till 65,5 mkr, varav 59,1 mkr avsåg förvärvet av MALÅ Geoscience, 4,9 mkr var utvecklingskostnader, 1,1 mkr var om- och tillbyggnad av produktionslokal och 0,4 mkr materiella anläggningstillgångar.

KASSAFLÖDE 2008

Bolaget uppvisade ett kassaflöde från den löpande verksamheten på 0,2 mkr för räkenskapsåret 2008.

Kassaflödet från investeringsverksamheten uppgick till -65,5 mkr.

Finansieringsverksamheten uppvisade ett kassaflöde på 70,8 mkr varav nyemission av aktier svarade för 64,7 mkr efter emissionskostnader. Upptagande av lån var 8 mkr och amortering av skuld -1,9 mkr.

Det totala kassaflödet för räkenskapsåret 2008 uppgick till 5,9 mkr.

BALANSOMSLUTNING 2008

Summa tillgångar 2008 var 111,1 mkr.

2009

OMSÄTTNING 2009

Under 2009 bildades dotterbolaget SPC Technology tillsammans med engelska investeringsbolaget New Street Capital med syfte att utveckla och kommersialisera ny teknik inom mikroseismik tillsammans med Atlas Copco Secoroc. Kanadensiska dotterbolaget Datawell Energy Services Ltd etablerades och testjobb inom övervakning av hydraulisk bergspräckning genomfördes för betalande oljebolagskund.

Under räkenskapsåret uppgick koncernens nettoomsättning till 69,0 mkr (59,9) där merparten genererats i MALÅ Geoscience.

RESULTAT 2009

Rörelseresultatet före avskrivningar uppgick för helåret till -1,9 (-2,2) mkr. Rörelseresultatet före avskrivningar för MALÅ Geoscience har för räkenskapsåret ökat med ca 5,4 mkr i jämförelse med föregående år. Att koncernens rörelseresultat före avskrivningar trots detta ligger i linje med föregående år förklaras till övervägande del av kostnadsförda investeringar i det kanadensiska dotterbolaget Datawell Energy Services Ltd i bl.a. system och utrustning som planeras att användas i tester och vid senare kommersiella inmätningar. Rörelseresultatet uppgick till -4,2 (-4,0) mkr och resultat efter finansnetto uppgick till -5,1 mkr (-4,3) och efter skatt till -4,4 mkr (-3,2).

INVESTERINGAR 2009

Under räkenskapsåret uppgick investeringarna till 5,0 mkr (65,5) och omfattas i huvudsak av om- och tillbyggnad av lokal samt investeringar i utveckling.

KASSAFLÖDE 2009

Bolaget uppvisade ett kassaflöde från den löpande verksamheten på -1,9 mkr (0,2) för räkenskapsåret 2009. Kassaflödet från den löpande verksamheten före förändringar av rörelsekapital försämrades med 2,7 mkr medan kassaflödet från förändringar av rörelsekapital förbättrades med 0,6 mkr.

Kassaflödet från investeringsverksamheten uppgick till -6,3 mkr (-65,5) där 1,2 mkr avser tilläggsköpeskilling avseende dotterbolaget MALÅ Geoscience. Förvärv av immateriella tillgångar uppgick till 4,0 mkr och förvärv av materiella anläggningstillgångar till 1,1 mkr.

Finansieringsverksamheten uppvisade ett kassaflöde på 32,7 mkr (70,8) varav nyemission av aktier svarade för 36,1 mkr efter emissionskostnader och amortering av skuld för -3,5 mkr. Upptagande av lån gjordes med 0,8 mkr, tillskott till samägt bolag gjordes om -0,6 mkr och utdelning om -0,1 mkr.

Det totala kassaflödet för räkenskapsåret 2009 uppgick till 24,4 mkr jämfört med 5,9 mkr för 2008.

BALANSOMSLUTNING 2009

Summa tillgångar 2009 var 140,6 mkr jämfört med 111,1 mkr 2008. Differensen förklaras av ökning i anläggningstillgångar, 2,8 mkr, ökning av uppskjutna skattefordringar, 0,8 mkr ökning i varulager, 0,6 mkr, ökning i korta fordringar, 0,9 mkr samt ökade likvida medel med 24,5 mkr. Ökningen av likvida medel har skett

genom nyemission av aktier. Övriga förändringar är relativt små.

Långa räntebärande skulder minskade med 2,4 mkr och korta räntebärande skulder minskade med 0,3 mkr genom amortering medan korta ej räntebärande skulder ökade med 4,8 mkr främst genom ökade leverantörsskulder. Det egna kapitalet ökade med 30,5 mkr genom nyemission och avsättningar minskade med 3,0 mkr vilket till största delen avsåg beräknad tilläggsköpeskilling för MALÅ Geoscience.

2010

OMSÄTTNING 2010

Dotterbolaget Datawell Energy Services genomförde under 2010 flera tester med två kanadensiska oljebolag inom övervakning av hydraulisk bergspräckning ner till 800 m. Samriskbolaget SPC Technology ingick kommersiellt avtal med Atlas Copco rörande första gemensamma produkt för effektivisering inom borrning och har i samarbete med Atlas Copco genomfört fälttester i Sverige och USA inför produktlansering. Dotterbolaget MALÅ Geoscience har sålt system till Brunei för kartläggning av landets ledningsnät samt erhållit en strategisk order från ledande europeiskt klimatforskningsinstitut.

Under räkenskapsåret uppgick koncernens nettoomsättning till 62,4 mkr (69) och består nästan uteslutande av omsättning genererad i MALÅ Geoscience. Koncernens fakturering sker till stor del i Euro och USD och i jämförelse med föregående år påverkades nettoomsättningen för helåret 2010 negativt med ca 5 mkr till följd av försvagade valutakurser.

RESULTAT 2010

Rörelseresultatet uppgick till -6,5 mkr (-1,9), resultat efter finansnetto till -7,0 mkr (-5,1) och efter skatt till -7,1 mkr (-4,4). Resultatförsämringen under räkenskapsåret 2010 förklaras i sin helhet av valutakursförändringar. Resultat efter finansnetto uppgick till -7,0 mkr (-5,1) och efter skatt till -7,1 mkr (-4,4).

INVESTERINGAR 2010

Under räkenskapsåret uppgick investeringarna till 11,6 mkr (5,0) och omfattas i huvudsak av om- och tillbyggnad av lokal, investeringar i utveckling samt utbetald tilläggsköpeskilling avseende förvärvet av MALÅ Geoscience.

KASSAFLÖDE 2010

Kassaflödet från den löpande verksamheten uppgick för räkenskapsåret till -7,7 mkr (-1,9) och det totala kassaflödet till -17,4 mkr (24,4). Det negativa kassaflödet under räkenskapsåret 2010 förklaras av flera olika faktorer. Vad gäller kassaflödet från den löpande verksamheten har under perioden investeringar skett såväl inom den löpande verksamheten före förändringar

i rörelsekapital (testarbeten) och investeringar i rörelsekapital i form av nedbetalning av leverantörsskulder. Sammanlagt påverkar förändringar av rörelsekapital kassaflödet negativt med -1,4. Investeringar i utveckling och i materiella anläggningstillgångar har ökat med ca 4,0 mkr jämfört med räkenskapsåret 2009. Enskilt största posten under räkenskapsåret 2010 omfattar investeringar inom tester och utveckling inom Datawell-koncernen och har varit budgeterade. Omfattningen av dessa investeringar är till stor del av engångskaraktär då det bland annat omfattar kostnader för framtagande av produktionssystem med vilka framtida testjobb kommer att genomföras. Räkenskapsårets investeringar omfattar även om- och tillbyggnader av lokaler i Malå om 3,5 mkr. Under räkenskapsåret 2010 har även utbetalning av tilläggsköpeskilling om 2,6 mkr, avseende förvärvet av MALÅ Geoscience, påverkat kassaflödet från investeringsverksamheten. Under räkenskapsåret 2010 har banklån, för vilket aktierna i MALÅ Geoscience ställts som säkerhet, tillfullo reglerats, vilket ökat periodens amorteringar med 1,4 mkr i jämförelse med föregående år. Totala amorteringar uppgår för perioden till 4,1 (3,5) mkr. Vidare har under perioden kassaflödet från finansieringsverksamheten påverkats positivt med 1,9 mkr genom tillskott från innehavare utan bestämmande inflytande i Datawell Energy Services Ltd. Kassaflödet från finansieringsverksamheten har under perioden även påverkats positivt med 4,0 mkr genom upptagande av lån avsedda för ombyggnationer av lokaler i Malå. Som jämförelse mot föregående år påverkades kassaflödet från finansieringsverksamheten positivt med 36,1 mkr av genomförda nyemissioner 2009. Likvida medel var vid periodens slut 16,9 mkr, därutöver finns outnyttjade checkkrediter om 7,3 mkr.

BALANSOMSLUTNING 2010

Summa tillgångar 2010 var 130,2 mkr jämfört med 140,6 mkr 2009. Differensen förklaras av ökning i anläggningstillgångar, 8,3 mkr genom främst teknikinvesteringar, ökning av uppskjutna skattefordringar, 0,1 mkr ökning i varulager, 0,3 mkr, minskning i korta fordringar, 1,6 mkr genom minskade kundfordringar samt minskade likvida medel med 17,5 mkr. Förändringen i likvida medel har förklarats ovan. Övriga förändringar är relativt små.

Långa räntebärande skulder ökade med 1,9 mkr medan korta räntebärande skulder minskade med 2,0 mkr, korta ej räntebärande skulder minskade med 6,3 mkr främst genom minskade leverantörsskulder. Det egna kapitalet minskade med 4,1 mkr genom årets förlust och positiva transaktioner med aktieägare.

FÖRSTA NIO MÅNADERNA 2011

OMSÄTTNING FÖRSTA NIO MÅNADERNA 2011

SPC Technologys första produkt har marknads lanserats av Atlas Copco Secoroc under namnet EDGE Secoroc Drill Monitor. SPC Technology har även erhållit EDGE-order avsedd för nordiska marknaden. MALÅ Geoscience har erhållit strategisk order från Kinas statliga järnvägar, ett flertal order från vägverken i fem provinser i Kina samt en större markradarorder från tsunamidrabbade Japan.

Under räkenskapsårets första nio månader uppgick koncernens nettoomsättning till 58,4 (45,4) mkr. Nettoomsättningen består i huvudsak av omsättning genererad i MALÅ Geoscience. Viss andel av omsättningen har genererats via Guidelines ägarandel på 50,1% i samriskbolaget SPC Technology, samt det nyligen förvärvade bolaget ABEM Instrument. Nettoomsättningen har under de första nio månaderna trots ofördelaktiga valutakursrelationer (se nedan) ökat med ca 13 mkr i jämförelse med motsvarande period föregående år. Detta beroende framförallt på stark ordergång i MALÅ Geoscience, försäljning i SPC Technology samt genom förvärvet av ABEM.

Koncernens fakturering sker till stor del i Euro och USD och i jämförelse med motsvarande period föregående år har nettoomsättningen för de första nio månaderna 2011 påverkats negativt med ca 4,3 mkr till följd av försvagade valutakurser

Omsättningen i MALÅ Geoscience har historiskt uppvisat ett kraftigt säsongsvarierande mönster med ett starkare fjärde kvartal. Även om fortsatta säsongsvariationer förekommer, har effekterna under senare år minskat och variationer mellan kvartalen påverkas även i hög grad av det allmänna konjunkturläget

RESULTAT FÖRSTA NIO MÅNADERNA 2011

Rörelseresultatet uppgick till -15,9 mkr (-5,8), resultat efter finansnetto till -16,5 mkr (-5,7) och efter skatt till -16,6 mkr (-5,7). Resultatet har belastats med en nedskrivning om 17,0 mkr som gjorts i dotterbolaget Datawell Energy Services AB. Oaktat nedskrivningen var resultatet efter skatt 0,4 mkr under niomånadersperioden.

INVESTERINGAR FÖRSTA NIO MÅNADERNA 2011

Periodens investeringar uppgick till 1,8 mkr (1,8) och omfattas i huvudsak av investeringar i utveckling.

KASSAFLÖDE FÖRSTA NIO MÅNADERNA 2011

Kassaflödet från den löpande verksamheten uppgick till 8,0 (-7,9) mkr. Och det totala kassaflödet till 5,5 (-12,6) mkr. Såväl kassaflöde från den löpande verksamheten som totalt kassaflöde är således positivt. Under de första nio månaderna 2011 har det

skett en ökning i rörelsekapital i form av ökade leverantörsskulder samt lagerminskning. Sammanlagt påverkar förändringar av rörelsekapital kassaflödet positivt under niomånadersperioden 2011 med 4,6 mkr i jämförelse med en negativ påverkan om -3,9 mkr motsvarande period föregående år.

Likvida medel var vid periodens slut 22,4 mkr jämfört med 16,9 mkr vid räkenskapsårets början. Outnyttjad checkkredit var vid rapportperiodens utgång 13,5 (7,3) mkr.

BALANSOMSLUTNING 2011-09-30

Summa tillgångar 2011-09-30 var 149,2 mkr jämfört med 129,1 mkr 2010-09-30. Differensen förklaras av ökning i anläggningstillgångar, 10,3 mkr genom främst förvärv av ABEM samt nedskrivning av immateriella anläggningstillgångar i Datawell Energy Service AB, minskning av uppskjutna skattefordringar, 0,1 mkr ökning i varulager, 5,2 mkr genom förvärvet av ABEM, ökning i korta fordringar, 3,8 mkr genom förvärvet av ABEM samt ökade likvida medel med 0,9 mkr.

Långa räntebärande skulder minskade med 1,0 mkr medan korta räntebärande skulder ökade med 1,8 mkr, långa ej räntebärande skulder ökade med 3,3 mkr som är beräknad tilläggsköpeskillning för ABEM, korta ej räntebärande skulder ökade med 9,7 mkr främst genom ökade leverantörsskulder genom förvärvet av ABEM, och förutbetalda intäkter i SPC Technology AB. Det egna kapitalet ökade med 6,1 mkr genom nyemission och periodens förlust.

REVISORNS ANMÄRKNINGAR PÅ ÅRSREDOVISNINGAR

Revisorn gav en anmärkning till årsredovisningen 2010. "Utan att det påverkar våra uttalanden vill vi anmärka på att avdragen skatt och sociala avgifter vid flera tillfällen inte betalats i rätt tid. Dröjsmålen har berott på bristande rutiner till följd av missuppfattning om regelverket. Styrelsen och verkställande direktören har åtgärdat dessa brister och försummelseerna har inte medfört någon skada för bolaget, utöver dröjsmålsräntor." Revisorn gav följande anmärkning till årsredovisningen 2008: "På grund av bristfälliga rutiner har skatter och avgifter vid några tillfällen inte betalats i rätt tid. Styrelsen och verkställande direktören har efter räkenskapsårets utgång åtgärdat bristerna."

ANLÄGGNINGSTILLGÅNGAR

Koncernens anläggningstillgångar uppgick 2011-09-30 till 88,7 mkr. Av koncernens 77,9 mkr i immateriella anläggningstillgångar var 62,7 mkr goodwill och 15,5 mkr aktiverade utvecklingskostnader och patent. Av de materiella anläggningstillgångarna på 10,7 mkr var 7,9 mkr byggnader och mark samt 2,8 mkr inventarier, verktyg och installationer.

PÅGÅENDE OCH PLANERADE INVESTERINGAR

Guideline Technology förvärvade den 16 augusti 2011 ABEM Instrument AB från Code Right AB. Köpeskillingen, beräknad på samtliga aktier i ABEM Instrument, uppgår i ett första steg till 20,8 mkr och erläggs i sin helhet med 14.068.434 stycken nyemitterade Guideline-aktier värderade till 1,48 kr, vilket är det volymviktade kursgenomsnittet under 10 handelsdagar på NGM i perioden 1-12 augusti. Genom nyemissionen kommer säljaren, Code Right AB, att bli ägare till knappt 19 procent av aktierna i Guideline. Därutöver kan en kontant tilläggsköpeskillning utgå till säljaren under tre (3) år givet att ABEM Instrument uppnår ett rörelseresultat om minst 4 mkr per år. Tilläggsköpeskillning utgår enligt följande: 100 procent av rörelseresultatet utöver 4 mkr för verksamhetsåret 2011, 80 procent av rörelseresultatet utöver 4 mkr för verksamhetsåret 2012 och 70 procent av rörelseresultatet utöver 4 mkr för verksamhetsåret 2013. Guideline förvärvar ABEM Instrument till motsvarande drygt 0,5 gånger nettoomsättningen år 2010 och 5,3 gånger rörelseresultatet år 2010.

Guideline Technologys kostnader i samband med Förvärvet beräknas sammantaget till cirka 0,4 miljoner kronor, vilket motsvarar cirka 1,8 procent av det sammantagna anskaffningsvärdet, och består huvudsakligen av arvoden och kostnader för Bolagets rådgivare, revisorer och jurister.

Utöver förvärvet har koncernen för närvarande inga pågående investeringar, men planerar att investera i produktionsutrustning 0,2 mkr, administration 0,2 mkr, marknad 0,3 mkr, fastighetsupprustning 0,2 mkr och utvecklingsprojekt 0,7 mkr.

TENDENSER

Dotterbolaget MALÅ Geoscience har haft en stark utveckling under januari till september 2011. Inte minst utvecklingen i Kina, som är en allt viktigare marknad för MALÅ Geoscience, är av betydelse. Hittills har utvecklingen i Kina under 2011 för MALÅ Geoscience varit stabil. MALÅ Geoscience bedöms, med sin starka marknadsposition och sitt breda produktsortiment, kunna gynnas när medel för investeringar i infrastruktur frigörs och i samband med satsningar i utvecklingsländer. En förbättrad efterfrågan på MALÅ Geosciences traditionellt starka marknader i väst bör vara möjlig. Sammantaget bedöms utsikterna för MALÅ Geoscience under 2011 som stabila. MALÅ Geoscience opererar i en nischad bransch med låga volymer där produktion, lagerhantering och försäljningspriser utgör konkurrensfördelar som bolaget inte kan skylta med.

Samriskbolaget SPC Technology fortsätter att utvecklas på ett positivt sätt och den kommersiella fasen har nu inletts. Under slutet av våren lanserades EDGE officiellt i Nordamerika och Sverige och intresset från slutkunder ser gott ut. Styrkan i samar-

betet med Atlas Copco Secoroc, teknikplattformen och intresset från potentiella slutkunder borgar för en spännande fortsättning för SPC Technology. Utsikterna för SPC Technology under 2011 bedöms som mycket goda. Intäkterna i SPC Technology består huvudsakligen av licensintäkter, men även en del hårdvara, som inte lagerhålls utan köps in vid behov.

Dotterbolaget Datawell Energy Services har uppnått viktiga tekniska framsteg samtidigt som många osäkra parametrar kvarstår. En patentansökan är inlämnad som bedöms kunna innebära ett gott immaterialrättsligt skydd om det slutligt godkänns. Samarbetet med det kanadensiska bolaget Kobold Services har ej fungerat på ett tillfredställande sätt. Guideline och Kobold Services har kommit fram till att förutsättningar för fortsatt samarbete ej finns beroende på alltför stora olikheter i syn på hur Datawell bör utvecklas. Parternas målsättning är nu att upplösa samarbetet på lämpligt sätt. Efter upplösning av samarbetet med Kobold Services överväger Guideline att placera Datawell med teknologin för övervakning av mikroseismiska händelser i en ny struktur. Behovet av att hitta en ny struktur för utvecklingen kommer att leda till förseningar i arbetet med att kommersialisera teknologin.

Utöver befintliga affärsområden har Guideline genomfört ett förvärv av teknologibolaget ABEM Instrument som är verksamt inom resistivitet och seismisk visualisering. ABEM är ett internationellt välkänt varumärke inom sina områden och har en konkurrenskraftig produktportfölj med vissa tillämpningar med stor marknadspotential. Inte minst identifiering av grundvatten genom nyttjande av resistivitet bedöms ha goda tillväxtpotentialer.

Sammanlagt finns, trots stora utmaningar i Datawell, möjligheter att för hela Guideline-gruppen nå fram till tillväxt under lönsamhet under 2011. Totalt bedöms därför förutsättningarna framgent som positiva för koncernen.

VALUTAKÄNSLIGHETSANALYS

Koncernens fakturering sker till stor del i Euro och USD. Koncernen är därmed beroende av relationen SEK mot Euro och SEK mot USD då koncernen redovisar resultatet i SEK. En förstärkning av Euro och USD gentemot SEK påverkar koncernens resultat positivt, medan det omvända gäller vid en förstärkning av SEK.

SÄSONGSVARIATIONER

Omsättningen i dotterbolaget MALÅ Geoscience har historiskt uppvisat ett kraftigt säsongsvariert mönster med ett starkare fjärde kvartal. Även om fortsatta säsongsvariationer förekommer, har effekterna under senare år minskat och variationer mellan kvartalen påverkas även i hög grad av det allmänna konjunkturen liksom valutakursförändringar.

Väsentliga förändringar av finansiell ställning

FINANSIELL STÄLLNING PER 2011-09-30

EGET KAPITAL 2011-09-30

Eget kapital	Belopp i mkr
Aktiekapital	6,1
Reservfond	107,3
Andra reserver	0,0
Summa Bundet Eget kapital	113,4
Summa långfristiga skulder	12,3
Mot borgen	0,0
Mot säkerhet	8,5
Blancokrediter	3,8
Summa kortfristiga skulder	23,5
Mot borgen	0,0
Mot säkerhet	4,4
Blancokrediter	19,1

NETTOSKULDSÄTTNING

BELOPP I MKR, 2011-09-30

(A)Kassa	-
(B)Likvida medel (bankkonto)	22,5
(C)Lätt realiserbara värdepapper	0,0
(D)Likviditet summa (A+B+C)	22,5
(E)Kortfristiga fordringar	16,6
(F)Kortfristiga bankskulder	4,4
(G)Kortfristig del av långfristiga skulder	0,0
(H)Andra kortfristiga skulder	19,1
(I)Kortfristiga skulder (F+G+H)	23,5
(J)Netto kortfristig skuldsättning	-15,6
(I-E-D)	
(K)Långfristiga banklån	8,5
(L)Emitterade obligationer	0,0
(M)Andra långfristiga lån	3,8
(N)Långfristig skuldsättning	12,3
(K+L+M)	
(O)Nettoskuldsättning(J+N)	-3,3

LIKVIDITET OCH FINANSIELL STÄLLNING PER 2011-09-30

Per 30 september 2011 uppgick Guideline Technologys likvida medel, inklusive kortfristiga placeringar med en löptid om högst tre månader, till 22,5 mkr. Räntebärande skulder uppgick per samma datum till 13,4 mkr, varav 4,4 mkr utgjorde kortfristig del. Disponibla likvida medel inklusive outnyttjad del av beviljad checkräkningskredit uppgick till 36,0 mkr.

Per den 30 september 2011 uppgick koncernens egna kapital till 113,4 mkr och soliditeten till 76 procent.

FÖLJANDE ÄR DE FÖR KONCERNEN VÄSENTLIGA HÄNDELSENA AV BETYDELSE FÖR FINANSIELL STÄLLNING EFTER DEN 30 SEPTEMBER 2011

Styrelsen i Guideline Technology beslutade den 18 november att sälja samtliga sina aktier i dotterbolaget Datawell Energy Services Ltd till sin kanadensiska partner Kobold Services Inc. Då Datawell Energy Services Ltd saknar väsentliga tillgångar uppgår försäljningspriset på aktierna till ett belopp om 20.000 CAD (motsvarande ca 130.000 SEK). Samarbetet mellan Guideline Technology och Kobold Services har därmed formellt avslutats. Äganderätt till teknologin påverkas inte. Parallellt har Guidelinekoncernen beslutat att skriva ned det bokförda värdet på tillgångarna i Datawell Energy Services AB med sammanlagt 17,0 mkr. I nuvarande marknadsläge bedöms fortsatt utveckling av tekniken mot kommersialisering inom olje- och gassektorn ha en riskprofil som inte kan motiveras givet bolagets resurser och utan en industriell samarbetspartner. Datawell Energy Services AB kommer tillsammans med Guideline Technologys nyförvärvade dotterbolag ABEM Instrument AB att undersöka marknadsmöjligheter för Datawells teknik inom andra geofysiska applikationsområden och fortsatt söka möjliga partnerskap som på sikt kan möjliggöra kommersialisering inom olje- och gassektorn. I avvaktan på resultat från dessa ansträngningar kommer verksamheten i Datawell Energy Services AB att vara vilande. Bolaget har gjort en reservering av nedskrivningen i Q3 rapporten.

Utöver ovanstående har det ej inträffat några väsentliga händelser sedan den 30 september 2011 som påverkar Bolagets finansiella ställning eller ställning på marknaden.

RÖRELSEKAPITAL

Enligt Bolagets bedömning är koncernens befintliga rörelsekapital per prospektets godkännandedatum tillräckligt för de aktuella behoven de kommande tolv månaderna.

EGET KAPITAL OCH SKULDSÄTTNING

Per den 30 september 2011 uppgick koncernens egna kapital till 113,4 mkr. Moderbolagets egna kapital uppgick vid samma tidpunkt till 154,6 mkr. Koncernens nettoskuldsättning uppgick till -6,6 mkr.

Koncernen har banklån om totalt 12,9 mkr varav hela beloppet är ställda mot fastighetsinteckningar om 11,5 mkr och företagsinteckningar om 9,8 mkr. Ledningen bedömer att koncernen i nuläget, baserat på dess nuvarande verksamheter och deras respektive förutsättningar, inte har något lånebehov utöver de aktuella lånen och checkräkningskrediterna.

Aktiekapital och ägarförhållanden

AKTIEKAPITAL

Guideline Technologys aktier har emitterats enligt svensk lag och finns registrerade hos Euroclear Sweden AB i elektronisk form, med ISIN-kod SE0000849523. Enligt Guideline Technologys bolagsordning skall det emitterade aktiekapitalet vara lägst 2 500 000 SEK och högst 10 000 000 SEK. Antalet aktier skall vara lägst 25 000 000 och högst 100 000 000.

Aktiekapitalet i Guideline Technology AB (publ) uppgår efter förvärvet till 7 505 179,20 SEK fördelat på 75 051 792 aktier.

Aktierna i Guideline Technology är inte föremål för erbjudande som lämnats till följd av budplikt, inlösenrätt eller lösningsskyldighet. Det har inte förekommit några offentliga uppköpserbjudanden i fråga om Guideline Technologys aktier under det innevarande eller det föregående räkenskapsåret.

Utspädningen i apportemissionen i samband med Guideline Technologys förvärv av ABEM Instrument AB uppgår till 18,7 procent. Aktiernas kvotvärde är 0,10 kr per aktie och samtliga aktier är fullt inbetalda. Det finns endast ett aktieslag. Samtliga aktier äger lika rätt till andel i Bolagets tillgångar och vinst samt lika rätt till andel av eventuellt överskott vid likvidation. Det finns inga begränsningar i aktiernas överlåtbarhet. Varje aktie berättigar till en röst och medför lika rätt till utdelning för räkenskapsåret 2011. Varje röstberättigad får vid årsstämma rösta för fulla antalet av denne ägda och företrädda aktier utan begränsningar i röstantalet. Samtliga aktier får fritt överlåtas. Aktierna är upprättade enligt svensk rätt och denominerade i svenska kronor. Bolagets aktier är kontoförda på person och aktieboken med uppgift om aktieägare hanteras av Euroclear Sweden AB med adress: Euroclear Sweden AB, Box 191, 101 23 Stockholm.

Aktiekapitalets utveckling

År	Händelse	Förändring av antal aktier (st)	Förändring av aktiekapitalet (KSEK)	Totalt aktiekapital (KSEK)	Totalt antal aktier (st)	Kvotvärde (SEK)
2001	Bolagets bildande	1 000	100	100	1 000	100,00
2001	Split 10 000:1	9 999 000	-	100	10 000 000	0,01
2005	Apportemission 1)	90 000 000	900	1 000	100 000 000	0,01
2005	Omvänd split 1:10	-90 000 000	-	1 000	10 000 000	0,10
2005	Nyemission 2)	600 404	60	1 060	10 600 404	0,10
2005	Nyemission3)	4 000 000	400	1 460	14 600 404	0,10
2006	Utnyttjande av teckningsoptioner	360 000	36	1 496	14 960 404	0,10
2006	Nyemission4)	1 460 000	146	1 642	16 420 404	0,10
2007	Utnyttjande av teckningsoptioner	2 100 000	210	1 852	18 520 404	0,10
2007	Nyemission 5)	6 173 468	617	2 469	24 693 872	0,10
2008	Kvittningsemission	1 514 194	151	2 620	26 208 066	0,10
2009	Nyemission6)	3 276 008	328	2 948	29 484 074	0,10
2009	Nyemission7)	116 000	12	2 960	29 600 074	0,10
2009	Nyemission8)	29 600 074	2 960	5 920	59 200 148	0,10
2010	Nyemission9)	397 351	40	5 960	59 597 499	0,10
2010	Nyemission10)	427 350	43	6 003	60 024 849	0,10
2010	Nyemission11)	405 004	41	6 044	60 429 853	0,10
2011	Nyemission12)	553 505	55	6 099	60 983 358	0,10
2011	Apportemission13)	14 068 434	1 407	7 506	75 051 792	0,10

- 1) Likvid för samtliga aktier i Guideline AB
- 2) Kurs 1,68 SEK
- 3) Kurs 3,00 SEK
- 4) Kurs 3,00 SEK
- 5) Kurs 12,00 SEK. Emissionslikviden används till finansiering av förvärvet av geoteknikföretaget MALÅ GeoScience.
- 6) Kurs 2,20 SEK. Företrädesemission mars 2009.
- 7) Kurs 3,45 SEK. Riktad nyemission New Street Capital.
- 8) Kurs 1,20 SEK. Företrädesemission november/december 2009
- 9) Kurs 1,51 SEK. Riktad nyemission New Street Capital februari 2010
- 10) Kurs 2,34 SEK. Riktad nyemission New Street Capital maj 2010
- 11) Kurs 3,11 SEK. Riktad nyemission som avser slutreglering av förvärvet av aktierna i MALÅ Geoscience Förvaltning AB november 2010.
- 12) Kurs 2,71 SEK. Riktad nyemission New Street Capital januari 2011
- 13) Kurs 1,48 SEK. Apportemission, förvärv av ABEM Instrument AB augusti 2011

ÄGARSTRUKTUR

I tabellen nedan återges Bolagets ägarstruktur per den 9 september 2011, inklusive apportemissionen till Code Right AB som registrerades hos Bolagsverket den 5 september 2011. Uppgifterna i tabellen baseras på information från Euroclear Sweden. Guideline Technology hade 5 961 aktieägare per den 9 september 2011.

Namn	Pnr/Orgnr	Innehav	Innehav %
CODE RIGHT AB	556573-2129	14 068 434	18,74%
NORDNET PENSIONS FÖRSÄKRING AB	516406-0286	10 042 327	13,38%
FÖRSÄKRINGSAKTIEBOLAGET, AVANZA PENSION	516401-6775	5 049 526	6,73%
ADREAL, AB	556374-4316	1 220 000	1,63%
GRADISCA INVEST AB	556745-7600	1 214 706	1,62%
YGGDRASIL AB	556097-8701	1 080 936	1,44%
NORDICA LIFE	44823482	1 000 700	1,33%
NILSSON, MATS H	551214-5177	944 682	1,26%
JONZON, LENNART	540806-1611	764 305	1,02%
DANIELSSON, ALF	600103-6216	684 800	0,91%
Övriga		38 981 376	51,94%
Summa		75 051 792	100,00%

NOTERING

Guideline Technology-aktien är sedan den 15 december 2005 noterad på NGM Equity. Aktiens kortnamn är GODT. En handelspost omfattar 1000 aktier.

INFORMATION OM SÄLJARNA I ABEM INSTRUMENT AB

Antalet aktier i ABEM Instrument AB som avyttras till Guideline Technology uppgår till 1 000 st. Säljare i ABEM Instrument är:

Code Right AB, org. nr. 556573-2129, Allén 1, 172 66 Sundbyberg, 1 000 aktier motsvarande 100 procent av kapital och röster.

Styrelse, ledande befattningshavare och revisorer

STYRELSE

Guideline Technologys styrelse består av sex ledamöter: Kjell Husby (ordförande), Torsten Börjemalm, Olle Grinder, Peter Lindgren samt arbetstagarrepresentanterna Marlene Bergström och Kjell Lidén. Styrelseledamöterna väljs för en period om ett år och förordnandet löper fram till tiden för nästa årsstämma.

KJELL HUSBY, STYRELSEORDFÖRANDE

Född: 1953

Roll i styrelsen: Ordförande. Invald i styrelsen 2009.

Övrigt: Bergslinjen Metallurgi KTH. MBA Uppsala universitet och styrelsemedlem i Guidelines dotterbolag Datawell Energy Services AB.

Aktieinnehav i Guideline Technology (inkl bolag):

200 000 aktier.

Aktuella och tidigare uppdrag:

Org nr	Företagsnamn	Funktion	Tillträde/ Utträde
556606-1155	Guideline Technology AB	Ledamot	2009-07-09-
		Ordförande	2011-06-09-

Deläggande om minst 5 %: Saknas.

TORSTEN BÖRJEMALM, LEDAMOT

Född: 1939

Roll i styrelsen: Ledamot sedan 2005. Var ordförande från november 2006 till juni 2011.

Övrigt: Bergsingenjör från KTH.

Aktieinnehav i Guideline Technology (inkl bolag):

132 186 aktier.

Aktuella och tidigare uppdrag:

Org nr	Företagsnamn	Funktion	Tillträde/ Utträde
769608-5344	Bostadsrättsföreningen Porten, Uppsala	Ledamot	2009-05-25 - 2010
556798-9420	Arctic Gold Operations AB	Ledamot Ordförande	2010-06-28 -
556779-7492	SPC Technology AB	Ledamot	2009-05-27 -
556603-4582	Sweaiv Aktiebolag	Ledamot	2003-02-24 -
556603-4566	Sw EAIII AB	Ledamot	2003-02-12 -
556569-3602	Arctic Gold AB (Publ)	Ordförande Ledamot	2007-08-10 -
556564-9000	Prospekteringsteknik i Norrland AB	Ordförande Ledamot	2001-06-25 - 2001-06-25
556545-7982	TB Management AB	Ledamot	1999-06-10 -
556545-0227	Swedish Energy Alliance Aktiebolag	Ledamot	1999-05-31 -
556481-0074	Lovisagruvan AB (publ)	Ledamot	2003-10-31-
556779-9969	Botnia Exploration Holding AB (publ)	Ledamot Ordförande	2009-06-05- 2009-10-08
556544-3339	Lappland Goldminers AB	Ledamot Ordförande	2000-08-08- 2009-02-05

Deläggande om minst 5 %: TB Management AB 100 %.

OLLE GRINDER, STYRELSELEDAMOT**Född:** 1945**Roll i styrelsen:** Ledamot. Invald i styrelsen 2008.**Övrigt:** Bergsingenjör och docent, KTH.**Aktieinnehav i Guideline Technology (inkl bolag):**

631 814 aktier.

Aktuella och tidigare uppdrag:

Org nr	Företagsnamn	Funktion	Tillträde/ Utträde
556712-9233	Salt Extraction AB	Ledamot VD	2006-10-13-
556697-4886	Szkalos Material Science AB	Suppleant	2006-01-26-
556428-9501	ScanDry AB	Ledamot Ordförande	2009-06-29-
556281-3880	Swedish Metallurgy and Mining AB	Ledamot	1992-10-19-
556259-3706	P-M Technology Aktiebolag	VD Ledamot	1985-05-10-

Deläggande om minst 5 %:

Innehar ej deläggande om minst fem procent i något bolag.

PER ÅSTRÖM, STYRELSELEDAMOT**Född:** 1979**Roll i styrelsen:** Ledamot, arbetstagarrepresentant. Invald i styrelsen 2011.**Aktieinnehav i Guideline Technology (inkl bolag):**0**Aktuella och tidigare uppdrag**

Inga tidigare styrelseuppdrag.

Deläggande om minst 5 %:

Saknas.

PETER LINDGREN, STYRELSELEDAMOT**Född:** 1965**Roll i styrelsen:** Ledamot. Invald i styrelsen 2009.**Övrigt:** Civilekonom från Handelshögskolan i Stockholm.**Aktieinnehav i Guideline Technology (inkl bolag):**

84 274 aktier.

Aktuella och tidigare uppdrag:

Org nr	Företagsnamn	Funktion	Tillträde/ Utträde
556860-6924	HemGaranti24 AB	Ledamot	2011-08-09-
556639-6825	Clinical Gene Networks AB	Ledamot	2005-07-07-
556517-8729	Dentosystem Scandinavia AB	Ordförande Ledamot	2007-12-12-
556512-6256	Guideline AB	Ledamot	2010-06-21-
556310-6326	Lindgren Partners Scandinavia AB	Ledamot	2011-07-13-

Deläggande om minst 5 %:

556639-6825 Clinical Gene Networks AB (via bolag)
 556517-8729 Dentosystem Scandinavia AB (via bolag)
 556310-6326 Lindgren Partners Scandinavia AB
 556860-6924 HemGaranti24 AB (dotterbolag till Lindgren Partners)

KJELL LIDÉN, STYRELSELEDAMOT**Född:** 1987**Roll i styrelsen:** Ledamot, arbetstagarrepresentant. Invald i styrelsen 2010.**Aktieinnehav i Guideline Technology (inkl bolag):** 0**Aktuella och tidigare uppdrag**

Inga uppdrag utanför Guideline Technology-koncernen.

Deläggande om minst 5 %:

Innehar ej deläggande om minst fem procent i något bolag.

LEDANDE BEFATTNINGSHAVARE

PETER HJORTH

Född: 1965

Befattning: Verkställande direktör. Anställd sedan 2005.

Övrigt: Civilekonom från Handelshögskolan i Stockholm.

Aktieinnehav i Guideline Technology (inkl bolag):

1 549 877 aktier.

Teckningsoptioner i Guideline Technology (inkl. bolag):

200 000 teckningsoptioner.

Aktuella och tidigare uppdrag:

Org nr	Företagsnamn	Funktion	Tillträde/ Utträde
650602-1192	Capisce (enskild firma)	Innehavare	-
556832-3876	Northfield Exploration AB	Ordförande Ledamot (Fd VD)	2011-05-06-
556745-7600	Gradisca Invest AB	Ordförande VD	2008-02-19-
556569-3602	Arctic Gold AB (Publ)	Ledamot	2010-05-24-
556779-9969	Bothnia Exploration Holding AB (publ)	Ledamot	2009-06-05- 2009-10-08

Deläggande om minst 5 %: Capisce enskild firma, Gradisca Invest AB, Northfield Exploration AB, Arctic Gold AB.

NICLAS INGEMARSSON

Född: 1969

Befattning: Verkställande direktör MALÅ Geoscience. Anställd sedan 2008.

Övrigt: Civilekonom från Uppsala Universitet.

Aktieinnehav i Guideline Technology (inkl bolag): 0.

Teckningsoptioner i Guideline Technology (inkl. bolag):

135 000 teckningsoptioner.

Aktuella och tidigare uppdrag:

Inga uppdrag utanför Guideline Technology-koncernen.

Deläggande om minst 5 %:

Innehar ej deläggande om minst fem procent i något bolag.

IVO HENRIKSSON

Född: 1957

Befattning: Teknikchef Guideline. Fast anställd sedan 2010 (anlitad på konsultbasis sedan 2006).

Övrigt: Universitetsstudier i ekonomi och juridik.

Aktieinnehav i Guideline Technology (inkl bolag): 51 700 aktier.

Teckningsoptioner i Guideline Technology (inkl. bolag):

70 000 teckningsoptioner.

Aktuella och tidigare uppdrag:

Org nr	Företagsnamn	Funktion	Tillträde/ Utträde
570716-5113	IVO HENRIKSSON	Innehavare	-

Deläggande om minst 5 %:

Enskilda firman Adis.
SPC Technology AB.

PETER ÅKERSTRÖM

Född: 1950

Befattning: Ekonomichef. Anlitad på konsultbasis sedan november 2010.

Övrigt: Civilekonom från Stockholms universitet. Anställd i MIRAB.

Aktieinnehav i Guideline Technology (inkl bolag): 0 aktier

Teckningsoptioner i Guideline Technology (inkl. bolag): 0.

Aktuella och tidigare uppdrag:

Org nr	Företagsnamn	Funktion	Tillträde/ Utträde
556625-7134	St1 Biofuels Sweden AB	Särskild delgivnings-mottagare	2006-12-01 - 2010-11-02
556308-5942	St1 Sverige AB	Särskild delgivnings-mottagare	2009-06-09 - 2010-10-27

Deläggande om minst 5 %:

Innehar ej deläggande om minst fem procent i något bolag.

BERNTH JOHANSSON

Född: 1961

Befattning: Teknikchef chef MALÅ Geoscience.

Anställd sedan 1990

Aktieinnehav i Guideline Technology (inkl bolag): 0 aktier

Teckningsoptioner i Guideline Technology (inkl. bolag): 0.

Aktuella och tidigare uppdrag

Inga uppdrag utanför Guideline Technology-koncernen.

Deläggande om minst 5 %:

Innehar ej deläggande om minst fem procent i något bolag.

MATT WOLF

Född: 1963

Befattning: VD MALÅ GeoScience Inc USA.

Anställd sedan 2001

Aktieinnehav i Guideline Technology (inkl bolag): 0 aktier

Teckningsoptioner i Guideline Technology (inkl. bolag): 0.

Deläggande om minst 5 %: Innehar ej deläggande om minst fem procent i något bolag.

Samtliga medlemmar av styrelse och ledning kan nås via Bolagets adress: Guideline Technology AB, Löjtnantsgatan 25, plan 7, 115 50 Stockholm.

STYRELSENS ARBETSFORMER

Guideline Technologys styrelse väljs för ett år i taget. Styrelsens arbete regleras av en av Bolaget fastställd Arbetsordning för styrelsen, inklusive Instruktioner för arbetsfördelning för styrelsen och verkställande direktören samt Firmateckning och attestordning. Ingen av styrelseledamöternas privata intressen står i strid med Bolagets intressen.

Styrelsen är ytterst ansvarig för bolagets organisation och förvaltning och skall dessutom fatta beslut i strategiska frågor. Styrelsen har under 2010 haft 14 sammanträden. Relevant mötesunderlag har skickats ut till samtliga ledamöter inför varje möte, som sedan har hållits i enlighet med för mötet godkänd dagordning. Det förekommer att andra befattningshavare vid behov deltar i styrelsens sammanträden som föredragande. Frågor av lite större betydelse som diskuterats under året har i huvudsak rört bolagets ekonomiska utveckling, finansiella sällning och likviditetsbehov samt bolagets framtida strategi.

REVISORER

PricewaterhouseCoopers AB

Huvudansvarig revisor: Claes Thimfors, Auktoriserad revisor.

Född: 1956.

Vald till Bolagets revisor 2001 samt revisor i Guideline AB 2005.

Medlem i FAR SRS sedan 1986.

Adressen till PricewaterhouseCoopers AB är Torsgatan 21, 113 97 Stockholm

Utskott och kommittéer

REVISIONSUTSKOTT

Hela Guidelines styrelse tar ansvar för att revisionen på ett effektivt sätt säkerställer att koncernen har godtagbara rutiner för intern kontroll och har en korrekt finansiell rapportering av hög kvalitet. Revisionsfrågor behandlas vid de ordinarie mötestillfällena. Inga särskilda utskottsmöten har förekommit. Två gånger per år, i samband med bokslutet för tredje kvartalet samt årsbokslut, redogör bolagets revisorer för de iakttagelser som noterats vid genomförd revision.

ERSÄTTNINGSPUTSKOTT

Hela styrelsen beslutar i frågor rörande ersättning till ledande befattningshavare och som grund för detta ligger stämmans beslut avseende riktlinjer för ersättning till bolagsledningen. Ersättningsfrågor behandlas vid de ordinarie mötestillfällena. Inga särskilda utskottsmöten har förekommit.

VALBEREDNING

På årsstämman 2010 beslutades att valberedningen skall bestå av fyra ledamöter.

Valberedningens sammansättning skall offentliggöras senast sex månader före årsstämman. Till ledamöter i valberedning inför årsstämman i maj 2011 utsågs följande personer: Torsten Börjemalm, Jan Hjorth, Barbro Rydell, och Claes Julin. Samtliga personer utom Torsten Börjemalm representerar större ägare.

Valberedningen, vars mandat gäller till dess att ny valberedning utsetts, utser inom sig ordförande. Claes Julin har utsetts till ordförande i Valberedningen och kommer att leda Valberedningens arbete. Valberedningen lämnar förslag avseende val av ordförande på årsstämman, antal styrelseledamöter, val av styrelseledamöter, val av styrelseordförande, arvode till styrelseledamöter och styrelseordförande, i förekommande fall val av revisor, arvode till revisor samt regler för utseende av

valberedning inför nästkommande års årsstämma. Valberedningens förslag skall presenteras i kallelse till bolagsstämma där styrelse- eller revisorsval skall äga rum samt på bolagets hemsida. Skulle ledamot av valberedningen lämna sitt uppdrag skall en ersättare sökas från samma ägare. Skulle ägare, som utsett representant i valberedningen, väsentligt minska sitt ägande i bolaget skall, om valberedningen så beslutar, nästa ägare i storlek erbjudas att utse en representant i valberedningen.

Valberedningen skall ha rätt att belasta bolaget med kostnader för exempelvis rekryteringskonsulter och andra konsulter som erfordras för att valberedningen skall kunna fullgöra sitt uppdrag. Valberedningen skall i samband med sitt uppdrag i övrigt fullgöra de uppgifter som enligt Svensk kod för bolagsstyrning ankommer på valberedningen. Guideline Technology har inte fastställt någon specifik åldersgräns för styrelseledamöterna och heller inte tidsgräns för hur länge en styrelseledamot kan sitta i styrelsen. Revisor tillsätts genom att frågan vart färdigt år hänskjuts till årsstämman. Revisorsval skedde på årsstämman 2009.

Övrig information

ALLMÄNT

Guideline Technology AB (publ), org nr 556606-1155, har sitt säte i Stockholm, Sverige. Huvudkontorets adress är Löjtnantsgatan 25, plan 7, 115 50 Stockholm, Sverige och telefonnumret är 08- 655 36 41. Guideline Technologys associationsform regleras av, och dess aktier har utgivits enligt, den svenska aktiebolagslagen (2005:551). Aktierna är denominerade i svenska kronor. Innan förvärvet av ABEM Instrument AB bestod koncernen av moderbolaget Guideline Technology AB (publ) samt de helägda dotterföretagen Guideline AB och MALÅ Geoscience Förvaltnings AB. Bolaget bildades enligt svensk rätt och registrerades under firman Aktiebolaget Grundstenen 91506 av Bolagsverket (dåvarande Patent- och registreringsverket) den 30 januari 2001. Bolaget registrerades den 27 augusti 2001 under firman Push Development Sweden AB. Nuvarande firma registrerades den 9 juli 2009. Guideline Technology AB (publ) är noterat på Nordic Growth Market (NGM).

Guideline Technology AB (publ) är verksam inom området geoteknologi. Bolaget har två verksamhetsområden; dotterbolaget Guideline, med fokus på utveckling av ny teknologi inom mikroseismik och relaterade områden, samt dotterbolaget MALÅ Geoscience, med lång historik och en internationellt ledande position inom området markradar.

STYRELSEARVODE

Styrelsens arvode under räkenskapsåret 2010 uppgick till 570 000 kr varav 150 000 kr utgick till styrelsens ordförande och 420 000 kr till övriga styrelseledamöter.

BOLAGSSTYRNING

Guideline Technology följer Svensk Kod för bolagsstyrning. Svensk Kod för Bolagsstyrning skall tillämpas av bolag som är noterade vid OMX Nordic Exchange Stockholm eller NGM Equity. Guideline tillämpar koden utan avvikelser.

Guidelines aktieägare är de som ytterst fattar beslut om bolagets ledning. På årsstämman utser aktieägarna styrelsen, styrelsens ordförande och i förekommande fall revisorer. Styrelsen ansvarar inför ägarna för bolagets organisation och förvaltning av bolagets angelägenheter. Revisorn rapporterar på årsstämman om sin granskning.

Årsstämma 2011 ägde rum den 31 maj 2011 kl 15.00 i Stockholm. Protokoll på svenska från årsstämman finns tillgängligt på Bolagets webbplats.

ERSÄTTNINGAR TILL VD

Ersättning till VD under räkenskapsåret 2010 uppgick till 1 321 tkr i form av grundlön, 419 tkr i form av pension, 105 tkr i form

av rörlig ersättning och 60 tkr i form av övriga förmåner.

ERSÄTTNINGAR TILL ÖVRIGA LEDANDE BEFATTNINGSHAVARE I BOLAGET

Ersättning till övriga ledande befattningshavare under räkenskapsåret 2010 uppgick till 3 573 tkr i form av grundlön, 594 tkr i form av pension, 232 tkr i form av rörlig ersättning och 273 tkr i form av övrig ersättning.

REVISORNS GRANSKNING

Revisorn har reviderat den historiska finansiella informationen för perioderna 2008-01-01–2008-12-31, 2009-01-01–2009-12-31 samt 2010-01-01–2010-12-31. Revisionsberättelserna har inte avvikit från standardutformningen. Revisorn har inte reviderat eller granskat delårsrapporteringen vilken upprättats av Bolaget. Ersättning till revisorer utgår enligt löpande räkning.

KONKURSER OCH LIKVIDATIONER

Inga medlemmar av Bolagets förvaltnings-, lednings-, kontrollorgan eller ledande befattningsposition har under de senaste fem åren varit inblandade i konkurs, likvidation eller konkursförvaltning.

UPPGIFT OM EVENTUELL DOM I BEDRÄGERIRELATERAT MÅL

Ingen av angivna personer i Bolagets förvaltnings-, lednings- eller kontrollorgan är dömda i bedrägerirelaterat mål.

ANKLAGELSER OCH/ELLER SANKTIONER FRÅN MYNDIGHET

Ingen medlem av Guideline Technologys förvaltnings-, lednings- och kontrollorgan har enligt uppgifter i lag eller förordning av bemyndigande myndigheter (däribland godkända yrkesammanslutningar) erhållit anklagelser, sanktioner eller erhållit förbud av domstol att ingå som medlem av Bolagets förvaltnings-, lednings eller kontrollorgan eller från att ha ledande eller övergripande funktioner hos emittent under åtminstone de senaste fem åren.

VÄSENTLIGA AVTAL

Nedan följer en kortfattad beskrivning av väsentliga avtal för Guidelines verksamhet vilka Guideline är part till. Dessa är enligt Bolagets bedömning normala inom ramen för Guidelines ordinarie verksamhet. Guideline är inte i övrigt beroende av industriella, kommersiella eller finansiella avtal, patent (utöver de ovan nämnda), nya tillverkningsprocesser och det finns inte andra förhållanden av väsentlig betydelse för Guidelines verksamhet.

Guideline ingick i oktober 2008 ett tekniskt utvecklingsavtal (Technical Development Agreement) med Atlas Copco

Secoroc AB ("Atlas Copco"). Bakgrunden är att parterna har identifierat affärsmöjligheter kring Guidelines teknik. Genom ett tilläggsavtal mellan parterna i maj 2009 har Guidelines rättigheter och skyldigheter enligt avtalet överlåtits till SPC Technology AB.

Sedan maj 2009 äger Guideline 50,1 procent av SPC Technology AB. De övriga 49,9 procent ägs av New Street Capital LLP. Guideline har till SPC Technology AB överfört SPC- teknologin och tecknat licensavtal avseende den ursprungliga Guideline-metoden för positionsbestämning av borrh. Samarbetet med SPC Technology AB gäller ett aktieägaravtal, av vilket bl.a. framgår att New Street Capital LLP m.fl. under vissa omständigheter åtar sig att tillskjuta sammanlagt 4,5 MSEK till SPC Technology AB alternativt till Bolaget (genom riktade nyemissioner) under förutsättning att Bolaget gör motsvarande tillskott till SPC Technology AB. Av detta belopp har New Street Capital LLP redan tillskjutit 3,6 mkr. I samband med dessa tillskott från New Street Capital LLP har Guideline Technology AB tillskjutit 7,2 mkr till SPC Technology AB genom villkorade aktieägartillskott. För det fall New Street Capital LLP inte uppfyller finansieringsåtagandet upp till 4 MSEK så har Guideline rätt att återköpa SPC-teknologin för 500.000 SEK samt häva licensavtalet. Guideline och New Street Capital LLP har dock överenskommit att ytterligare kapital ej behöver tillskjutas då SPC Technology AB bedöms kunna klara sig genom eget genererat kassaflöde. Så länge Guideline och New Street Capital LLP är överens om att ytterligare kapital ej ska tillskjutas äger ovan angivna möjlighet för Guideline att återköpa teknologin ej tillämplighet. Enligt bolagsordningen för SPC Technology AB har New Street Capital LLP rätt att utse minst hälften av styrelsens ledamöter och att bland dessa ledamöter utse styrelsens ordförande. Vidare framgår av bolagsordningen att nyemission av aktier, teckningsoptioner och konvertibla skuldebrev förutsätter godkännande av New Street Capital LLP.

Under fjärde kvartalet 2010 tecknades, inom ramen för samarbetet mellan SPC Technology AB och Atlas Copco Secoroc AB, ett kommersiellt avtal, som rör den första gemensamma produkten som marknadsintroducerades under 2011. I avtalet beskrivs de affärsmässiga villkoren rörande volymåtaganden, prissättning och marginalfördelning mellan parterna. Avtalet innebär även att Atlas Copco Secoroc AB erhåller exklusiva distributionsrättigheter globalt för produkten under minst tre år i perioden 2011-2013. I gengäld erhåller SPC Technology AB en garanterad och växande årlig intäkt i form av programvarulicenser.

MALÅ Geoscience har ett relativt stort antal standardiserade, oftast icke-exklusiva, distributionsavtal för försäljningen av

bolagets produkter på marknader runt om i världen. För de nord- och sydamerikanska marknaderna är dotterbolaget MALÅ Geoscience Inc. avtalspart. Avtalen har i allmänhet korta löptider, ett år, men förlängs med ett år i taget om de inte sägs upp tre månader innan avtalstidens utgång. Avtalen reglerar i övrigt bland annat frågor om rätten till immateriella rättigheter, distributörens legala roll som självständig distributör samt sekretess- och konkurrensfrågor. I vissa avtal regleras också prisfrågor.

MALÅ Geoscience är också part i ett antal samarbets- och licensavtal som reglerar villkoren för samarbete rörande produktutveckling samt rättigheter att använda sig av motpartens immateriella rättigheter i egna produkter.

Bolaget har beskrivit de väsentliga avtalen så detaljerat som möjligt ovan. Mer detaljerad information om vissa avtal kan inte ges p.g.a. sekretess gentemot avtalsparterna.

LOCK-UP AVTAL

Säljaren av ABEM, CodeRight osv, har förbundit sig att inte avyttra eller på annat sätt förfoga över köpeskillingsaktierna i närtid. Tidigast om sex (6) månader efter förvärvet kan 50 procent av aktierna avyttras eller på annat sätt förfogas över. Tidigast om 12 månader kan säljaren avyttra eller på annat sätt förfoga över 100 procent av aktierna.

TRANSAKTIONER OCH AVTAL MED NÄRSTÅENDE OCH NYCKELPERSONER

Under räkenskapsåret 2008 har styrelseledamoten Bengt Ljung genom sitt bolag Calluna Management anlåtats som rådgivare och fakturerat sammanlagt 60 tkr. Icebear Capital Partners LLC, som kontrolleras av styrelseledamoten Jim Cotton, har under räkenskapsåret 2008 fakturerat konsultarvode för utförda tjänster motsvarande 13 tkr. Samarbetsavtalet mellan dotterbolaget Guideline AB och Icebear Capital Partners LLC avslutades den 31 december 2008.

Bolagen Gradisca Invest AB, som ägs av VD Peter Hjorth, och P&J Management KB, som ägs av tidigare styrelseledamoten Jan Hjorth och VD Peter Hjorth, tecknade den 30 januari 2009 en emissionsgaranti avseende den i mars 2009 genomförda nyemissionen. Guideline har för den garanti som utställts av Gradisca Invest AB och P&J Management KB erlagt en ersättning om 10 procent av det garanterade beloppet, motsvarande en garantiersättning om 228 tkr. Bolaget PM Technology AB som ägs av styrelseledamoten Olle Grinder garanterade i samma nyemission ett belopp om 440 tkr och har erhållit ersättning om 44 tkr. Under räkenskapsåret 2009 har styrelseledamoten Peter Lindgren utfört tjänster genom bolaget

Lindgren Partners AB för ett sammanlagt värde av 189 tkr. Garrison Park Industries Ltd (Kanada), som ägs av Per Angman (styrelseledamot i dotterbolaget Datawell Energy Service Ltd) har under räkenskapsåret 2010 utfört utvecklingstjänster för Guidelinekoncernen till ett sammanlagt värde om 739 tkr. Styrelseledamoten Peter Lindgren har under räkenskapsåret 2010 utfört tjänster genom bolaget Lindgren Partners AB, som då ägdes av Peter Lindgrens far, till ett sammanlagt värde om 353 tkr. Styrelseordföranden i samriskbolaget SPC Technology AB, Erik Wästlund, har för utförda tjänster, under räkenskapsåret 2010, fakturerat 1 440 tkr från bolaget New Street Capital i vilket han är delägare.

Under de första nio månaderna av 2011 har följande transaktioner med närstående gjorts:

Garrison Park Industries Ltd (Kanada), som ägs av Per Angman (styrelseledamot i dotterbolaget Datawell Energy Services Ltd) har utfört teknikutvecklingstjänster för Guidelinekoncernen till ett sammanlagt värde om 151 tkr. Styrelseledamoten Peter Lindgren har utfört tjänster genom bolaget Lindgren Partners AB, i vilket Peter Lindgren är delägare, till ett sammanlagt värde av 168 tkr. Styrelseordföranden i samriskbolaget SPC Technology, Erik Wästlund, har för utförda tjänster fakturerat 600 tkr från bolaget New Street Capital i vilket han är delägare.

Överenskommelse om tjänster med närstående sker på marknadsmässiga villkor.

Utöver de ovan nämnda transaktionerna och avtal har ingen av Bolagets styrelseledamöter, ledande befattningshavare eller aktieägare någon delaktighet i någon affärstransaktion med Bolaget. Det finns inga lån utestående till någon styrelseledamot, ledande befattningshavare, aktieägare eller revisor i Bolaget och Bolaget har inte lämnat garantier eller borgensförbindelser till förmån för någon av dessa personer.

Det inte finns några avtal som medlemmarna av förvaltnings-, lednings- eller kontrollorgan har slutit med Bolaget eller något av deras dotterbolag om förmåner efter det att uppdraget avslutats.

Inga ytterligare transaktioner med närstående har ägt rum fram till prospektets godkännandedatum.

INTRESSEKONFLIKTER

Det föreligger inte några intressekonflikter mellan Bolaget visavi medlemmar av förvaltnings-, lednings- och kontrollorgan eller visavi andra personer i ledande befattningar.

FÖRSÄKRINGAR

Bolagets försäkringskydd omfattar till exempel VD- och styrelseansvarsförsäkring och en allmän företagsförsäkring. Bolagets styrelse bedömer att Bolagets verksamhet är och har varit tillfredställande försäkrat med hänsyn till den verksamhet som har bedrivits. Allteftersom Bolagets verksamhet utökas kommer Bolaget att löpande se över sitt försäkringsbehov.

PENSIONSFRÖPLIKTELSER OCH ANDRA FÖRMÅNER

Pensionsplaner kan antingen vara förmånsbestämda eller avgiftsbestämda. Förmånsbestämda pensionsplaner kännetecknas av att utlovad pension baseras på slutlön och antal år inom planen. För denna typ av pensionsplaner står företaget för risken att de utfästa ersättningarna betalas. I avgiftsbestämda planer betalar företaget anställda fastställda avgifter till en separat juridisk enhet. När avgiften är betald har företaget inga ytterligare förpliktelser. Inom koncernen finns idag enbart pensionsplaner som hanteras enligt reglerna för avgiftsbestämda planer. Utbetalningar avseende avgiftsbestämda planer samt övriga ersättningar till anställda redovisas som kostnad under den period när den anställde utfört de tjänster ersättningen avser.

Det finns inte några avsatta eller upplupna belopp hos emitenten eller dess dotterbolag för pensioner eller liknande förmåner efter avträdande av tjänst.

RÄTTSLIGA PROCESSER

I november 2010 träffade Guideline slutligt förlikningsavtal med säljarna av MALÅ Geoscience, vilket förvärvades i januari 2008. Parterna har haft olika uppfattning om beräkningen av tilläggsköpeskillingen för åren 2007, 2008 och 2009 enligt aktieöverlåtelseavtalet. Genom den uppgörelse som träffades, betalade Guideline ytterligare 1,5 mkr i ersättning till säljarna av MALÅ Geoscience, varav 1,26 mkr i nyemitterade Guideline-aktier och 0,24 mkr kontant. Samtliga tilläggsköpeskillingar är därmed slutligt reglerade.

Guideline Technology AB (publ) har inte varit part i några rättsliga förfaranden eller skiljeförfaranden (inklusive ännu icke avgjorda ärenden eller sådana som Bolaget är medveten om kan uppkomma) under de senaste tolv månaderna, och som nyligen haft eller skulle kunna få betydande effekter på Bolagets eller koncernens finansiella ställning eller lönsamhet.

UTDELNINGSPOLICY

Guideline är ett utvecklingsbolag som befinner sig i en fas av uppbyggnad och expansion. Därför har styrelsen idag ej för avsikt att föreslå utdelning inför de två kommande räkenskapsåren.

De nya aktierna i Guideline Technology AB (publ) som emitteras i samband med apportemissionen medför rätt till utdelning från och med verksamhetsåret 2011. Beslut om utdelning kan fattas vid årsstämma eller extra bolagsstämma. Utdelning utbetalas normalt som ett kontant belopp per aktie men kan avse annat än pengar. Utbetalning av kontant utdelning sker genom Euroclear Sweden AB. Rätt till utdelning har den som på avstämningsdagen är registrerad som ägare i den av Euroclear förda aktieboken. Avstämningsdagen infaller normalt tre handelsdagar efter årsstämman och får inte infalla senare än dagen före nästa årsstämma. Om någon aktieägare inte kan nås genom Euroclear kvarstår aktieägarens fordran på utdelningsbeloppet mot bolaget och begränsas endast genom regler om preskription. Enligt svensk rätt inträder så kallad allmän preskription efter tio år. Vid preskription tillfaller utdelningsbeloppet bolaget. Det föreligger inga restriktioner för utdelning eller särskilda förfaranden för aktieägare bosatta utanför Sverige och utbetalning sker via Euroclear på samma sätt som för aktieägare bosatta i Sverige. För aktieägare som inte är skatterättsligt hemmahörande i Sverige utgår dock normalt svensk kupongskatt. Vid eventuell likvidation har aktieägare rätt till andel av överskott i relation till antalet aktier aktieägaren innehar.

TILLSTÅND

Bolaget saknar inte några erforderliga tillstånd för sin verksamhet.

AKTIEÄGARAVTAL

Såvitt styrelsen för Guideline känner till, föreligger inte några aktieägaravtal eller andra överenskommelser mellan några av Guidelines aktieägare som syftar till gemensamt inflytande över Bolaget. Vidare finns det, såvitt styrelsen för Guideline känner till, inga överenskommelser eller motsvarande avtal som kan komma att leda till att kontrollen över Bolaget förändras.

UTESTÅENDE OPTIONER ELLER KONVERTIBLER

Vid årsstämma den 2 juni 2010 beslutades om ett långsiktigt incitamentsprogram för ledande befattningshavare och andra nyckelpersoner inom Guidelinekoncernen genom emission av högst 1 725 000 teckningsoptioner i tre olika serier med olika löptid och teckningskurs. Varje teckningsoption ger rätt att teckna en aktie i Bolaget med kvotvärde 0,10 kr. Ökningen av Bolagets aktiekapital kan vid fullt utnyttjande av teckningsoptionerna uppgå till högst 172 500 kr motsvarande en utspädning om ca 2,9 % av aktiekapital och röster. Till dess de eventuellt nyttjas av personer i ledningen är de emitterade optionerna parkerade i dotterbolaget Guideline AB.

Per prospektets offentliggörande har totalt 405 000 st optioner tecknats av ledande befattningshavare inom ramen för ovanstående optionsprogram.

Se vidare information om de olika optionsprogrammen i följande tabell:

Serie	Högst antal teckningsoptioner (st)	Högst antal nyemitterade aktier	Tid för aktieteckning	Procentsats av volymvägd genomsnittskurs under perioden 3-16 juni 2010
Serie A	475 000	475 000	1 september 2011 - 30 september 2011	125%
Serie B	475 000	475 000	1 september 2012 - 30 september 2012	150%
Serie C	775 000	775 000	1 september 2013 - 30 september 2013	175%
	1 725 000	1 725 000		

Inom ramen för detta optionsprogram har under räkenskapsåret 2010 VD för Guideline Technology tecknat 200 000 optioner i Serie A, VD för MALÅ Geoscience tecknat 135 000 optioner i Serie A och teknikchefen i Guideline tecknat 70 000 optioner i Serie A. Inga teckningsoptioner har påkallats under räkenskapsåret 2011.

LOKALER

Guideline Technology äger inga egna lokaler utan har hyresavtal för de lokaler som används för Bolagets löpande verksamhet.

MILJÖFRÅGOR

Bolagets styrelse har inte anledning att anta att den verksamhet som Bolaget bedriver innebär några kända miljörisiker.

DOKUMENTTILLGÄNGLIGA FÖR GRANSKNING

Guideline Technologys bolagsordning, alla rapporter och historisk finansiell information som utfärdats på Guideline Technologys begäran och som till någon del ingår i eller hänvisas till i detta prospekt, direkt eller genom hänvisning, kan på begäran, under hela prospektets giltighetstid inspekteras hos Guideline Technology. Historisk finansiell information, bolagsordning samt all offentliggjord information finns även att tillgå i elektronisk form på Guideline Technologys hemsida <http://www.guidelinetechnology.com>.

ALLMÄNNA EMISSIONSREGLER

Beslutar Bolaget att genom kontantemission ge ut nya aktier, skall ägare av aktier äga företrädesrätt att teckna nya aktier av samma aktieslag i förhållande till det antal aktier innehavaren förut äger (primär företrädesrätt). Aktier som inte tecknats med primär företrädesrätt skall erbjudas samtliga aktieägare för teckning (subsidiär företrädesrätt). Om inte erbjudna aktier räcker för

den teckning som sker med subsidiär företrädesrätt skall aktierna fördelas mellan tecknarna i förhållande till det antal aktier de förut äger och i den mån detta inte kan ske, genom lottning. Vad som ovan sagts skall inte innebära någon inskränkning i möjligheten att fatta beslut om kontantemission med avvikelse från aktieägares företrädesrätt.

RÅDGIVARE

Guideline Technologys finansiella rådgivare i samband med Förvärvet är Price Waterhouse Coopers. Bolagets juridiska rådgivare i samband med Förvärvet är Hamilton Advokatbyrå.

ÖVRIGT

Inga fysiska eller juridiska personer som är inblandade i apportemissionen har några ekonomiska eller andra relevanta intressen som har betydelse för apportemissionen. Det förekommer inga familjeband mellan medlemmar i styrelsen eller bland ledande befattningshavare. Aktierna i Guideline Technology AB (publ) är inte föremål för erbjudande som lämnats till följd av budplikt, inlösenrätt eller lösningskyldighet. Det har inte förekommit några offentliga uppköpserbjudanden i fråga om Guideline Technology AB (publ):s aktier under det innevarande eller föregående räkenskapsåret.



Terraloc Pro System



LS System 15 cm

Bolagsordning

Bolagsordning för Guideline Technology AB (publ).
Org nr 556606-1155

§1 FIRMA

Bolagets firma är Guideline Technology AB. Bolaget är publikt.

§2 STYRELSENS SÄTE

Styrelsen skall ha sitt säte i Stockholm.

§3 VERKSAMHET

Bolagets verksamhet är att bedriva utveckling och försäljning av tjänster och produkter, inmätningstjänster inom utvinning av malm, olja och jordvärme, bedriva konsultverksamhet samt äga och förvalta fast egendom och bedriva härmed förenlig verksamhet.

§4 AKTIEKAPITAL

Aktiekapitalet skall utgöra lägst SEK 2 500 000 och högst SEK 10 000 000.

§5 ANTAL AKTIER

Antalet aktier skall vara lägst 25 000 000 och högst 100 000 000.

§6 STYRELSE

Styrelsen skall bestå av tre till sju ledamöter med högst två suppleanter.

§7 REVISORER

Bolaget skall ha en eller två revisorer med eller utan en revisors-suppleant.

§8 KALLELSET

Kallelse till bolagsstämma skall ske genom annonsering i Post- och Inrikes Tidningar och Svenska Dagbladet.

§9 FÖRANMÄLAN

För att delta i stämman skall aktieägare anmäla sig hos bolaget senast den dag som anges i kallelsen till stämman. Denna dag får inte vara söndag, allmän helgdag, lördag, midsommarafton, julafton eller nyårsafton och inte infalla tidigare än femte vardagen före stämman. Biträde till aktieägare får medföras vid bolagsstämman endast om aktieägaren till bolaget anmäler antalet biträden på det sätt som anges i föregående stycke.

§10 ÅRSSTÄMMA

På årsstämma skall följande ärenden förekomma till behandling.

1. Bolagsstämmans öppnande och val av ordförande vid stämman.

2. Upprättande och godkännande av röstlängd.
3. Val av en eller två justeringsmän.
4. Prövning av om stämman blivit behörigen sammankallad.
5. Godkännande av dagordning.
6. Framläggande av årsredovisning och revisionsberättelse samt i förekommande fall koncernredovisning och koncernrevisionsberättelse.
7. Beslut om fastställande av resultaträkning och balansräkning samt i förekommande fall koncernresultaträkning och koncernbalansräkning.
8. Beslut om dispositioner beträffande bolagets vinst eller förlust enligt den fastställda balansräkningen
9. Beslut om ansvarsfrihet åt styrelseledamöter och verkställande direktör.
10. Fastställande av antalet styrelseledamöter och styrelsesuppleanter samt i förekommande fall antalet revisorer och eventuell revisorssuppleant.
11. Fastställande av styrelsearvodet och i förekommande fall revisorsarvodet.
12. Val av styrelse och eventuella styrelsesuppleanter.
13. I förekommande fall val av revisorer och eventuell revisors-suppleant.
14. Annat ärende, som ankommer på stämman enligt aktiebolagslagen eller bolagsordningen.

§11 RÄKENSKAPSÅR

Bolagets räkenskapsår skall vara kalenderår.

§12 AVSTÄMNINGSFÖRBEHÅLL

Bolagets aktier skall vara registrerade i ett avstämningsregister enligt lagen (1998:1479) om kontoföring av finansiella instrument.

Denna bolagsordning har antagits vid extra bolagsstämma den 17 november 2009.

Beskrivning av ABEM Instrument

BAKGRUND OCH HISTORIK

ABEM Instrument AB har sitt ursprung i ABEM (Aktiebolag Elektrisk Malmletning) vilket grundades 1923. Företaget är en världsledande tillverkare av geofysiska mätsystem och är teknologiledare inom området resistivitet (resistivity imaging). ABEM Instrument är även verksamt inom områdena ytnära seismik, elektromagnetisk sondering samt vibrationsövervakning. Inom sina nischområden är varumärket ABEM globalt väl känt liksom även produkterna Terrameter (resistivitet) och Terraloc (seismik). Med hjälp av en Terrameter kan användaren kartlägga de geologiska förutsättningarna i ett område i samband med exempelvis borrhning, tunnelarbete eller för att förutse rasrisk.

År 2010 hade ABEM Instrument en nettoomsättning på 38,5 mkr och ett rörelseresultat på 4,0 mkr. Bolaget är baserat i Stockholm och har 16 anställda.

VIKTIGA HÄNDELSER I BOLAGETS HISTORIA:

- 1988 - Atlas Copco säljer ABEM till det nybildade SGAB som av staten avknoppats från SGU.
- SGAB integrerar verksamheten i ABEM (Sundbyberg) med befintlig instrumentavdelning i Malå. VD för den sammanslagna verksamheten blir sittande platschef i Malå. Ekonomifunktionen lyfts bort från ABEM och hanteras via Malå och SGAB (Luleå).
- 1992 - Nya politiska svängningar gör att SGAB skall avvecklas. Det medför att de företag SGAB förvärvat skall säljas. ABEM delas inför förestående försäljning upp i två delar; ABEM Instrument AB (Sundbyberg) och ABEM Geoscience (Malå).
- ABEM underhåller en reducerad verksamhet med en personalstyrka om sex personer. Företaget leds närmast av den konsult som fått uppdraget att lägga ned eller avyttra SGAB.
- ABEM delen säljs till Dyno Industrier (Norge) och blir ett dotterbolag till Nitro Consult AB (Stockholm). Här förblir företaget oförändrat tills dess att Dyno Industrier förvärvas av riskkapitalbolaget Industri Kapital som påbörjar en städning inför en framtida försäljning av koncernen. ABEM får en aktiv VD som förvaltar bolaget med fokus på produkter och tjänster kopplade till mätningar vid sprängarbeten. Under tiden i Dyno så växer ABEM till ca 15 personer igen.
- 2004 - Dyno säljer ABEM till Code Right AB. Ett beslut om en ny strategi för att styra om fokus från sprängningar till

geofysik antas. Befintliga geofysikprodukter befinner sig i slutet av livscykeln och ett intensivt utvecklingsarbete påbörjas. I viss mån försenas processen av pågående åtaganden som initierats under Dyno tiden. En större utveckling av en ny generation vibrationsmonitorer (UVS-2000) tar stora resurser i anspråk.

- 2005 – Med lanseringen av en elektrodväxel (ES-1064) som ett tillbehör till Terrameter SAS kan ABEM ta upp konkurrensen på resistivitetssystem för 2D och 3D visualisering. Med ett starkt varumärke i ryggen ökar försäljningen men det är tydligt att konkurrerande tillverkare har ett tekniskt försprång.
- 2006 - Efter en omfattande förstudie startar utvecklingen av Terrameter LS.
- 2008 - Nya kompetenser rekryteras och bolaget omorganiseras delvis för att stärka funktionerna inom marknadsföring och försäljning.
- 2009 – ABEM lanserar Terrameter LS.
- 2011 – ABEM lanserar Terraloc Pro.
- 2011 – Guideline Technology AB förvärvar ABEM från Code Right AB.

AFFÄRSIDÉ

ABEM skall förse en global marknad med helhetslösningar för undersökning av geologi och strukturer i mark och under vatten med användning av ytnära geofysiska mätmetoder. Lösningarna skall kännetecknas av säkra mätresultat av bästa kvalitet och skall kunna genomföras med hög produktivitet genom hela processen: från fältarbete till resultat.

ABEM skall erbjuda lättanvända och tekniskt unika produktlösningar inom metodområdena resistivitet (sondering och visualisering i 2D/3D), seismik (flera metoder med inriktning på ingenjörstillämpningar) och elektromagnetisk sondering (EM/TEM). Produkterna omfattar mätinstrument med tillbehör och mjukvara samt kompletterande service- och supporttjänster.

Mätsystem tillhandahålls genom köp eller uthyrning och befintlig prismodell motiverar kunden till köp av mätsystemen vid ett mer omfattande behov. ABEM riktar sin marknadsföring i första hand till vatten- och miljömyndigheter, konsulter, universitet, anläggare och anläggningsägare.

Applikationerna omfattar sondering för brunnborrning samt

mer omfattande kartläggning av grundvattenförhållanden, ingenjörsarbete vid anläggning (omfattande hela skalan t.ex. från förläggning av nät till infrastruktur), utbildning, kartläggning av förorenad mark samt övervakningstillämpningar.

VISION

ABEM skall:

- Vara en marknadsledande leverantör av instrument, tillbehör och tjänster inom ytnära geofysiska undersökningar med fokus på tillämpningar med bred användning.
- Erbjuder en attraktiv arbetsplats som uppmuntrar till resultat och innovation genom samarbete och förtroende.
- Leverera fantastisk service till våra kunder kännetecknad av pålitlighet, tydliga erbjudanden och rent spel.

MÅL OCH STRATEGIER

ABEM Instruments operativa mål är att bli den främsta aktören inom alla vertikala marknadssegment. ABEM Instrument skall öka sitt affärskunnande främst inom applikationer relaterade till grundvatten och ingenjörstillämpningar. Fokus skall vara på breda applikationer inom anläggning, byggnation och infrastruktur för att skapa tillväxt. Fokus skall även vara på att kartlägga och undersöka grundvattenresurser. ABEM Instrument skall öka sin lokala närvaro genom att utveckla sitt distributörsnät. På kort sikt skall minst två nya distributörer engageras. En lönsamhetsstudie skall göras avseende de produkter som förväntas lanseras under 2011/2012. Kostnadseffektiviteten skall förbättras inom inköp och produktion.

ABEM Instrument skall nå sina slutkunder indirekt genom att samarbeta med konsulter som arbetar på en redan etablerad och mogen marknad. Den lokala närvaron skall förbättras genom att etablera regionala servicekontor under 2012. ABEM Instrument skall konkurrera på hög nivå med lågkostnadsländer genom att erbjuda kvalitetsmässigt överlägsna produkter och förädla erbjudandet genom bl.a. utbildning och supporttjänster.

AFFÄRSOMRÅDEN

Kartläggning av grundvattentillgångar och ingenjörstillämpningar (byggnation och anläggning) utgör primära segment för geofysiska instrument, och de representerar ca 55 procent av bolagets totala omsättning. Andra områden är prospektering av malm och mineral samt kartläggning och övervakning av miljöproblem.

Prospektering efter grundvattenresurser är en tillämpning för geofysiska metoder som går tillbaka till 1930-talet. En växande tillämpning är kartläggning av grundvattenmagasins utbredning och egenskaper för att möjliggöra god resurshushållning av detta viktiga livsmedel. Kartläggning av sårbarheten för grund-

vattentäkter är en viktig och växande tillämpning, så att lämpliga åtgärder för skydd mot förorening kan anordnas på rätt sätt och rätt plats i exempelvis områden där vägar passerar känsliga områden. EU-lagstiftningen är tvingande när det gäller upprättande av skyddsområden för vattentäkter, men sådana saknas fortfarande till stor del och här finns ett intressant affärsområde. De problem med förorening av ytvattentäkter som förekommit på senare tid kan också förväntas öka intresset för grundvattentäkter som är mindre känsliga för förorening.

Förundersökningar för nya vägar, järnvägar, tunnlar etc är viktiga ingenjörstillämpningar. Geoteknisk sondering och borrhning ger endast punktinformation, medan de geofysiska metoder ABEM erbjuder kan ge kontinuerliga bilder av variationen i egenskaper i marken. Genom att kombinera metoderna erhåller man säkrare ingenjörsgelogiska prognoser och kan undvika förseningar och höga extrakostnader p.g.a. oförutsedda geologiska förhållanden. Genom att städerna växer och kraven på komfort ökar förväntas undermarksbyggandet öka i omfattning framöver.

Lokalisering och kartläggning av förorenad mark och gamla soptippar är tillämpningar som växer och bedöms ha stor framtidspotential. Soptippar anlades förr runt städerna och täcktes över med jordmassor efter avslutad deponering. Efterhand som städerna växer kommer de att omslutas av de gamla deponeringsområdena och det blir önskvärt att återvinna dessa. Att bygga på gammalt avfall kan dock leda till allvarliga problem med sättningar och miljögifter. Eftersom dokumentationen nästan alltid har stora brister finns behov av metoder för kartläggning av gamla deponiområden, och detsamma gäller gammal industrimark. ABEM:s mätsystem har mycket stor potential i denna tillämpning. En annan tillämpning med stor framtidspotential i detta sammanhang är övervakning av läckage av föroreningar till mark och grundvatten genom upprepad mätning längs linjer eller i rutnät av elektroder.

Prospektering efter naturresurser såsom malmineral, diamanter, oljesand, ytnära gasförekomster, geotermisk energi etc är traditionella tillämpningar för geofysiska metoder. Dessa kan bedömas bli allt viktigare efterhand som de ytnära och lättåtkomliga förekomsterna exploaterats. Detta torde accelereras av att världens befolkningar ökar och därmed driver upp efterfrågan på naturresurser.

PRODUKTER OCH TJÄNSTER

PRODUKTER

Terrameter LS

Ett modernt och integrerat mätsystem för bred användning inom resistivetsmätning. Instrument är särskilt konstruerat för 2D och

3D mätning av resistivitet och IP (Induced Polarisation). Det är särskilt lättanvänt och har t.ex. omfattande stöd för att diagnostisera eventuella problem som kan uppkomma i fältarbetet. Produkten är konfigurerad i tre nivåer (VES, visualisering 2D/3D samt optimerad produktion) och kunden kan investera på en instegsnivå och sedan uppgradera i den takt som budgeten medger.

Terrameter LS har flera unika egenskaper och lanserades vintern 2009 och har sedan dess vidareutvecklats för att tillgodose tillkommande krav och specialisering mot identifierade applikationer. En unik egenskap är att instrumentet registrerar hela mätförloppet (time series records) vilket gör den särskilt intressant inom forskning och utveckling av nya tolkningsmetoder.

Ett komplett mätsystem består av instrument, kablar och elektroder för elektrisk markkontakt. Som tillbehör finns bl.a. elektrodväxlar för expansion av antalet elektroder samt sonder för borrhållsloggning. Som en komplett lösning erbjuder ABEM egenutvecklad mjukvara men också mjukvara från tredje part.

Terrameter SAS-1000/SAS-4000

Instrumenten är idag moget och har gått in i en underhållsfas. SAS-1000 är ett välkänt instrument på marknaden med mycket gott renommé varför en efterfrågan upprätthålls. Flera myndigheter och biståndsorgan specificerar återkommande SAS vid upphandling av utrustning. Produkten är särskilt lämpad för VES (punktvis sondering) och används ofta för sondering efter grundvatten eller för andra ändamål på mer priskänsliga marknader. SAS-4000 (har fyra mätkanaler till skillnad mot SAS-1000 som har en mätkanal) tillsammans med en extern elektrodväxel erbjuder visualisering i 2D, till ett lägre pris än Terrameter LS, men då med både lägre prestanda och produktivitet.

I dagsläget utgör SAS-4000 ibland ett budgetalternativ för mätning av resistivitet i 2D men produkten ersätts successivt i allt större grad av Terrameter LS. Motsvarande tillbehör och mjukvaror tillhandahålls som för Terrameter LS.

Terraloc Pro

Terraloc Pro är en seismograf för ingenjörstillämpningar som är konstruerad för användning inom flertalet förekommande seismiska undersökningsmetoder (refraktion, ytnära reflexion, borrhåll, tomografi, ytvåg etc). Instrumentet är anpassat för monitorering och har goda egenskaper för användning inom seismologi (t.ex. mätning av seismisk aktivitet). Produkten ersätter i sin helhet tidigare produkter Terraloc Mk6 och Mk8 med överlägsna tekniska egenskaper till en lägre kostnad. Terrameter Pro lanserades under våren 2011 som ett integrerat och fristående instrument med inbyggd fält-PC i konfigurationerna 12-, 24- och 48-kanaler.

Den tekniska plattformen som utvecklats för Terraloc Pro medger att större system byggs upp genom distribution och kommunikation. Med en vidareutvecklad produkt avser ABEM att konkurrera med de ledande leverantörerna på marknaden och närma sig applikationer inom gruvdrift, mineralprospektering samt potentiellt en överlappande marknad mot olja och gassektorn.

Ett typiskt mätsystem består av instrument, kablar, geofoner samt en enklare energikälla.

Beroende på tillämpning erbjuds marina hydrofonsträngar, borrhållsgeofoner, seismologiska sensorer, energikällor, tändapparater för sprängmedel mm.

ABEM erbjuder ett urval av mjukvaror för bearbetning av data och tolkning anpassade för valda mätmetoder.

Tillbehören ovan utgörs främst av tredjepartsprodukter som antingen paketeras med seismografen som en standardiserad lösning (under uppbyggnad) eller som en kundspecifierad konfiguration.

WalkTEM

TEM (Transient Electro Magnetic) är en variant på en elektromagnetisk mätmetod där man erhåller information om lagring och djup i en sonderingspunkt. Metoden har fördelar då den har god penetrering i djup med relativt god upplösning och där mätningen kan utföras med mindre kabelutlägg jämfört med resistivitet för motsvarande djup.

ABEM kommer att lansera WalkTEM under våren 2012. Produkten har utvecklats i samarbete med Aarhus Universitet (Danmark) vilka är ledande på området. Prototyper har redan framgångsrikt använts för undersökningar på flera platser i världen.

WalkTEM integrerar sändare och mottagare med en fält-PC i ett liknande koncept som för Terrameter LS och Terraloc Pro. Tonvikten ligger på enkelt handhavande och utmärkt prestanda. Prestandan garanteras av att teknologin har migrerat från en flygburen tillämpning (SkyTEM) med utomordentlig höga krav.

Drivande marknadsfaktorer för WalkTEM är sondering av grundvatten på allt större djup (300 - 700 m) samt ökad exploatering av metaller och mineraler. Ett typiskt mätsystem består av instrument, antennislingor samt mjukvaror för bearbetning, tolkning och presentation.

TJÄNSTER

Visionen för ABEM är att erbjuda högsta möjliga kundvärde genom att tillhandahålla tjänster inom följande områden:

- Utbildning i användning och handhavande av egna och tredjeparts produkter.
- Utbildning i teori, metod och fältarbete.
- Kundsificerad uppdragsutbildning.
- Support kring handhavande och metodik.
- Teknisk produktsupport, felavhjälpning och reparationer.
- Uthyrning.
- Assistans vid uppstart av nytt system.
- Kundanpassade lösningar (t.ex. kompletta system för monitorering).

Genom en framtida utvecklad affärsmodell kan erbjudandet kompletteras med en mer sammansatt tjänst som stödjer arbetsprocessen från datainsamling i fält fram till resultat och presentation.

Tjänster som omfattas är verksamhetssystem för kommunikation, lagring, GIS, visualisering men också experttjänster inom tolkning och analys av mätdata.

KUNDER

Viktiga kunder utgörs av myndigheter, konsultbolag och universitet. Företagets hittills största order kom 2010 från Tanzanias Vattenministerium och omfattade leverans av bl.a. resistivitetsutrustning till ett värde av 25 mkr för identifiering av grundvattenförekomster. Affären har levererats under 2010 och 2011 och är finansierad av FN som avsatt ca en miljard USD för projekt inom vattenområdet bara i regionen Afrika söder om Sahara. ABEM Instrument deltar regelbundet i liknande anbudsprocesser. Förutom vattenmyndigheter är t.ex. SGU och dess systemmyndigheter runt världen andra viktiga kunder. Här är tillämpningarna t.ex. allmän geologisk kartläggning, kartläggning av grundvattenresurser och prospektering efter naturresurser.

Universitet och forskningsinstitutioner är en annan kundgrupp, och här används mätsystemen i utbildning på grund- och forskarutbildningsnivå samt i forsknings- och utvecklingsprojekt. I Sverige finns olika typer av instrument från ABEM på geoinstitutionerna på universitet och tekniska högskolor i Göteborg, Lund, Luleå, Stockholm och Uppsala, typiskt flera instrument på varje institution.

Konsultföretag är viktiga kunder, och idag äger exempelvis alla de större konsultföretagen i Sverige (Sweco, WSP, Ramböll, Tyréns, m.fl.) instrument från ABEM. I Danmark har en betydande del av den nationella kartläggningen av grundvat-

tenresurserna gjorts m.h.a. instrument från ABEM via danska konsultföretag. Enstaka konsultföretag i världen har lyckats exceptionellt bra med att sälja in tekniken, och det finns t.ex. ett företag i Kanada som ensamt köpt ett 10-tal geoelektriska mätsystem och med dem genomfört flera tusen km mätning om året åt sina kunder.

MARKNADSFÖRING OCH FÖRSÄLJNING

ABEM säljer globalt genom ett 60-tal återförsäljare samt direkt till slutanvändare där lokal representation saknas eller där upphandlande organisation är styrd att handla direkt från tillverkarer. En försäljning initieras inte sällan med en förfrågan från kunden då varumärket ABEM är väl känt och starkt i branschen.

Det sker en kontinuerlig översyn av återförsäljarledet och försäljningsfokus riktas till de mest engagerade återförsäljarna med störst marknadspotential. Återförsäljaren klassificeras efter prestation och potential i A, B och C-kategori. Utifrån detta system initieras aktiviteter, tillhandahålls marknadspaket, mässtöd och övrigt material.

Inför varje budgetår gör säljansvarig tillsammans med berörda återförsäljare en lokal affärsplan. Den består av en förenklad marknadsanalys och en detaljerad årsprognos samt en visionär prognos med horisont på fem år. Utifrån affärsplanen och med löpande uppföljning mot återförsäljaren underhåller säljavdelningen en försäljningsprognos indelad på land och region med månadsvis uppdatering.

Ett nytt produkt erbjudande förlanseras till återförsäljaren som till ett mycket förmånligt pris erbjuds att köpa ett system för demonstration (som kan användas för uthyrning). Återförsäljaren förses med produktmaterial och genomgår sälj- och produktorienterad utbildning.

Det är viktigt att återförsäljaren är engagerad och kunnig för att produkt lanseringen ska bli framgångsrik. I ett andra steg lanseras produkten på konferenser och mässor både lokalt och i större internationella sammanhang. Regelbundna nyhetsbrev sänds ut till återförsäljaren med marknads- och produktinformation.

Generellt fokuserar marknadsföringen på fördelar, nytta och användning utifrån ett antal identifierade breda applikationsområden. Marknadskommunikationen är differentierad för att rikta sig både mot en traditionell geofysikanvändare samt till nya användare som geotekniker eller ingenjörer. På senare tid har behovet av att marknadsföra lösningar mot beslutsfattare och beställare accentuerats.

ABEM deltar regelbundet i forskningsprojekt och då senast i ett EU-projekt benämnt Digisoil ("Integrated system of data collection technologies for mapping soil properties"), med mål att utvärdera möjligheten till kartläggning och kvalitetsbestämning av jordbruksmarker med hjälp av geofysiska mätmetoder.

ABEM har kontakter med universitet och högskolor runt om i världen och strategiska samarbeten med LTH och KTH i Sverige samt Aarhus universitet i Danmark. Via dessa kanaler sker en informell marknadsföring ofta med koppling till de senaste forskningsrönen.

Viktiga konferenser och utställningar:

- **EAGE** Konferensen vänder sig till hela geofysikmarknaden som har tonvikt på olja och gas med en avdelning inom ytnära geofysik. Flera deltagare med mindre budget kan närvara genom sponsring från företag i olja och gassektorn.
- **NSG** Konferens med utställningsdel som vänder sig till forskare och konsulter inom geofysik samt i viss mån även till beställare.
- **SAGEEP** Konferens med inriktning på ingenjör- och miljötillämpningar inom ytnära geofysik.
- **Lokala mässor** Geofluid i Italien, Grundläggningsdagen i Älvsjö etc. Representation sker primärt via lokal återförsäljare med varierande stöd från ABEM.

PATENT

ABEM har inga patent eller licenser.

MARKNADEN FÖR GEOFYSISKA INSTRUMENT

Marknaden för geofysiska instrument uppskattas enligt ABEM Instrument uppgå till ca en miljard SEK och förväntas växa med ca 10-15 procent årligen. Marknaden för servicetjänster inom området är betydligt större. Det finns starka hinder för marknadsinträde då det kräver mycket investeringar och kunskap för att utveckla industriella produkter av hög kvalitet. Den största konkurrensen väntas i framtiden komma från lågkostnadsländer.

Det finns flera faktorer som driver marknaden för geofysisk undersökning. Tillgången av land för ökad bebyggelse har minskat de senaste åren pga urbaniseringen. Det innebär att områden som tidigare inte var ansedda som lämpliga för bebyggelse eller områden som var kraftigt förorenade nu har börjat exploateras. En annan drivkraft är den ökande medvetenheten om behovet av att skydda och bevara vårt ekosystem, däribland grundvattnet. Prospekteringen av mineraler ökar eftersom mineraler nära jordens yta i allt större grad numera är helt utvunna. Användandet av geofysiska system förväntas växa allt mer då det

utgör den enda realistiska metoden för att uppnå de krav och behov som beskrivits ovan.

KONKURRERANDE TEKNOLOGIER OCH KONKURRENTER

Exempel på några av de största konkurrenterna till ABEM Instrument är Iris och AGI inom resistivitet. Inom seismik är de största konkurrenterna Geometrics och DMT. Inom området elektromagnetisk sondering återfinns konkurrenterna Geonics samt Monex Geoscope (representerade av Alpha Geoscience).

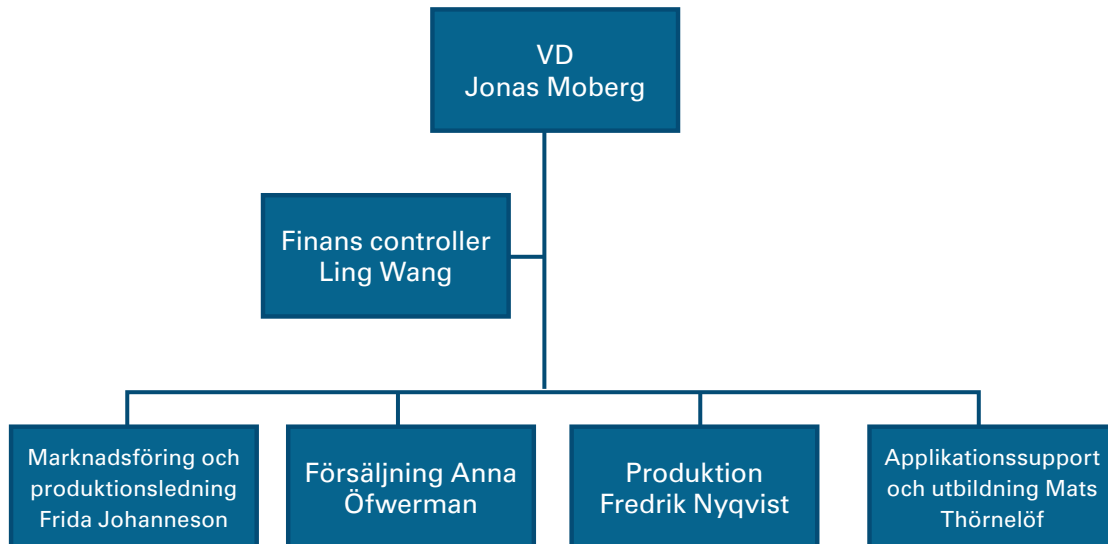
MARKNADENS DRIVKRAFTER

- Ökad tillväxt inom den globala makroekonomin och därmed större efterfrågan för naturresurser.
- Ökad prospektering av malm och mineraler.
- Ökade statliga incitamentsprogram för att öka utvinning av malm och mineraler.
- Ökad befolkningstillväxt vilket leder till tillväxt inom byggsektorn och utökad infrastruktur.
- Ökad medvetenheten om behovet av att skydda och bevara vårt ekosystem, däribland grundvattnet.
- Ökad befolkningstillväxt leder till ett utökat behov av att finna nya grundvattenförekomster, vilket ökar efterfrågan av de produkter och tjänster som ABEM tillhandahåller.

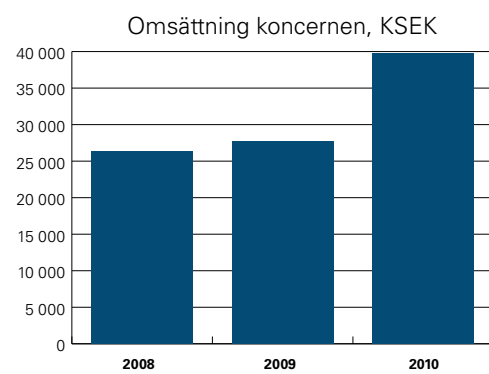
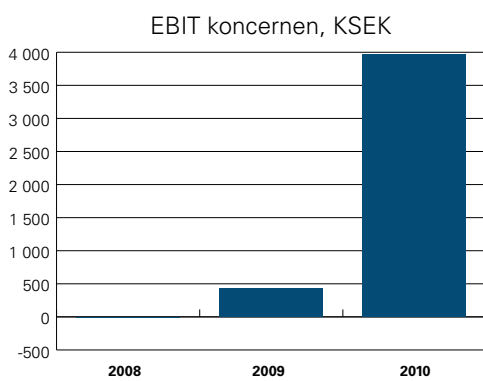
LEGAL STRUKTUR

Vid förvärvstillfället den 16 augusti 2011 bestod ABEM Instrument-koncernen av moderbolaget Code Right AB som till 100 procent ägde ABEM Instrument AB. ABEM Instrument AB har inga dotterbolag. Antalet utestående aktier i ABEM Instrument AB uppgår till 1 000 st.

ORGANISATIONSSTRUKTUR



ABEM INSTRUMENT EBIT, NETTOOMSÄTTNING 2008–2010



OMSÄTTNING PER SEGMENT OCH REGION FÖR ABEM INSTRUMENT

Omsättning per segment	2008	2009	2010	2011 01-09
KKR				
Resistivitet	16 115	15 429	21 358	14 537
Seismik	3 690	3 581	5 219	3 762
UVS	2 084	2 011	1 791	787
Agenturer	1 490	4 608	8 437	8 174
Övriga	3 017	2 072	2 893	1 649
Summa	26 396	27 701	39 698	28 909
Omsättning per region				
Procent				
Sverige	14	9	6	4
Europa (exkl. Sverige)	38	43	55	61
Nord- och Sydamerika	6	9	13	8
Asia	21	24	13	16
Övriga	21	15	13	11
Summa	100	100	100	100

Räkenskaper

RESULTATRÄKNING

KSEK	ABEM	ABEM	ABEM	ABEM	ABEM
	9 mån 2011-01-01 2011-09-30	9 mån 2010-01-01 2010-09-30	12 mån 2010-01-01 2010-12-31	12 mån 2009-01-01 2009-12-31	12 mån 2008-01-01 2008-12-31
Resultaträkningar					
Rörelsens intäkter					
Nettoomsättning	28 853	31 388	38 486	27 356	25 480
Övriga rörelseintäkter	56	436	1 212	345	916
Summa intäkter	28 909	31 824	39 698	27 701	26 396
Rörelsens kostnader					
Råmaterial och förbrukningsmaterial	-15 885	-16 687	-20 058	-13 195	-12 112
Övriga externa kostnader	-1 677	-1 902	-4 473	-4 878	-6 078
Personalkostnader	-7 113	-6 708	-9 926	-8 775	-7 959
Av- och nedskrivningar materiella och immateriella anläggningstillgångar	-990	-644	-1 280	-349	-222
Övriga rörelsekostnader	-1 266	-2 295		-78	-39
Summa kostnader	-26 931	-28 236	-35 737	-27 275	-26 410
Rörelseresultat	1 978	3 588	3 961	426	-14
Resultat från finansiella investeringar					
Finansiella intäkter	-		18	1	15
Finansiella kostnader	-276	-238	-370	-107	-45
Resultat efter finansiella poster	1 702	3 350	3 609	320	-44
Bokslutsdispositioner			-845	13	116
Skatt			-739	-98	-37
PERIODENS RESULTAT	1 702	3 350	2 025	235	35

BALANSRÄKNING

KSEK	ABEM 2011-09-30	ABEM 2010-09-30	ABEM 2010-12-31	ABEM 2009-12-31	ABEM 2008-12-31
Tillgångar					
Övriga Immateriella anläggningstillgångar	6 645	2 906	4 802	3 016	
Materiella anläggningstillgångar	723	558	829	685	276
Varulager mm	4 955	5 091	5 358	4 565	4 602
Kortfristiga fordringar	5 527	9 117	6 206	5 992	4 071
Kassa och Bank	-858	2 774	944	3 092	1 289
Summa tillgångar	16 992	20 416	18 139	17 350	10 238
Eget kapital och skulder					
Eget kapital	10 003	6 980	7 456	3 630	3 513
Avsättningar			845		13
Långfristiga skulder - räntebärande					
Kortfristiga skulder - räntebärande					
Kortfristiga skulder, ej räntebärande					
Kortfristiga skulder	6 989	13 436	9 838	13 720	6 712
Summa eget kapital och skulder	16 992	20 416	18 139	17 350	10 238

Kommentarer till den finansiella utvecklingen

2008

OMSÄTTNING

Under 2008 hade ett större utvecklingsprojekt genomförts med ett stort engagemang från konsulter med externa kostnader motsvarande ca 2,1 mkr.

Verksamhetsåret 2008 hade ABEM en nettoomsättning om 25,4 mkr. År 2007 hade 25,6 mkr. Nettoomsättningen ligger på samma nivå som år 2007.

RESULTAT

Rörelseresultatet uppgick till -13 kkr och utvecklingsprojekt hade genomförts med externa konsulter motsvarande ca 2,1 mkr. Resultat efter finansnetto uppgick till -44 kkr och återföring av periodiseringsfond 116 kkr och efter skatt till 35 kkr.

INVESTERINGAR

Under 2008 uppgick investeringarna till 2,1 mkr för att utveckla ny produkt LS.

2009

OMSÄTTNING

Under 2009 levererade det nya instrumenten Terrameter LS på marknaden.

Under räkenskapsåret uppgick ABEM:s nettoomsättning till 27,3 mkr, jämfört med 25,4 mkr år 2008, vilket var 2 mkr bättre.

RESULTAT

Rörelseresultatet uppgick till 426 kkr. Resultat efter finansnetto uppgick till 320 kkr och återföring av periodiseringsfond 13 kkr och efter skatt till 235 kkr.

INVESTERINGAR

Under 2009 uppgick investeringarna till 2,8 mkr för att utveckla och förbättra ytterligare produkt LS.

2010

OMSÄTTNING

Under 2010 hade ett annat utvecklingsprojekt genomförts "Terraloc Pro".

Verksamhetsåret 2010 hade ABEM en nettoomsättning om 38,5 mkr, där 12,1 mkr utgjordes av en order från Tanzania.

RESULTAT

Rörelseresultatet uppgick till 4 mkr. Resultat efter finansnetto uppgick till 3,6 mkr. Avsättning av periodiseringsfond uppgick till 845 kkr. Resultat efter skatt uppgick till 2 mkr.

INVESTERINGAR

Under 2010 uppgick investeringarna till 2,3 mkr för att utveckla ny produkt Terraloc Pro och LS.

FÖRSTA HALVÅRET 2011

OMSÄTTNING

Under första halvåret 2011 levererade ABEM den nya produkten Terraloc Pro på marknaden.

Nettoomsättning under första halvåret uppgick till 23,3 mkr, varav 9,9 mkr utgjorde en order från Tanzania. Nettoomsättningen första halvåret 2010 uppgick till 13,1 mkr.

RESULTAT

Rörelseresultatet uppgick till 3,1 mkr. Resultat efter finansnetto uppgick till 2,9 mkr och periodens resultat 2,9 mkr. Periodens resultat för första halvåret 2011 uppgick till 408 kkr.

INVESTERINGAR

Investeringarna under första halvåret uppgick till 1,8 mkr för att förbättra produkt Terraloc Pro och LS ytterligare.

FÖRSTA NIO MÅNADERNA 2011

OMSÄTTNING

Under första nio månaderna 2011 hade ABEM en nettoomsättning om 29 mkr, där 11,3 mkr utgjordes av en order (del 2) från Tanzania. Nettoomsättningen första nio månaderna 2010 uppgick till 31,8 mkr.

RESULTAT

Rörelseresultatet uppgick till 1,9 mkr. Resultat efter finansnetto uppgick till 1,7 mkr och periodens resultat 1,7 mkr. Periodens resultat för första nio månaderna 2010 uppgick till 3,3 mkr.

INVESTERINGAR

Investeringarna under första nio månaderna uppgick till 2,7 mkr för att förbättra produkterna Terraloc Pro och LS ytterligare.

Skattefrågor i Sverige

ALLMÄNT

Nedanstående sammanfattning avser att ge en övergripande information om beskattningen av kapitalinkomster för privatpersoner bosatta i Sverige samt för svenska aktiebolag.

Sammanfattningen är baserad på bestämmelser som gällde vid tryckningen av detta prospekt. Dock bör varje person som överväger att köpa aktier konsultera sin skatterådgivare om vilka konsekvenser ett innehav och eventuell framtida försäljning kan innebära. För fysiska och juridiska personer bosatta i Sverige gäller nuvarande skatteregler i samband med detta emissionserbjudande. Beskrivningen gäller inte i utlandet hemmahörande personer och heller inte i de fall där aktier innehas som omsättningstillgång i näringsverksamhet eller innehas av handelsbolag.

BESKATTNING VID AVYTTRING AV AKTIER

FYSISKA PERSONER

För fysiska personer hemmahörande i Sverige och svenska dödsbon beskattas reavinster och utdelningar i inkomstslaget kapital med en statlig inkomstskatt på 30%. Realisationsförluster är avdragsgilla i inkomstslaget kapital med 70% av förlusten. Realisationsförluster på marknadsnoterade aktier och andra aktiebeskattade värdepapper är fullt avdragsgilla mot realisationsvinster under samma år, givet samma beskattningsslag. För realisationsförluster som inte dragits av mot vinst på marknadsnoterade aktiebeskattade värdepapper medges avdrag i inkomstslaget kapital med 70% av förlusten. Uppkommer underskott i inkomstslaget kapital medges reduktion av skatten samma år. Skattereduktion medges med 30% på underskott upp till 100.000 kr. Underskott kan inte ackumuleras för att skapa kvittningsmöjligheter senare beskattningsår.

JURIDISKA PERSONER

För aktiebolag och andra juridiska personer är hela realisationsvinsten och utdelning skattepliktiga samt hela realisationsförlusten avdragsgill. Juridiska personer beskattas i inkomstslaget näringsverksamhet med 26,3 % statlig skatt. Avdrag för realisationsförluster på aktier som innehas som kapitalplacering medges endast mot realisationsvinster på aktiebeskattade värdepapper. För investmentbolag, handelsbolag och värdepappersfonder gäller särskilda skatteregler. Juridiska personer beskattas för utdelningen i inkomstslaget näringsverksamhet med en skattesats om 26,3%. Om aktieinnehavet anses vara näringsbetingat är utdelningen skattebefriad.

Ordlista

- **ELEKTROMAGNETISK SONDERING** Genom att via en sändare, via en slinga nära markytan, generera ett elektromagnetiskt fält som penetrerar marken, så skapar man sekundära fält i underliggande ledande strukturer. Dessa sekundära fält fångas upp med hjälp av en mottagartenn och registreras av en mottagare. Då de sekundärafälten har byggts upp på olika djup och i strukturer med varierande utbredning och material kommer transporttiden och amplituden som registreras av mottagaren ge information om struktur, lagring och djup. Genom mätning av de sekundärafälten i flera tidsfönster kan en sondering utföras för att sedan tolkas genom numerisk invertering mot en sannolik lagringsmodell. TEM är ett exempel på ett system där man hastigt (en transient) bygger upp eller släcker ett elektromagnetiskt fält och genom den förändring i det flöde som uppstår genererar de sekundärafälten (sk. Eddy currents). Metoden utvecklades ursprungligen för exploatering av mineraler men har blivit allt mer använd inom hydrogeologiska tillämpningar samt inom geologisk kartering.
- **FYNDIGHET** Ansamling av malmmineral.
- **GEOFYSIK** Geofysik, läran om jordens fysikaliska egenskaper. Magnetisk och elektrisk mätning samt gravimetriska mätningar är några geofysiska metoder för prospektering.
- **GEOTEKNOLOGI** Geoteknologi är en ingenjörsvetenskap som behandlar de byggnadstekniska egenskaperna hos jord och berg, samt metoder att bygga i, på och med jord och berg. Bland underämnena hör jordmekanik, bergmekanik, jord- och bergdynamik, hydrogeologi, ingenjörsgologi och grundläggningsteknik.
- **KARTERING** Kartering är olika metoder för insamling av data som ska ligga till grund för framställning av kartor.
- **MALM** Äldre geologiskt samlingsnamn på en bergart som bestod av malmbildande mineral, numer ett begrepp som innebär att en mineralfyndighet är ekonomiskt brytvärd.
- **MIKROSEISMIK** En metod för att lokalisera områden där brott i bergmassan sker.
- **MINERAL** Ett naturligt bildat fast oorganiskt ämne och med bestämd kemisk sammansättning och vanligen med en bestämd kristallform. Exempelvis kvarts och fältspat.
- **PROSPEKTERA** Söka efter malmer med olika metoder t ex blockletning, geokemi, geofysik mm.
- **PRESSURE PUMPING SERVICES** Tjänster avsedda att stimulera olje- eller gasfyndighet för ökad produktion.
- **RESISTIVITET** Resistivitet är en elektrisk materialegenskap. Bra elektriska ledare har låg resistivitet och bra isolatorer har hög resistivitet. Resistivitet brukar betecknas med den grekiska bokstaven rho och är multiplikativt invers till konduktivitet.
- **SPRICKZON** Stråk genom berggrunden med stor frekvens av sprickor och slag.



GUIDELINE TECHNOLOGY AB

Löjtnantsgatan 25, plan 7
115 50 Stockholm
Sweden
Tel: 08-655 36 41
Fax: 08-655 26 10
info@guidelinetechnology.com
www.guidelinetechnology.com

MALÅ GEOSCIENCE HUVUDKONTOR

Skolgatan 11
SE- 930 70 Malå
Sweden
+46 953 345 50
+46 953 345 67

MALÅ GEOSCIENCE STOCKHOLM

Löjtnantsgatan 25, plan 7
115 50 Stockholm
Sweden

MALÅ GEOSCIENCE USA

2040 Savage Rd.
PO Box 80430
Charleston, South Carolina 29416
USA

MALÅ GEOSCIENCE KINA

Room 2604, Yuan Chen Xing BLDG
No. 12 Yu Min Road, Chao Yang District
Beijing 100029
China

GUIDELINE AB

Löjtnantsgatan 25, plan 7
115 50 Stockholm
Sweden
Tel: 08-655 36 41
Fax: 08-655 26 10

SPC TECHNOLOGY AB

Löjtnantsgatan 25, plan 7
115 50 Stockholm
Sweden
Tel: 08-655 36 41
Fax: 08-655 26 10

DATAWELL ENERGY SERVICES AB

Löjtnantsgatan 25, plan 7
115 50 Stockholm
Sweden
Tel: 08-655 36 41
Fax: 08-655 26 10

ABEM INSTRUMENT AB

Löfströms allé 1
172 66 Sundbyberg
Sweden
Tel: +46 8 564 88 300